

令和3年分 相続税の申告事績の概要

令和4年12月
福岡国税局

I 令和3年分における相続税の申告事績の概要

II 参考計表

- 1 被相続人数の推移
- 2 課税割合の推移
- 3 相続税の課税価格及び税額の推移
- 4 相続財産の金額の推移
- 5 相続財産の金額の構成比の推移
- 6 県別の相続税の申告事績
- 7 県別の相続税の財産別金額

I 令和3年分における相続税の申告事績の概要

令和3年分における被相続人数（死亡者数）は84,803人（前年対比104.8%）でした。

そのうち相続税の申告書の提出に係る被相続人数は4,984人（同112.9%）で、その課税価格の総額は6,334億3千2百万円（同116.1%）、申告税額の総額は723億3千4百万円（同113.7%）でした。

○ 相続税の申告事績

| 項目 | | 年分等 | | 対前年比 |
|----|---------------------------------|--|----------------------------|-----------------------|
| | | (注1) 令和2年分 | (注1) 令和3年分 | |
| ① | (注2) 被相続人数（死亡者数） | 人 80,882 | 人 84,803 | % 104.8 |
| ② | 相続税の申告書の提出に係る被相続人数 | 人 外 1,021 4,413 | 人 外 1,111 4,984 | % 外 108.8 112.9 |
| ③ | 課税割合 (②/①) | % 5.5 | % 5.9 | ポイント 0.4 |
| ④ | 相続税の納税者である相続人数 | 人 9,788 | 人 11,304 | % 115.5 |
| ⑤ | (注3) 課税価格 | 百万円 外 57,567 545,488 | 百万円 外 67,449 633,432 | % 外 117.2 116.1 |
| ⑥ | 税額 | 百万円 63,630 | 百万円 72,334 | % 113.7 |
| ⑦ | 1 被 人 相 当 続 た 続 り 人 | (注3) 課税価格 (⑤/②) 千円 外 56,383 123,609 | 千円 外 60,710 127,093 | % 外 107.7 102.8 |
| ⑧ | 税額 (⑥/②) | 千円 14,419 | 千円 14,513 | % 100.7 |

(注)1 令和2年分は令和3年11月1日(※)まで、令和3年分は令和4年10月31日までに提出された申告書（修正申告書を除く。）データに基づき作成している。

※ 申告期限が土・日・祝日等の場合は、その翌日が申告期限となることから、令和2年12月31日に亡くなられた方の申告期限は令和3年11月1日となる。

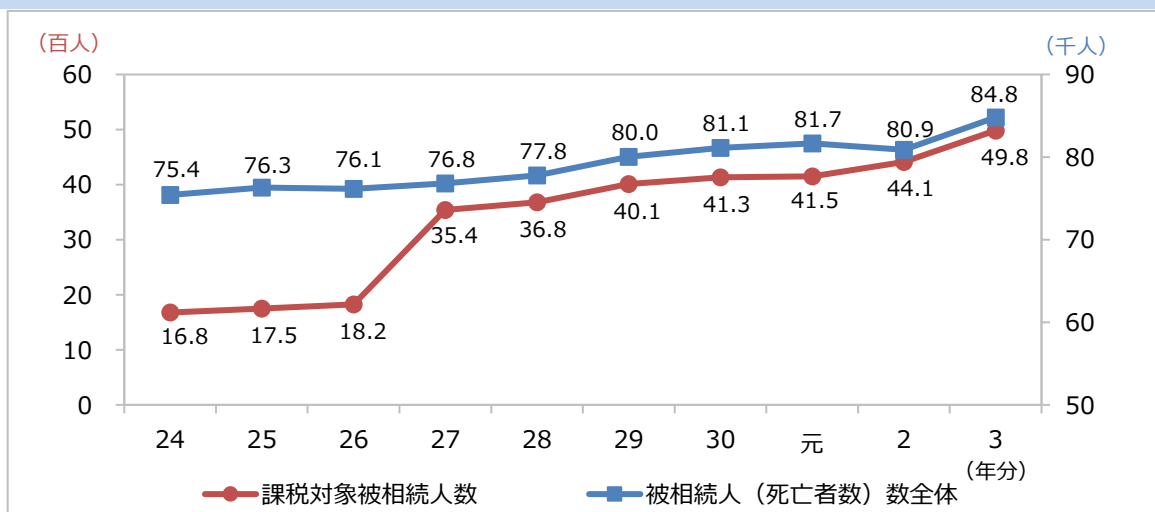
2 「被相続人数（死亡者数）」は、「人口動態統計」（厚生労働省）のデータに基づく。

3 「課税価格」は、相続財産価額に相続時精算課税適用財産価額を加え、被相続人の債務・葬式費用を控除し、さらに相続開始前3年以内の被相続人から相続人等への生前贈与財産価額を加えたものである。

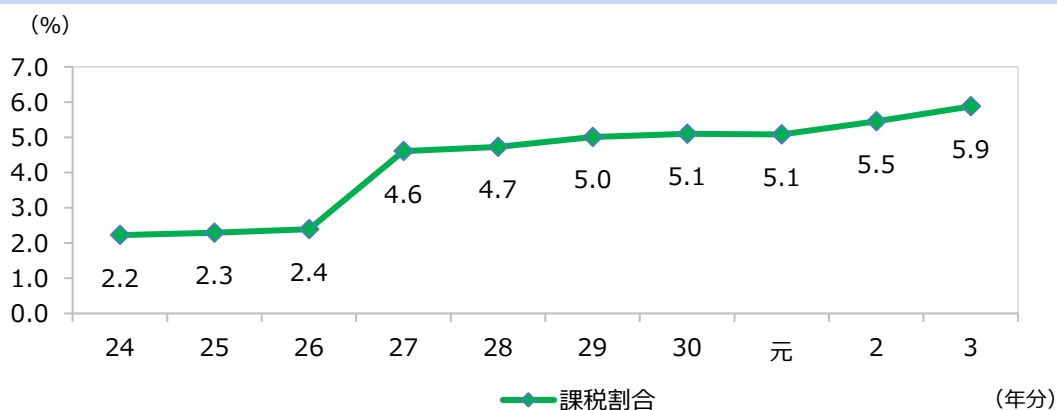
4 各年分とも、本書は相続税額のある申告書に係る計数を示し、外書は相続税額のない申告書に係る計数を示す。

Ⅱ 参考計表

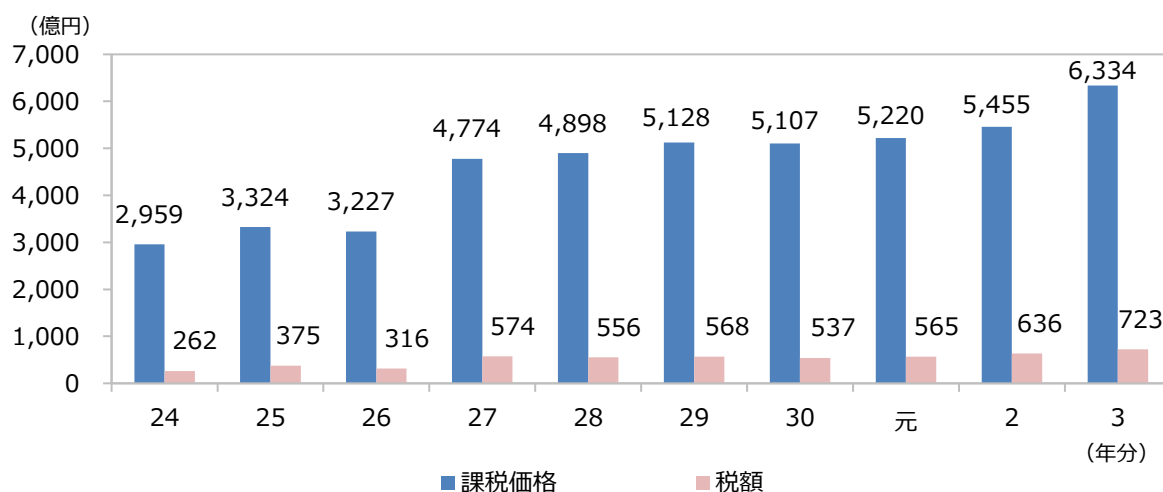
1 被相続人数の推移



2 課税割合の推移



3 相続税の課税価格及び税額の推移



(注) 1 「課税価格」は、相続財産価額に相続時精算課税適用財産価額を加え、被相続人の債務・葬式費用を控除し、相続開始前3年以内の被相続人から相続人等への生前贈与財産価額を加えたものである。

2 上記の計数は、相続税額のある申告書（修正申告書を除く。）データに基づき作成している。

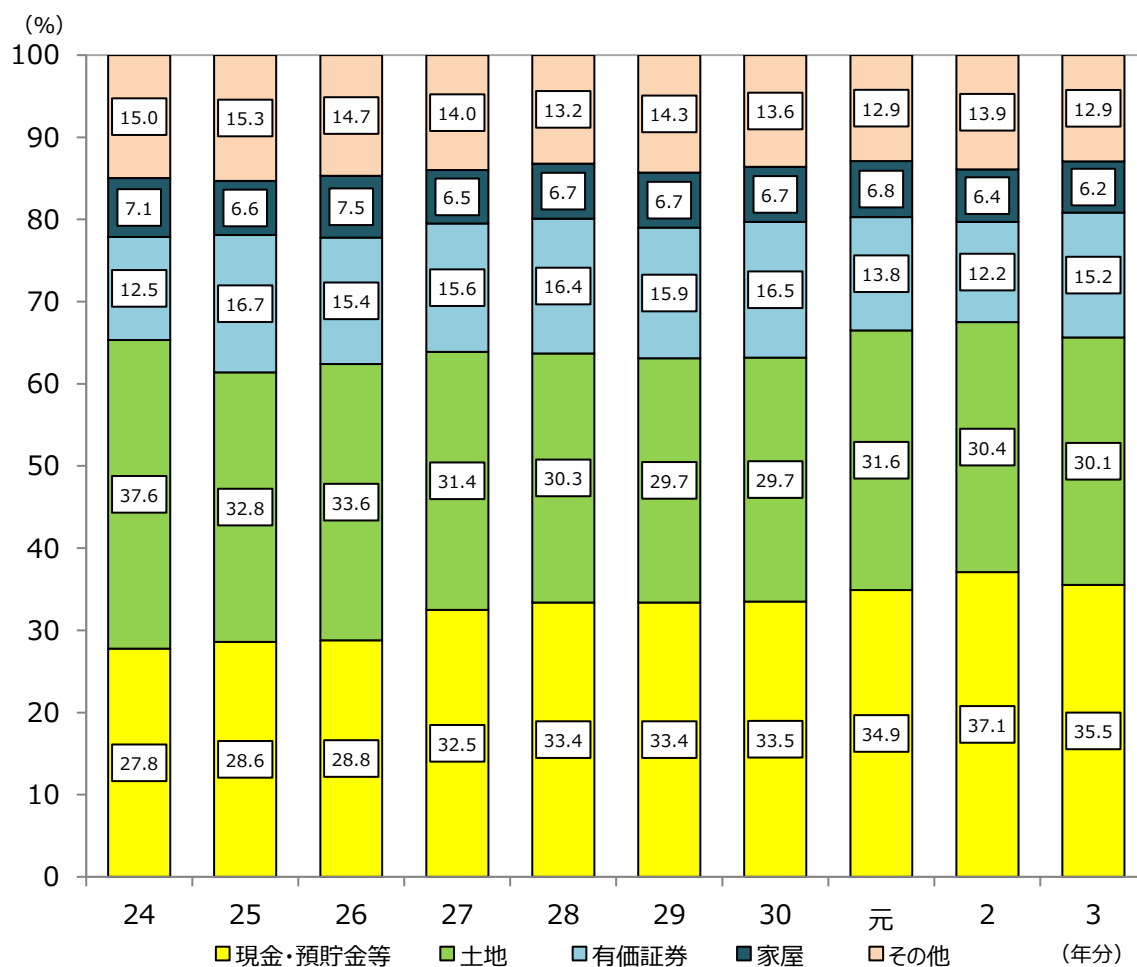
4 相続財産の金額の推移

(単位：百万円)

| 項目 年分 | 土地 | 家屋 | 有価証券 | 現金・ 預貯金等 | その他 | 合計 |
|----------|---------|--------|---------|-------------|--------|---------|
| 平成24年 | 122,087 | 23,197 | 40,739 | 90,153 | 48,625 | 324,801 |
| 25 | 118,330 | 23,916 | 60,216 | 103,315 | 54,845 | 360,621 |
| 26 | 119,703 | 26,822 | 54,829 | 102,578 | 51,836 | 355,768 |
| 27 | 161,328 | 33,454 | 80,279 | 167,084 | 71,305 | 513,451 |
| 28 | 160,458 | 35,300 | 86,920 | 176,882 | 69,767 | 529,327 |
| 29 | 165,587 | 37,496 | 88,528 | 186,073 | 79,537 | 557,222 |
| 30 | 162,779 | 36,468 | 90,493 | 183,607 | 74,425 | 547,771 |
| 令和元年 | 177,287 | 38,084 | 77,250 | 196,092 | 72,948 | 561,660 |
| 2 | 176,056 | 37,349 | 70,820 | 215,371 | 80,287 | 579,883 |
| 3 | 203,009 | 42,022 | 102,389 | 239,421 | 87,223 | 674,064 |

(注) 上記の計数は、相続税額のある申告書（修正申告書を除く。）データに基づき作成している。

5 相続財産の金額の構成比の推移



(注) 上記の計数は、相続税額のある申告書（修正申告書を除く。）データに基づき作成している。

6 県別の相続税の申告事績

○ 相続税の申告事績（福岡県）

| 項目 | | 年分等 | (注1) 令和2年分 | (注1) 令和3年分 | 対前年比 |
|----|---------------------------------|-----------------------|----------------------------|----------------------------|-----------------------|
| | | | | | |
| ① | (注2) 被相続人数（死亡者数） | | 人 53,273 | 人 56,410 | % 105.9 |
| ② | 相続税の申告書の提出に係る被相続人数 | | 外 811 人 3,319 | 外 878 人 3,825 | 外 108.3 % 115.2 |
| ③ | 課税割合 (②/①) | | % 6.2 | % 6.8 | ポイント 0.6 |
| ④ | 相続税の納税者である相続人数 | | 人 7,287 | 人 8,595 | % 117.9 |
| ⑤ | (注3) 課税価格 | | 百万円 外 45,476 425,635 | 百万円 外 53,334 498,324 | % 外 117.3 117.1 |
| ⑥ | 税額 | | 百万円 53,326 | 百万円 58,309 | % 109.3 |
| ⑦ | 1 被 人 相 当 続 た り り 人 | (注3) 課税価格 (⑤/②) | 千円 外 56,075 128,242 | 千円 外 60,745 130,281 | % 外 108.3 101.6 |
| ⑧ | | 税額 (⑥/②) | 千円 16,067 | 千円 15,244 | % 94.9 |

(注)1 令和2年分は令和3年11月1日(※)まで、令和3年分は令和4年10月31日までに提出された申告書(修正申告書を除く。)データに基づき作成している。

※ 申告期限が土・日・祝日等の場合は、その翌日が申告期限となることから、令和2年12月31日に亡くなられた方の申告期限は令和3年11月1日となる。

2 「被相続人数(死亡者数)」は、「人口動態統計」(厚生労働省)のデータに基づく。

3 「課税価格」は、相続財産価額に相続時精算課税適用財産価額を加え、被相続人の債務・葬式費用を控除し、さらに相続開始前3年以内の被相続人から相続人等への生前贈与財産価額を加えたものである。

4 各年分とも、本書は相続税額のある申告書に係る計数を示し、外書は相続税額のない申告書に係る計数を示す。

○ 相続税の申告事績（佐賀県）

| 項目 | 年分等 | (注1) | | 対前年比 |
|----|-------------------------------|--|---------------------------|-----------------------|
| | | 令和2年分 | 令和3年分 | |
| ① | (注2) 被相続人数（死亡者数） | 人 9,963 | 人 10,145 | % 101.8 |
| ② | 相続税の申告書の提出に係る被相続人数 | 人 外 86 439 | 人 外 101 453 | % 外 117.4 103.2 |
| ③ | 課税割合 (②/①) | % 4.4 | % 4.5 | ポイント 0.1 |
| ④ | 相続税の納税者である相続人数 | 人 998 | 人 1,040 | % 104.2 |
| ⑤ | (注3) 課税価格 | 百万円 外 5,116 46,547 | 百万円 外 6,026 55,859 | % 外 117.8 120.0 |
| ⑥ | 税額 | 百万円 3,505 | 百万円 6,311 | % 180.1 |
| ⑦ | 1 被 人 相 当 続 た り 人 | (注3) 課税価格 (⑤/②) 千円 外 59,487 106,029 | 千円 外 59,659 123,310 | % 外 100.3 116.3 |
| ⑧ | | 税額 (⑥/②) 千円 7,983 | 千円 13,931 | % 174.5 |

(注)1 令和2年分は令和3年11月1日(※)まで、令和3年分は令和4年10月31日までに提出された申告書(修正申告書を除く。)データに基づき作成している。

※ 申告期限が土・日・祝日等の場合は、その翌日が申告期限となることから、令和2年12月31日に亡くなられた方の申告期限は令和3年11月1日となる。

2 「被相続人数(死亡者数)」は、「人口動態統計」(厚生労働省)のデータに基づく。

3 「課税価格」は、相続財産価額に相続時精算課税適用財産価額を加え、被相続人の債務・葬式費用を控除し、さらに相続開始前3年以内の被相続人から相続人等への生前贈与財産価額を加えたものである。

4 各年分とも、本書は相続税額のある申告書に係る計数を示し、外書は相続税額のない申告書に係る計数を示す。

○ 相続税の申告事績（長崎県）

| 項目 | | 年分等 | (注1) 令和2年分 | (注1) 令和3年分 | 対前年比 |
|----|-------------------------------|-----------------------|----------------|---------------------|-------------------|
| | | | | | |
| ① | (注2) 被相続人数（死亡者数） | 人 | 17,646 | 18,248 | 103.4% |
| ② | 相続税の申告書の提出に係る被相続人数 | 外 124 人 | 655 | 外 132 706 | 外 106.5 107.8% |
| ③ | 課税割合 (②/①) | % | 3.7 | 3.9 | ポイント 0.2 |
| ④ | 相続税の納税者である相続人数 | 人 | 1,503 | 1,669 | 111.0% |
| ⑤ | (注3) 課税価格 | 外 6,975 百万円 | 73,306 | 外 8,089 79,249 | 外 116.0 108.1% |
| ⑥ | 税額 | 百万円 | 6,799 | 7,714 | 113.5% |
| ⑦ | 1 被 人 相 当 続 た り 人 | (注3) 課税価格 (⑤/②) | 外 56,250 千円 | 外 61,284 112,250 | 外 108.9 100.3% |
| ⑧ | | 税額 (⑥/②) | 10,381 千円 | 10,927 | 105.3% |

(注)1 令和2年分は令和3年11月1日(※)まで、令和3年分は令和4年10月31日までに提出された申告書(修正申告書を除く。)データに基づき作成している。

※ 申告期限が土・日・祝日等の場合は、その翌日が申告期限となることから、令和2年12月31日に亡くなられた方の申告期限は令和3年11月1日となる。

2 「被相続人数(死亡者数)」は、「人口動態統計」(厚生労働省)のデータに基づく。

3 「課税価格」は、相続財産価額に相続時精算課税適用財産価額を加え、被相続人の債務・葬式費用を控除し、さらに相続開始前3年以内の被相続人から相続人等への生前贈与財産価額を加えたものである。

4 各年分とも、本書は相続税額のある申告書に係る計数を示し、外書は相続税額のない申告書に係る計数を示す。

7 県別の相続税の財産別金額

○ 相続財産の金額（福岡県）

| 項目 年分 | 土地 | 家屋 | 有価証券 | 現金・ 預貯金等 | その他 | 合計 |
|----------|---------|--------|---------|-------------|---------|---------|
| | 百万円 | 百万円 | 百万円 | 百万円 | 百万円 | 百万円 |
| 令和2年 | 148,860 | 30,340 | 54,306 | 164,479 | 58,242 | 456,227 |
| | (32.5%) | (6.4%) | (14.5%) | (34.1%) | (12.5%) | (100%) |
| 令和3年 | 173,672 | 34,165 | 77,261 | 182,376 | 66,854 | 534,327 |

(注) カッコ書は、相続財産に占める各項目の構成比を示す。

○ 相続財産の金額（佐賀県）

| 項目 年分 | 土地 | 家屋 | 有価証券 | 現金・ 預貯金等 | その他 | 合計 |
|----------|---------|--------|---------|-------------|---------|--------|
| | 百万円 | 百万円 | 百万円 | 百万円 | 百万円 | 百万円 |
| 令和2年 | 11,323 | 2,637 | 7,147 | 20,073 | 7,615 | 48,794 |
| | (22.1%) | (5.0%) | (18.5%) | (39.7%) | (14.7%) | (100%) |
| 令和3年 | 12,768 | 2,913 | 10,689 | 22,919 | 8,453 | 57,743 |

(注) カッコ書は、相続財産に占める各項目の構成比を示す。

○ 相続財産の金額（長崎県）

| 項目 年分 | 土地 | 家屋 | 有価証券 | 現金・ 預貯金等 | その他 | 合計 |
|----------|---------|--------|---------|-------------|---------|--------|
| | 百万円 | 百万円 | 百万円 | 百万円 | 百万円 | 百万円 |
| 令和2年 | 15,873 | 4,373 | 9,366 | 30,819 | 14,430 | 74,861 |
| | (20.2%) | (6.0%) | (17.6%) | (41.6%) | (14.6%) | (100%) |
| 令和3年 | 16,569 | 4,944 | 14,439 | 34,127 | 11,916 | 81,995 |

(注) カッコ書は、相続財産に占める各項目の構成比を示す。