

参考資料

1. アンケート調査項目

〇ふだんの生活とガラスびんの利用について

(全員)

問1. あなたはふだんの生活の中で、地球環境問題、ごみ・リサイクル問題などについて、どのくらい関心がありますか。(1つだけ〇印)

- 1 強い関心がある
- 2 まあ関心がある
- 3 あまり関心がない
- 4 全く関心がない

(全員)

問2. あなたのご家庭では、ガラスびん入り商品を使用した後、空きびんをどのようにしていますか。(いくつでも〇印)

- 1 自治体の行っている分別収集に出している
- 2 学校や地域で行っている集団回収に出している
- 3 販売店が回収に来たときに出している
- 4 販売店に持って行き、回収してもらう
- 5 分別せずに他のゴミと一緒に出している
- 6 どのようにしているかわからない

(全員)

問3. ガラスびんには、「リターナブルびん」と「ワンウェイびん」の2種類があることを知っていますか。(1つだけ〇印)

- 1 ことばだけは知っている → 問3-1、問3-2へ
- 2 内容についても知っている → 問3-1、問3-2へ
- 3 知らなかった → 問4へ

問3-1 問3で「1 ことばだけは知っている」「2 内容についても知っている」に〇印をつけた方にうかがいます。

あなたは、「リターナブルびん」をどのようにして知りましたか。

(いくつでも〇印)

- 1 販売店の店員に聞いた
- 2 店頭のポスターで見た
- 3 新聞、雑誌で見た
- 4 テレビ、ラジオの番組やCMで
- 5 インターネットの広報宣伝で
- 6 自治体の広報(おしらせなど)で
- 7 生協に加入しているので
- 8 学校の授業で
- 9 その他(具体的に)

問3-2 問3で「1 ことばだけは知っている」「2 内容についても知っている」に○印をつけた方にうかがいます。

あなたは、ガラスびんを見て、「リターナブルびん」と「ワンウェイびん」の区別ができますか。（1つだけ○印）

- | | |
|--------------|---------|
| 1 区別できる | → 問3-3へ |
| 2 だいたい区別できる | → 問3-3へ |
| 3 ほとんど区別できない | → 問4へ |

問3-3 問3-2で「1 区別できる」「2 だいたいは区別できる」に○印をつけた方にうかがいます。

あなたは、ガラスびんの“どこ”を見て、「リターナブルびん」であることを区別していますか。具体的にお書きください。

(全員)

問4以下の質問には、次の説明を読んでお答えください。

「リターナブルびん」は次のようなびんを言います。

リターナブルびんとは…

一升びん、ビールびん、牛乳びん、「Rマーク」びんなど、繰り返し使用されるガラスびんのこと。小売店等を通じて回収された後、酒類、飲料、調味料メーカー等で洗浄され、びんとして再使用されるもの。

(なお、回収ルートによっては下記のワンウェイびんと同様に処理される場合もある。)

※「Rマーク」とは、日本ガラスびん協会が統一規格びんとして認定したリターナブルびんに刻印されているものです。



【参考】

ワンウェイびん : 再使用を前提としないガラスびんのこと。市町村の分別収集等で回収されたものは、砕かれてカレットと呼ばれるリサイクル原料として、ガラスびんの原料や建設材料などに利用される。

(全員)

問4. リターナブルびんには、びんの回収ルートによって再使用されない場合があることを知っていましたか。(1つだけ○印)

- 1 よく知っていた
- 2 だいたい知っていた
- 3 ほとんど知らなかった
- 4 自分の知っていたことと違っていた

(全員)

問5. 前ページの説明を読んで、あなたは、今後「リターナブルびん」を利用しようと思いますか。

(1つだけ○印)

- 1 利用する → 問5-1へ
- 2 条件が合えば利用する → 問5-1へ
- 3 利用しない → 問5-2へ
- 4 どちらともいえない → 問5-2へ

問5-1 問5で「1 利用する」「2 条件があえば利用する」に○印をつけた方いかがいます。

利用する理由として、あてはまるものはどれですか。(いくつでも○印)

- 1 以前からの習慣で
- 2 買ったお店で買い取ってくれるから
- 3 ごみを少なくするため
- 4 積極的にリサイクルに取り組んでいるから
- 5 地域の学校の廃品回収に出すので
- 6 リターナブルびんは収集日まで保管する必要がないので
- 7 環境問題に関心があるから
- 8 その他(具体的に)

問5-2 問5で「3 利用しない」「4 どちらともいえない」に○印をつけた方いかがいます。

利用しない理由として、あてはまるものはどれですか。(いくつでも○印)

- 1 洗って何度も使うのはなんとなく衛生的でないように感じるから
- 2 洗って何度も使うと傷がついているように見た目が悪く感じるから
- 3 空きびんを分別して回収に出すのがめんどうだから
- 4 酒屋などに返しに行くのがめんどうだから
- 5 空きびんを保管しておく場所が家にないから
- 6 自分(家族)のお気に入りの酒にリターナブルびん入りの商品がないから
- 7 リターナブルびんはデザインが画一だから
- 8 ふだん利用する店にはリターナブルびん入りの商品がないから
- 9 びんの種類と環境問題の関係について関心がないから
- 10 その他(具体的に)

(全員)

問6. 次の商品の説明を読んで、お答えください。

商品A：環境にやさしいリターナブルびんに入っているとの表示がある。

ただし、再使用するためには、販売店などに返却する必要がある。

商品B：ワンウェイびん、缶、PETボトルなどに入っており、使用後は
ゴミ収集に出す。

これらの商品が、“中味は同じもので同じ価格”で売られていたら、あなたはどちらを
購入しますか。(1つだけ○印)

- | | | |
|---|--------------------|---------|
| 1 | リターナブルびんを選ぶ(商品A) | |
| 2 | どちらともいえない | → 問6-1へ |
| 3 | リターナブルびん以外を選ぶ(商品B) | → 問6-1へ |

問6-1 問6で「2 どちらともいえない」「3 リターナブルびん以外を選ぶ」
(商品B)に○印をつけた方にうかがいます。

リターナブルびん(商品A)のほうが割安だった場合、あなたはどちらを購入しますか。
(1つだけ○印)

- | | | |
|---|--------------------|---------|
| 1 | リターナブルびんを選ぶ(商品A) | → 問6-2へ |
| 2 | どちらともいえない | |
| 3 | リターナブルびん以外を選ぶ(商品B) | |

問6-2 問6-1で「1 リターナブルびんを選ぶ」(商品A)に○印をつけた方に
うかがいます。

リターナブルびんのほうがどの程度安い価格ならよいと思いますか。(1つだけ○印)

- | | | | | | | | | | |
|---|----|---|-----|---|-----|---|-----|---|------------|
| 1 | 5% | 2 | 10% | 3 | 20% | 4 | 30% | 5 | その他(具体的に) |
|---|----|---|-----|---|-----|---|-----|---|------------|

(全員)

問7. あなたが、リターナブルびんを現在よりも利用するようになるためには、どのような
回収方法等の条件が整えばよいと思いますか。(3つまで選んで○印)

- 1 飲みたいと思う商品がリターナブルびんとそれ以外の容器から選べるようになること
- 2 リターナブルびんの容器保証金が現在より高くなること
- 3 リターナブルびんのほうがそれ以外より割安な価格になること
- 4 メーカーや小売店がリターナブルびんの回収の仕組みを整備すること
- 5 リターナブルびんを利用すると自動的に環境のために寄付できる仕組みを整備すること
- 6 自宅まで空きびんを回収に来てくれること
- 7 分別収集の区分にリターナブルびんを加えること
- 8 使い捨ての容器に今以上の経済的な負担がかかるようになること
- 9 リターナブルびんの価値について環境教育、消費者教育が広まること
- 10 テレビCMなどでリターナブルびんの広告、告知がされること
- 11 リターナブルであることがもっとわかりやすく商品に表示されること
- 12 びんのデザインがおしゃれなものになること
- 13 軽さやじょうぶさなどを改良したリターナブルびんの開発
- 14 どのような条件になってもリターナブルびんを利用しないと思う
- 15 その他（具体的に）

(全員)

問8. 以下の考え方について、あなたのお気持ちや行動に最も近いものをそれぞれ1つずつ選んでください。（それぞれ1つずつ○印）

	思 う 強 く そ う	思 う ま あ そ う	思 わ な い あ ま り そ う	思 わ な い 全 く そ う
(1) びんが貴重品だった昔はリターナブルびんに意味があったが、現代では使い捨て容器のほうが経済的だ	1	2	3	4
(2) メーカーはもっと積極的にリターナブルびん入りの商品を導入すべきだ	1	2	3	4
(3) 流通業者は空きびんを引き取るべきだ	1	2	3	4
(4) メーカーや流通業者が連携して、空きびんの回収・再使用の仕組みをつくるべきだ	1	2	3	4
(5) 行政はもっとリターナブルびんの普及に向けた取組をすべきだ	1	2	3	4
(6) 使い捨て容器をたくさん使う企業や店舗は、今以上の経済的な負担をすべきだ	1	2	3	4
(7) 使い捨て容器中心の今の状況は、消費者が便利さを望み企業が応じたものなので、尊重すべきだ	1	2	3	4

○回答者の情報について

F1. 性別

1 男性	2 女性
------	------

F2. 年齢

1 20代	2 30代	3 40代	4 50代	5 60代以上
-------	-------	-------	-------	---------

2. 単純集計表

問1. あなたはふだんの生活の中で、地球環境問題、ごみ・リサイクル問題などについて、どのくらい関心がありますか

1. 強い関心がある	592 (22.2)	
2. まあ関心がある	1,788 (67.0)	
3. あまり関心がない	265 (9.9)	
4. 全く関心がない	22 (0.8)	
5. 無回答	0 (-)	
合計	2,667 (100.0)	

問2. あなたのご家庭では、ガラスびん入り商品を使用した後、空きびんをどのようにしていますか (複数回答)

1. 自治体の行っている分別収集に出している	2,382 (89.3)	
2. 学校や地域で行っている集団回収に出している	261 (9.8)	
3. 販売店が回収に来たときにしている	108 (4.0)	
4. 販売店に持って行き、回収してもらう	256 (9.6)	
5. 分別せずに他のゴミと一緒に出している	65 (2.4)	
6. どのようにしているかわからない	44 (1.6)	
7. 無回答	1 (0.0)	
合計	3,117 (116.9)	
回答者数	2,667	

問3. ガラスびんには、「リターナブルびん」と「ワンウェイびん」の2種類があることを知っていますか

1. ことばだけは知っている	723 (27.1)	
2. 内容についても知っている	693 (26.0)	
3. 知らなかった	1,249 (46.8)	
4. 無回答	2 (0.1)	
合計	2,667 (100.0)	

問3-1. (問3で1,2に○をつけた方) あなたは、「リターナブルびん」をどのようにして知りましたか (複数回答)

1. 販売店の店員に聞いた	82 (5.8)	
2. 店頭のパスターで見た	186 (13.1)	
3. 新聞、雑誌で見た	501 (35.4)	
4. テレビ、ラジオの番組やCMで	488 (34.5)	
5. インターネットの広報宣伝で	116 (8.2)	
6. 自治体の広報 (おしらせなど) で	390 (27.5)	
7. 生協に加入しているので	169 (11.9)	
8. 学校の授業で	34 (2.4)	
9. その他	118 (8.3)	
10. 無回答	1 (0.1)	
合計	2,485 (147.2)	
回答者数	1,416	

問3-2. (問3で1,2に○をつけた方) あなたは、ガラスびんを見て、「リターナブルびん」と「ワンウェイびん」の区別ができますか

1. 区別できる	186 (13.1)	
2. だいたい区別できる	666 (47.0)	
3. ほとんど区別できない	561 (39.6)	
4. 無回答	3 (0.2)	
合計	1,416 (100.0)	

問4. リターナブルびんには、びんの回収ルートによって再使用されない場合があることを知っていましたか

1. よく知っていた	45 (1.7)	
2. だいたい知っていた	469 (17.6)	
3. ほとんど知らなかった	1,953 (73.2)	
4. 自分の知っていたことと違っていた	200 (7.5)	
5. 無回答	0 (-)	
合計	2,667 (100.0)	

問5. 説明を読んで、あなたは、今後「リターナブルびん」を利用しようと思えますか

1. 利用する	571 (21.4)	
2. 条件が合えば利用する	1,795 (67.3)	
3. 利用しない	59 (2.2)	
4. どちらともいえない	241 (9.0)	
5. 無回答	1 (0.0)	
合計	2,667 (100.0)	

問5-1. (問5で1,2に○をつけた方) 利用する理由として、あてはまるものはどれですか (複数回答)

1. 以前からの習慣で	425 (18.0)	
2. 買ったお店で買い取ってくれるから	715 (30.2)	
3. ごみを少なくするため	1,682 (71.1)	
4. 積極的にリサイクルに取り組んでいるから	584 (24.7)	
5. 地域の学校の廃品回収に出すので	181 (7.7)	
6. リターナブルびんは収集日まで保管する必要がないので	308 (13.0)	
7. 環境問題に関心があるから	848 (35.8)	
8. その他	37 (1.6)	
9. 無回答	1 (0.0)	
合計	4,781 (202.1)	
回答者数	2,366	

問5-2. (問5で3, 4に○をつけた方) 利用しない理由として、あてはまるものはどれですか。(複数回答)

1. 洗って何度も使うのはなんとなく衛生的でないように感じるから	76 (25.3)	
2. 洗って何度も使うと傷がついているように見えた目が悪いように感じるから	45 (15.0)	
3. 空きびんを分別して回収に出すのがめんどうだから	52 (17.3)	
4. 酒屋などに返しに行くのがめんどうだから	78 (26.0)	
5. 空きびんを保管しておく場所が家にないから	71 (23.7)	
6. 自分(家族)のお気に入りの酒にリターナブルびん入りの商品がないから	39 (13.0)	
7. リターナブルびんはデザインが画一だから	5 (1.7)	
8. ふだん利用する店にはリターナブルびん入りの商品がないから	55 (18.3)	
9. びんの種類と環境問題の関係について関心がないから	36 (12.0)	
10. その他	33 (11.0)	
11. 無回答	1 (0.3)	
合計	491 (163.7)	
回答者数	300	

問6. “中味は同じもので同じ価格”で売られていたら、あなたは商品Aと商品Bのどちらを購入しますか

1. リターナブルびんを選ぶ(商品A)	1,159 (43.5)	
2. どちらともいえない	1,158 (43.4)	
3. リターナブルびん以外を選ぶ(商品B)	350 (13.1)	
4. 無回答	0 (-)	
合計	2,667 (100.0)	

問6-1. (問6で2, 3に○をつけた方) リターナブルびん(商品A)のほうが割安だった場合、あなたはどちらを購入しますか

1. リターナブルびんを選ぶ(商品A)	1,026 (68.0)	
2. どちらともいえない	432 (28.6)	
3. リターナブルびん以外を選ぶ(商品B)	50 (3.3)	
4. 無回答	0 (-)	
合計	1,508 (100.0)	

問6-2. (問6-1で1に○をつけた方) リターナブルびんのほうがどの程度安い価格ならよいと思いますか

1. 5%	182 (17.7)	
2. 10%	493 (48.1)	
3. 20%	238 (23.2)	
4. 30%	93 (9.1)	
5. その他	12 (1.2)	
6. 無回答	8 (0.8)	
合計	1,026 (100.0)	

問7. あなたが、リターナブルびんを現在よりも利用するようになるためには、どのような回収方法等の条件が整えばよいと思いますか。(3つまで)

1. 飲みたいと思う商品がリターナブルびんとそれ以外の容器から選べるようになること	660 (24.7)	
2. リターナブルびんの容器保証金が現在より高くなること	356 (13.3)	
3. リターナブルびんのほうがそれ以外より割安な価格になること	1,359 (51.0)	
4. メーカーや小売店がリターナブルびんの回収の仕組みを整備すること	1,295 (48.6)	
5. リターナブルびんを利用すると自動的に環境のために寄付できる仕組みを整備すること	398 (14.9)	
6. 自宅まで空きびんを回収に来てくれること	378 (14.2)	
7. 分別収集の区分にリターナブルびんを加えること	1,030 (38.6)	
8. 使い捨ての容器に今以上の経済的な負担がかかるようになること	214 (8.0)	
9. リターナブルびんの価値について環境教育、消費者教育が広まること	326 (12.2)	
10. テレビCMなどでリターナブルびんの広告、告知がされること	404 (15.1)	
11. リターナブルであることがもっとわかりやすく商品に表示されること	501 (18.8)	
12. びんのデザインがおしゃれなものになること	42 (1.6)	
13. 軽さやじょうぶさなどを改良したリターナブルびんの開発	240 (9.0)	
14. どのような条件になってもリターナブルびんを利用しないと思う	8 (0.3)	
15. その他	17 (0.6)	
16. 無回答	6 (0.2)	
合計	7,234 (271.2)	
回答者数	2,667	

問8. あなたのお気持ちや行動に最も近いもの (1)びんが貴重品だった昔はリターナブルびんに意味があったが、現代では使い捨て容器のほうが経済的だ

1. 強くそう思う	97 (3.6)	
2. まあそう思う	831 (31.2)	
3. あまりそう思わない	1,348 (50.5)	
4. 全くそう思わない	391 (14.7)	
5. 無回答	0 (-)	
合計	2,667 (100.0)	

問8. あなたのお気持ちや行動に最も近いもの (2)メーカーはもっと積極的にリターナブルびん入りの商品を導入すべきだ

1. 強くそう思う	882 (33.1)	
2. まあそう思う	1,506 (56.5)	
3. あまりそう思わない	256 (9.6)	
4. 全くそう思わない	22 (0.8)	
5. 無回答	1 (0.0)	
合計	2,667 (100.0)	

問8. あなたのお気持ちや行動に最も近いもの (3)流通業者は空きびんを引き取るべきだ

1. 強くそう思う	936 (35.1)	
2. まあそう思う	1,495 (56.1)	
3. あまりそう思わない	221 (8.3)	
4. 全くそう思わない	14 (0.5)	
5. 無回答	1 (0.0)	
合計	2,667 (100.0)	

問8. あなたのお気持ちや行動に最も近いもの (4)メーカーや流通業者が連携して、空きびんの回収・再使用の仕組みをつくるべきだ

1. 強く思う	1,277 (47.9)	
2. まあ思う	1,289 (48.3)	
3. あまり思わない	88 (3.3)	
4. 全く思わない	12 (0.4)	
5. 無回答	1 (0.0)	
合計	2,667 (100.0)	0 20 40 60 80 100%

問8. あなたのお気持ちや行動に最も近いもの (5)行政はもっとリターナブルびんの普及に向けた取組をすべきだ

1. 強く思う	1,107 (41.5)	
2. まあ思う	1,328 (49.8)	
3. あまり思わない	211 (7.9)	
4. 全く思わない	19 (0.7)	
5. 無回答	2 (0.1)	
合計	2,667 (100.0)	0 20 40 60 80 100%

問8. あなたのお気持ちや行動に最も近いもの (6)使い捨て容器をたくさん使う企業や店舗は、今以上の経済的な負担をすべきだ

1. 強く思う	730 (27.4)	
2. まあ思う	1,363 (51.1)	
3. あまり思わない	544 (20.4)	
4. 全く思わない	27 (1.0)	
5. 無回答	3 (0.1)	
合計	2,667 (100.0)	0 20 40 60 80 100%

問8. あなたのお気持ちや行動に最も近いもの (7)使い捨て容器中心の今の状況は、消費者が便利さを望み企業が応じたものなので、尊重すべきだ

1. 強く思う	123 (4.6)	
2. まあ思う	665 (24.9)	
3. あまり思わない	1,435 (53.8)	
4. 全く思わない	443 (16.6)	
5. 無回答	1 (0.0)	
合計	2,667 (100.0)	0 20 40 60 80 100%

F 1. 性別

1. 男性	1,324 (49.6)	
2. 女性	1,343 (50.4)	
3. 無回答	0 (-)	
合計	2,667 (100.0)	0 20 40 60 80 100%

F 2. 年齢

1. 20代	529 (19.8)	
2. 30代	536 (20.1)	
3. 40代	534 (20.0)	
4. 50代	530 (19.9)	
5. 60代以上	538 (20.2)	
6. 無回答	0 (-)	
合計	2,667 (100.0)	0 20 40 60 80 100%

F 3. 未婚

1. 未婚	733 (27.5)	
2. 既婚	1,934 (72.5)	
3. 無回答	0 (-)	
合計	2,667 (100.0)	0 20 40 60 80 100%

F 4. 家族人数(あなたご自身を含む)

1. 1人	277 (10.4)	
2. 2人	676 (25.3)	
3. 3人	628 (23.5)	
4. 4人	701 (26.3)	
5. 5人以上	385 (14.4)	
6. 無回答	0 (-)	
合計	2,667 (100.0)	0 20 40 60 80 100%

F 5. 生協に加入していますか

1. 加入している	1,042 (39.1)	
2. 加入していない	1,624 (60.9)	
3. 無回答	1 (0.0)	
合計	2,667 (100.0)	0 20 40 60 80 100%

3. クロス集計表

問1. あなたはふだんの生活の中で、地球環境問題、ごみ・リサイクル問題などについて、どのくらい関心がありますか

		合計	1. 強い関心がある	2. まあ関心がある	3. かなり関心がある	4. 全く関心がない	5. 無回答
全体		2,667 (100.0)	592 (22.2)	1,788 (67.0)	265 (9.9)	22 (0.8)	0 (-)
性別	1. 男性	1,324 (100.0)	282 (21.3)	875 (66.1)	151 (11.4)	16 (1.2)	0 (-)
	2. 女性	1,343 (100.0)	310 (23.1)	913 (68.0)	114 (8.5)	6 (0.4)	0 (-)
性・年齢層	1. 男性・20代	261 (100.0)	43 (16.5)	164 (62.8)	50 (19.2)	4 (1.5)	0 (-)
	2. 男性・30代	267 (100.0)	48 (18.0)	177 (66.3)	39 (14.6)	3 (1.1)	0 (-)
	3. 男性・40代	264 (100.0)	57 (21.6)	172 (65.2)	29 (11.0)	6 (2.3)	0 (-)
	4. 男性・50代	264 (100.0)	53 (20.1)	189 (71.6)	19 (7.2)	3 (1.1)	0 (-)
	5. 男性・60代以上	268 (100.0)	81 (30.2)	173 (64.6)	14 (5.2)	0 (-)	0 (-)
	6. 女性・20代	268 (100.0)	48 (17.9)	188 (70.1)	30 (11.2)	2 (0.7)	0 (-)
	7. 女性・30代	269 (100.0)	54 (20.1)	184 (68.4)	30 (11.2)	1 (0.4)	0 (-)
	8. 女性・40代	270 (100.0)	41 (15.2)	204 (75.6)	24 (8.9)	1 (0.4)	0 (-)
	9. 女性・50代	266 (100.0)	75 (28.2)	172 (64.7)	17 (6.4)	2 (0.8)	0 (-)
	10. 女性・60代以上	270 (100.0)	92 (34.1)	165 (61.1)	13 (4.8)	0 (-)	0 (-)
状況 協加入	1. 加入	1,042 (100.0)	277 (26.6)	700 (67.2)	63 (6.0)	2 (0.2)	0 (-)
	2. 非加入	1,624 (100.0)	315 (19.4)	1,087 (66.9)	202 (12.4)	20 (1.2)	0 (-)
地域	1. 北海道	119 (100.0)	25 (21.0)	78 (65.5)	16 (13.4)	0 (-)	0 (-)
	2. 東北	135 (100.0)	35 (25.9)	89 (65.9)	9 (6.7)	2 (1.5)	0 (-)
	3. 東京	393 (100.0)	92 (23.4)	273 (69.5)	23 (5.9)	5 (1.3)	0 (-)
	4. 首都圏	635 (100.0)	143 (22.5)	425 (66.9)	59 (9.3)	8 (1.3)	0 (-)
	5. その他関東	91 (100.0)	23 (25.3)	58 (63.7)	10 (11.0)	0 (-)	0 (-)
	6. 甲信越	133 (100.0)	37 (27.8)	79 (59.4)	17 (12.8)	0 (-)	0 (-)
	7. 中部	296 (100.0)	67 (22.6)	200 (67.6)	27 (9.1)	2 (0.7)	0 (-)
	8. 近畿	492 (100.0)	104 (21.1)	331 (67.3)	53 (10.8)	4 (0.8)	0 (-)
	9. 中国・四国	179 (100.0)	30 (16.8)	126 (70.4)	23 (12.8)	0 (-)	0 (-)
	10. 九州・沖縄	188 (100.0)	34 (18.1)	126 (67.0)	27 (14.4)	1 (0.5)	0 (-)
環境・ごみ 問題への 関心度 割合	1. 強い関心がある	592 (100.0)	592 (100.0)	0 (-)	0 (-)	0 (-)	0 (-)
	2. まあ関心がある	1,788 (100.0)	0 (-)	1,788 (100.0)	0 (-)	0 (-)	0 (-)
	3. 関心がない	287 (100.0)	0 (-)	0 (-)	265 (92.3)	22 (7.7)	0 (-)
ぴり んた 認 知 ナ 度 ブ ル 合 ル	1. ことばだけは知っている	723 (100.0)	169 (23.4)	503 (69.6)	49 (6.8)	2 (0.3)	0 (-)
	2. 内容についても知っている	693 (100.0)	251 (36.2)	416 (60.0)	25 (3.6)	1 (0.1)	0 (-)
	3. 知らなかった	1,249 (100.0)	172 (13.8)	867 (69.4)	191 (15.3)	19 (1.5)	0 (-)

注：()内はサンプル数を100とした割合

問2. あなたのご家庭では、ガラスびん入り商品を使用した後、空きびんをどのようにしていますか（複数回答）

	回答者数	合計	1. 自分で分別収集に出している	2. 学校や地域の回収に出している	3. 販売店に回収に来てもらう	4. 販売店に回収してもらって行く	5. 分別せずに出している	6. どのような方法でもない	7. 無回答	
全体	2,667 (100.0)	3,117 (116.9)	2,382 (89.3)	261 (9.8)	108 (4.0)	256 (9.6)	65 (2.4)	44 (1.6)	1 (0.0)	
性別	1. 男性	1,324 (100.0)	1,525 (115.2)	1,160 (87.6)	127 (9.6)	45 (3.4)	129 (9.7)	30 (2.3)	33 (2.5)	1 (0.1)
	2. 女性	1,343 (100.0)	1,592 (118.5)	1,222 (91.0)	134 (10.0)	63 (4.7)	127 (9.5)	35 (2.6)	11 (0.8)	0 (-)
性・年齢層	1. 男性・20代	261 (100.0)	287 (110.0)	202 (77.4)	26 (10.0)	6 (2.3)	18 (6.9)	13 (5.0)	22 (8.4)	0 (-)
	2. 男性・30代	267 (100.0)	315 (118.0)	231 (86.5)	28 (10.5)	9 (3.4)	35 (13.1)	7 (2.6)	4 (1.5)	1 (0.4)
	3. 男性・40代	264 (100.0)	303 (114.8)	237 (89.8)	23 (8.7)	7 (2.7)	28 (10.6)	3 (1.1)	5 (1.9)	0 (-)
	4. 男性・50代	264 (100.0)	312 (118.2)	240 (90.9)	23 (8.7)	13 (4.9)	29 (11.0)	6 (2.3)	1 (0.4)	0 (-)
	5. 男性・60代以上	268 (100.0)	308 (114.9)	250 (93.3)	27 (10.1)	10 (3.7)	19 (7.1)	1 (0.4)	1 (0.4)	0 (-)
	6. 女性・20代	268 (100.0)	306 (114.2)	231 (86.2)	20 (7.5)	12 (4.5)	29 (10.8)	6 (2.2)	8 (3.0)	0 (-)
	7. 女性・30代	269 (100.0)	312 (116.0)	244 (90.7)	32 (11.9)	9 (3.3)	19 (7.1)	7 (2.6)	1 (0.4)	0 (-)
	8. 女性・40代	270 (100.0)	335 (124.1)	261 (96.7)	26 (9.6)	16 (5.9)	23 (8.5)	9 (3.3)	0 (-)	0 (-)
	9. 女性・50代	266 (100.0)	322 (121.1)	247 (92.9)	27 (10.2)	16 (6.0)	26 (9.8)	5 (1.9)	1 (0.4)	0 (-)
	10. 女性・60代以上	270 (100.0)	317 (117.4)	239 (88.5)	29 (10.7)	10 (3.7)	30 (11.1)	8 (3.0)	1 (0.4)	0 (-)
状況協加入	1. 加入	1,042 (100.0)	1,283 (123.1)	935 (89.7)	121 (11.6)	73 (7.0)	122 (11.7)	17 (1.6)	15 (1.4)	0 (-)
	2. 非加入	1,624 (100.0)	1,832 (112.8)	1,446 (89.0)	139 (8.6)	35 (2.2)	134 (8.3)	48 (3.0)	29 (1.8)	1 (0.1)
地域	1. 北海道	119 (100.0)	138 (116.0)	103 (86.6)	15 (12.6)	4 (3.4)	10 (8.4)	5 (4.2)	1 (0.8)	0 (-)
	2. 東北	135 (100.0)	171 (126.7)	119 (88.1)	18 (13.3)	7 (5.2)	20 (14.8)	4 (3.0)	3 (2.2)	0 (-)
	3. 東京	393 (100.0)	447 (113.7)	354 (90.1)	28 (7.1)	14 (3.6)	33 (8.4)	10 (2.5)	8 (2.0)	0 (-)
	4. 首都圏	635 (100.0)	724 (114.0)	582 (91.7)	48 (7.6)	27 (4.3)	48 (7.6)	8 (1.3)	10 (1.6)	1 (0.2)
	5. その他関東	91 (100.0)	111 (122.0)	86 (94.5)	12 (13.2)	0 (-)	8 (8.8)	3 (3.3)	2 (2.2)	0 (-)
	6. 甲信越	133 (100.0)	165 (124.1)	118 (88.7)	18 (13.5)	6 (4.5)	16 (12.0)	4 (3.0)	3 (2.3)	0 (-)
	7. 中部	296 (100.0)	347 (117.2)	271 (91.6)	32 (10.8)	7 (2.4)	28 (9.5)	4 (1.4)	5 (1.7)	0 (-)
	8. 近畿	492 (100.0)	566 (115.0)	424 (86.2)	37 (7.5)	25 (5.1)	54 (11.0)	18 (3.7)	8 (1.6)	0 (-)
	9. 中国・四国	179 (100.0)	211 (117.9)	161 (89.9)	22 (12.3)	8 (4.5)	15 (8.4)	3 (1.7)	2 (1.1)	0 (-)
	10. 九州・沖縄	188 (100.0)	228 (121.3)	158 (84.0)	30 (16.0)	10 (5.3)	22 (11.7)	6 (3.2)	2 (1.1)	0 (-)
環境・ごみ問題への関心度	1. 強い関心がある	592 (100.0)	756 (127.7)	547 (92.4)	72 (12.2)	35 (5.9)	97 (16.4)	1 (0.2)	3 (0.5)	1 (0.2)
	2. まあ関心がある	1,788 (100.0)	2,056 (115.0)	1,620 (90.6)	168 (9.4)	69 (3.9)	145 (8.1)	42 (2.3)	12 (0.7)	0 (-)
	3. 関心がない	287 (100.0)	305 (106.3)	215 (74.9)	21 (7.3)	4 (1.4)	14 (4.9)	22 (7.7)	29 (10.1)	0 (-)
びりんター知ナ度合	1. ことばだけは知っている	723 (100.0)	864 (119.5)	657 (90.9)	74 (10.2)	29 (4.0)	85 (11.8)	14 (1.9)	4 (0.6)	1 (0.1)
	2. 内容についても知っている	693 (100.0)	876 (126.4)	650 (93.8)	76 (11.0)	52 (7.5)	92 (13.3)	4 (0.6)	2 (0.3)	0 (-)
	3. 知らなかった	1,249 (100.0)	1,375 (110.1)	1,074 (86.0)	110 (8.8)	27 (2.2)	79 (6.3)	47 (3.8)	38 (3.0)	0 (-)

注：()内はサンプル数を100とした割合

問3. ガラスびんには、「リターナブルびん」と「ワンウェイびん」の2種類があることを知っていますか

		合 計	1. 知 こ と と ば い だ る け は	2. も 内 知 容 つ に て つ い い る て	3. 知 ら な か つ た	4. 無 回 答
全 体		2,667 (100.0)	723 (27.1)	693 (26.0)	1,249 (46.8)	2 (0.1)
性 別	1. 男性	1,324 (100.0)	372 (28.1)	378 (28.5)	572 (43.2)	2 (0.2)
	2. 女性	1,343 (100.0)	351 (26.1)	315 (23.5)	677 (50.4)	0 (-)
性・ 年 齢 層	1. 男性・20代	261 (100.0)	71 (27.2)	42 (16.1)	147 (56.3)	1 (0.4)
	2. 男性・30代	267 (100.0)	72 (27.0)	60 (22.5)	134 (50.2)	1 (0.4)
	3. 男性・40代	264 (100.0)	82 (31.1)	103 (39.0)	79 (29.9)	0 (-)
	4. 男性・50代	264 (100.0)	78 (29.5)	99 (37.5)	87 (33.0)	0 (-)
	5. 男性・60代以上	268 (100.0)	69 (25.7)	74 (27.6)	125 (46.6)	0 (-)
	6. 女性・20代	268 (100.0)	57 (21.3)	27 (10.1)	184 (68.7)	0 (-)
	7. 女性・30代	269 (100.0)	78 (29.0)	39 (14.5)	152 (56.5)	0 (-)
	8. 女性・40代	270 (100.0)	76 (28.1)	87 (32.2)	107 (39.6)	0 (-)
	9. 女性・50代	266 (100.0)	72 (27.1)	91 (34.2)	103 (38.7)	0 (-)
	10. 女性・60代以上	270 (100.0)	68 (25.2)	71 (26.3)	131 (48.5)	0 (-)
状 生 況 協 加 入	1. 加入	1,042 (100.0)	302 (29.0)	316 (30.3)	424 (40.7)	0 (-)
	2. 非加入	1,624 (100.0)	421 (25.9)	377 (23.2)	824 (50.7)	2 (0.1)
地 域	1. 北海道	119 (100.0)	28 (23.5)	33 (27.7)	58 (48.7)	0 (-)
	2. 東北	135 (100.0)	37 (27.4)	28 (20.7)	70 (51.9)	0 (-)
	3. 東京	393 (100.0)	109 (27.7)	120 (30.5)	163 (41.5)	1 (0.3)
	4. 首都圏	635 (100.0)	190 (29.9)	201 (31.7)	243 (38.3)	1 (0.2)
	5. その他関東	91 (100.0)	21 (23.1)	24 (26.4)	46 (50.5)	0 (-)
	6. 甲信越	133 (100.0)	30 (22.6)	38 (28.6)	65 (48.9)	0 (-)
	7. 中部	296 (100.0)	70 (23.6)	87 (29.4)	139 (47.0)	0 (-)
	8. 近畿	492 (100.0)	119 (24.2)	104 (21.1)	269 (54.7)	0 (-)
	9. 中国・四国	179 (100.0)	57 (31.8)	29 (16.2)	93 (52.0)	0 (-)
	10. 九州・沖縄	188 (100.0)	62 (33.0)	25 (13.3)	101 (53.7)	0 (-)
関 問 心 度 へ の 関 心 環 境 ・ ご み	1. 強い関心がある	592 (100.0)	169 (28.5)	251 (42.4)	172 (29.1)	0 (-)
	2. まあ関心がある	1,788 (100.0)	503 (28.1)	416 (23.3)	867 (48.5)	2 (0.1)
	3. 関心がない	287 (100.0)	51 (17.8)	26 (9.1)	210 (73.2)	0 (-)
び り ん タ ー ナ ブ ル び ん の 知 り 度	1. ことばだけは知っている	723 (100.0)	723 (100.0)	0 (-)	0 (-)	0 (-)
	2. 内容についても知っている	693 (100.0)	0 (-)	693 (100.0)	0 (-)	0 (-)
	3. 知らなかった	1,249 (100.0)	0 (-)	0 (-)	1,249 (100.0)	0 (-)

注：()内はサンプル数を100とした割合

問3-1. (問3で1, 2に○をつけた方) あなたは、「リターナブルびん」をどのようにして知りましたか (複数回答)

		回答者数	合計	1. 販売店 の店員	2. タ 店 頭 で の 見 た ス	3. 見 新 た 聞 、 雑 誌 で	4. M オ テ レ ビ の 番 組 や ラ ジ オ	5. で ト イ ン タ ー ネ ツ の 広 報 宣 伝	6. ど じ （ 自 治 体 の お し ら せ 広 報	7. て 生 協 る に の 加 入	8. 学 校 の 授 業 で	9. そ の 他	10. 無 回 答
全 体		1,416 (100.0)	2,085 (147.2)	82 (5.8)	186 (13.1)	501 (35.4)	488 (34.5)	116 (8.2)	390 (27.5)	169 (11.9)	34 (2.4)	118 (8.3)	1 (0.1)
性別	1. 男性	750 (100.0)	1,111 (148.1)	42 (5.6)	103 (13.7)	292 (38.9)	262 (34.9)	69 (9.2)	199 (26.5)	53 (7.1)	25 (3.3)	65 (8.7)	1 (0.1)
	2. 女性	666 (100.0)	974 (146.2)	40 (6.0)	83 (12.5)	209 (31.4)	226 (33.9)	47 (7.1)	191 (28.7)	116 (17.4)	9 (1.4)	53 (8.0)	0 (-)
性・年齢層	1. 男性・20代	113 (100.0)	165 (146.0)	14 (12.4)	17 (15.0)	40 (35.4)	36 (31.9)	17 (15.0)	9 (8.0)	5 (4.4)	15 (13.3)	12 (10.6)	0 (-)
	2. 男性・30代	132 (100.0)	191 (144.7)	6 (4.5)	17 (12.9)	41 (31.1)	55 (41.7)	19 (14.4)	33 (25.0)	11 (8.3)	3 (2.3)	6 (4.5)	0 (-)
	3. 男性・40代	185 (100.0)	264 (142.7)	7 (3.8)	26 (14.1)	74 (40.0)	55 (29.7)	20 (10.8)	46 (24.9)	9 (4.9)	5 (2.7)	22 (11.9)	0 (-)
	4. 男性・50代	177 (100.0)	257 (145.2)	8 (4.5)	19 (10.7)	65 (36.7)	66 (37.3)	9 (5.1)	60 (33.9)	14 (7.9)	2 (1.1)	13 (7.3)	1 (0.6)
	5. 男性・60代以上	143 (100.0)	234 (163.6)	7 (4.9)	24 (16.8)	72 (50.3)	50 (35.0)	4 (2.8)	51 (35.7)	14 (9.8)	0 (-)	12 (8.4)	0 (-)
	6. 女性・20代	84 (100.0)	114 (135.7)	7 (8.3)	12 (14.3)	15 (17.9)	35 (41.7)	11 (13.1)	14 (16.7)	4 (4.8)	5 (6.0)	11 (13.1)	0 (-)
	7. 女性・30代	117 (100.0)	164 (140.2)	6 (5.1)	15 (12.8)	38 (32.5)	51 (43.6)	9 (7.7)	21 (17.9)	14 (12.0)	2 (1.7)	8 (6.8)	0 (-)
	8. 女性・40代	163 (100.0)	248 (152.1)	12 (7.4)	25 (15.3)	57 (35.0)	52 (31.9)	12 (7.4)	44 (27.0)	32 (19.6)	0 (-)	14 (8.6)	0 (-)
	9. 女性・50代	163 (100.0)	240 (147.2)	6 (3.7)	18 (11.0)	49 (30.1)	47 (28.8)	9 (5.5)	58 (35.6)	36 (22.1)	1 (0.6)	16 (9.8)	0 (-)
	10. 女性・60代以上	139 (100.0)	208 (149.6)	9 (6.5)	13 (9.4)	50 (36.0)	41 (29.5)	6 (4.3)	54 (38.8)	30 (21.6)	1 (0.7)	4 (2.9)	0 (-)
状況 協 加 入	1. 加入	618 (100.0)	943 (152.6)	39 (6.3)	78 (12.6)	209 (33.8)	186 (30.1)	37 (6.0)	176 (28.5)	167 (27.0)	9 (1.5)	42 (6.8)	0 (-)
	2. 非加入	798 (100.0)	1,142 (143.1)	43 (5.4)	108 (13.5)	292 (36.6)	302 (37.8)	79 (9.9)	214 (26.8)	2 (0.3)	25 (3.1)	76 (9.5)	1 (0.1)
地域	1. 北海道	61 (100.0)	82 (134.4)	2 (3.3)	4 (6.6)	24 (39.3)	16 (26.2)	6 (9.8)	18 (29.5)	6 (9.8)	3 (4.9)	3 (4.9)	0 (-)
	2. 東北	65 (100.0)	100 (153.8)	3 (4.6)	5 (7.7)	23 (35.4)	24 (36.9)	6 (9.2)	27 (41.5)	7 (10.8)	3 (4.6)	2 (3.1)	0 (-)
	3. 東京	229 (100.0)	332 (145.0)	15 (6.6)	37 (16.2)	76 (33.2)	74 (32.3)	21 (9.2)	47 (20.5)	30 (13.1)	9 (3.9)	23 (10.0)	0 (-)
	4. 首都圏	391 (100.0)	591 (151.2)	20 (5.1)	49 (12.5)	161 (41.2)	141 (36.1)	25 (6.4)	104 (26.6)	58 (14.8)	6 (1.5)	27 (6.9)	0 (-)
	5. その他関東	45 (100.0)	70 (155.6)	2 (4.4)	4 (8.9)	15 (33.3)	16 (35.6)	10 (22.2)	10 (22.2)	6 (13.3)	1 (2.2)	6 (13.3)	0 (-)
	6. 甲信越	68 (100.0)	94 (138.2)	6 (8.8)	7 (10.3)	20 (29.4)	20 (29.4)	10 (14.7)	17 (25.0)	6 (8.8)	0 (-)	8 (11.8)	0 (-)
	7. 中部	157 (100.0)	229 (145.9)	10 (6.4)	23 (14.6)	55 (35.0)	48 (30.6)	10 (6.4)	48 (30.6)	13 (8.3)	2 (1.3)	19 (12.1)	1 (0.6)
	8. 近畿	223 (100.0)	334 (149.8)	16 (7.2)	32 (14.3)	76 (34.1)	81 (36.3)	19 (8.5)	59 (26.5)	24 (10.8)	6 (2.7)	21 (9.4)	0 (-)
	9. 中国・四国	86 (100.0)	112 (130.2)	4 (4.7)	11 (12.8)	19 (22.1)	34 (39.5)	4 (4.7)	27 (31.4)	7 (8.1)	1 (1.2)	5 (5.8)	0 (-)
	10. 九州・沖縄	87 (100.0)	132 (151.7)	3 (3.4)	12 (13.8)	30 (34.5)	34 (39.1)	5 (5.7)	30 (34.5)	12 (13.8)	2 (2.3)	4 (4.6)	0 (-)
関 問 心 度 合 環 境 ・ こ み	1. 強い関心がある	420 (100.0)	671 (159.8)	28 (6.7)	60 (14.3)	155 (36.9)	135 (32.1)	38 (9.0)	132 (31.4)	78 (18.6)	9 (2.1)	35 (8.3)	1 (0.2)
	2. まあ関心がある	919 (100.0)	1,325 (144.2)	51 (5.5)	114 (12.4)	332 (36.1)	325 (35.4)	73 (7.9)	244 (26.6)	89 (9.7)	23 (2.5)	74 (8.1)	0 (-)
	3. 関心がない	77 (100.0)	89 (115.6)	3 (3.9)	12 (15.6)	14 (18.2)	28 (36.4)	5 (6.5)	14 (18.2)	2 (2.6)	2 (2.6)	9 (11.7)	0 (-)
び り ん タ ー 認 知 ナ 度 ブ 合 ル	1. ことばだけは知っている	723 (100.0)	960 (132.8)	31 (4.3)	92 (12.7)	234 (32.4)	273 (37.8)	52 (7.2)	166 (23.0)	59 (8.2)	11 (1.5)	42 (5.8)	0 (-)
	2. 内容についても知っている	693 (100.0)	1,125 (162.3)	51 (7.4)	94 (13.6)	267 (38.5)	215 (31.0)	64 (9.2)	224 (32.3)	110 (15.9)	23 (3.3)	76 (11.0)	1 (0.1)
	3. 知らなかった	0 (-)	0 (-)	0 (-)	0 (-)	0 (-)	0 (-)	0 (-)	0 (-)	0 (-)	0 (-)	0 (-)	0 (-)

注:()内は「ブ」数を100とした割合

問3-2. (問3で1, 2に○をつけた方)

あなたは、ガラスびんを見て、「リターナブルびん」と「ワンウェイびん」の区別ができますか

		合計	1. 区別できる	2. 区別できない	3. 別ほとでできない区	4. 無回答
全体		1,416 (100.0)	186 (13.1)	666 (47.0)	561 (39.6)	3 (0.2)
性別	1. 男性	750 (100.0)	102 (13.6)	350 (46.7)	296 (39.5)	2 (0.3)
	2. 女性	666 (100.0)	84 (12.6)	316 (47.4)	265 (39.8)	1 (0.2)
性・年齢層	1. 男性・20代	113 (100.0)	14 (12.4)	35 (31.0)	63 (55.8)	1 (0.9)
	2. 男性・30代	132 (100.0)	16 (12.1)	59 (44.7)	57 (43.2)	0 (-)
	3. 男性・40代	185 (100.0)	23 (12.4)	89 (48.1)	73 (39.5)	0 (-)
	4. 男性・50代	177 (100.0)	27 (15.3)	92 (52.0)	57 (32.2)	1 (0.6)
	5. 男性・60代以上	143 (100.0)	22 (15.4)	75 (52.4)	46 (32.2)	0 (-)
	6. 女性・20代	84 (100.0)	2 (2.4)	44 (52.4)	38 (45.2)	0 (-)
	7. 女性・30代	117 (100.0)	5 (4.3)	44 (37.6)	68 (58.1)	0 (-)
	8. 女性・40代	163 (100.0)	22 (13.5)	75 (46.0)	66 (40.5)	0 (-)
	9. 女性・50代	163 (100.0)	32 (19.6)	81 (49.7)	50 (30.7)	0 (-)
	10. 女性・60代以上	139 (100.0)	23 (16.5)	72 (51.8)	43 (30.9)	1 (0.7)
状況 協加入	1. 加入	618 (100.0)	98 (15.9)	294 (47.6)	224 (36.2)	2 (0.3)
	2. 非加入	798 (100.0)	88 (11.0)	372 (46.6)	337 (42.2)	1 (0.1)
地域	1. 北海道	61 (100.0)	11 (18.0)	25 (41.0)	24 (39.3)	1 (1.6)
	2. 東北	65 (100.0)	9 (13.8)	27 (41.5)	29 (44.6)	0 (-)
	3. 東京	229 (100.0)	30 (13.1)	108 (47.2)	91 (39.7)	0 (-)
	4. 首都圏	391 (100.0)	49 (12.5)	182 (46.5)	160 (40.9)	0 (-)
	5. その他関東	45 (100.0)	7 (15.6)	21 (46.7)	17 (37.8)	0 (-)
	6. 甲信越	68 (100.0)	11 (16.2)	36 (52.9)	21 (30.9)	0 (-)
	7. 中部	157 (100.0)	16 (10.2)	84 (53.5)	56 (35.7)	1 (0.6)
	8. 近畿	223 (100.0)	28 (12.6)	106 (47.5)	88 (39.5)	1 (0.4)
	9. 中国・四国	86 (100.0)	11 (12.8)	38 (44.2)	37 (43.0)	0 (-)
	10. 九州・沖縄	87 (100.0)	13 (14.9)	36 (41.4)	38 (43.7)	0 (-)
環境 問題への 関心度 への ごみ	1. 強い関心がある	420 (100.0)	94 (22.4)	214 (51.0)	111 (26.4)	1 (0.2)
	2. まあ関心がある	919 (100.0)	88 (9.6)	426 (46.4)	404 (44.0)	1 (0.1)
	3. 関心がない	77 (100.0)	4 (5.2)	26 (33.8)	46 (59.7)	1 (1.3)
びり んた ー 認 知 ナ 度 ブ 合 ル	1. ことばだけは知っている	723 (100.0)	35 (4.8)	265 (36.7)	422 (58.4)	1 (0.1)
	2. 内容についても知っている	693 (100.0)	151 (21.8)	401 (57.9)	139 (20.1)	2 (0.3)
	3. 知らなかった	0 (-)	0 (-)	0 (-)	0 (-)	0 (-)

注:()内はサンプル数を100とした割合

問4. リターナブルびんには、びんの回収ルートによって再使用されない場合があることを知っていましたか

		合計	1. 知 よ つ く て い た	2. 知 だ つ て い た	3. 知 ほ ら と な ん か ど つ た	4. 自 分 の こ と 知 ら な か つ た	5. 無 回 答
全 体		2,667 (100.0)	45 (1.7)	469 (17.6)	1,953 (73.2)	200 (7.5)	0 (-)
性別	1. 男性	1,324 (100.0)	29 (2.2)	240 (18.1)	959 (72.4)	96 (7.3)	0 (-)
	2. 女性	1,343 (100.0)	16 (1.2)	229 (17.1)	994 (74.0)	104 (7.7)	0 (-)
性・年齢層	1. 男性・20代	261 (100.0)	2 (0.8)	29 (11.1)	217 (83.1)	13 (5.0)	0 (-)
	2. 男性・30代	267 (100.0)	4 (1.5)	35 (13.1)	210 (78.7)	18 (6.7)	0 (-)
	3. 男性・40代	264 (100.0)	10 (3.8)	55 (20.8)	172 (65.2)	27 (10.2)	0 (-)
	4. 男性・50代	264 (100.0)	9 (3.4)	63 (23.9)	169 (64.0)	23 (8.7)	0 (-)
	5. 男性・60代以上	268 (100.0)	4 (1.5)	58 (21.6)	191 (71.3)	15 (5.6)	0 (-)
	6. 女性・20代	268 (100.0)	1 (0.4)	25 (9.3)	229 (85.4)	13 (4.9)	0 (-)
	7. 女性・30代	269 (100.0)	4 (1.5)	27 (10.0)	218 (81.0)	20 (7.4)	0 (-)
	8. 女性・40代	270 (100.0)	4 (1.5)	53 (19.6)	191 (70.7)	22 (8.1)	0 (-)
	9. 女性・50代	266 (100.0)	4 (1.5)	63 (23.7)	172 (64.7)	27 (10.2)	0 (-)
	10. 女性・60代以上	270 (100.0)	3 (1.1)	61 (22.6)	184 (68.1)	22 (8.1)	0 (-)
状況 協 加 入	1. 加入	1,042 (100.0)	21 (2.0)	217 (20.8)	717 (68.8)	87 (8.3)	0 (-)
	2. 非加入	1,624 (100.0)	24 (1.5)	252 (15.5)	1,235 (76.0)	113 (7.0)	0 (-)
地域	1. 北海道	119 (100.0)	0 (-)	20 (16.8)	91 (76.5)	8 (6.7)	0 (-)
	2. 東北	135 (100.0)	1 (0.7)	24 (17.8)	105 (77.8)	5 (3.7)	0 (-)
	3. 東京	393 (100.0)	14 (3.6)	81 (20.6)	269 (68.4)	29 (7.4)	0 (-)
	4. 首都圏	635 (100.0)	10 (1.6)	122 (19.2)	452 (71.2)	51 (8.0)	0 (-)
	5. その他関東	91 (100.0)	1 (1.1)	17 (18.7)	68 (74.7)	5 (5.5)	0 (-)
	6. 甲信越	133 (100.0)	3 (2.3)	25 (18.8)	93 (69.9)	12 (9.0)	0 (-)
	7. 中部	296 (100.0)	3 (1.0)	46 (15.5)	218 (73.6)	29 (9.8)	0 (-)
	8. 近畿	492 (100.0)	7 (1.4)	82 (16.7)	365 (74.2)	38 (7.7)	0 (-)
	9. 中国・四国	179 (100.0)	2 (1.1)	24 (13.4)	140 (78.2)	13 (7.3)	0 (-)
	10. 九州・沖縄	188 (100.0)	3 (1.6)	26 (13.8)	149 (79.3)	10 (5.3)	0 (-)
環境 関 心 度 へ の 関 心 度 合 の こ み	1. 強い関心がある	592 (100.0)	25 (4.2)	166 (28.0)	341 (57.6)	60 (10.1)	0 (-)
	2. まあ関心がある	1,788 (100.0)	15 (0.8)	286 (16.0)	1,366 (76.4)	121 (6.8)	0 (-)
	3. 関心がない	287 (100.0)	5 (1.7)	17 (5.9)	246 (85.7)	19 (6.6)	0 (-)
びり ん タ ー 認 知 ナ 度 合 ル	1. ことばだけは知っている	723 (100.0)	8 (1.1)	149 (20.6)	507 (70.1)	59 (8.2)	0 (-)
	2. 内容についても知っている	693 (100.0)	35 (5.1)	262 (37.8)	315 (45.5)	81 (11.7)	0 (-)
	3. 知らなかった	1,249 (100.0)	2 (0.2)	58 (4.6)	1,129 (90.4)	60 (4.8)	0 (-)

注:()内は割合数を100とした割合

問5. 説明を読んで、あなたは、今後「リターナブルびん」を利用しようと思いますか。

		合 計	1. 利 用 す る	2. ば 条 件 用 が す 合 え	3. 利 用 し な い	4. い ど え ち ら な い も	5. 無 回 答
全 体		2,667 (100.0)	571 (21.4)	1,795 (67.3)	59 (2.2)	241 (9.0)	1 (0.0)
性 別	1. 男性	1,324 (100.0)	294 (22.2)	883 (66.7)	30 (2.3)	116 (8.8)	1 (0.1)
	2. 女性	1,343 (100.0)	277 (20.6)	912 (67.9)	29 (2.2)	125 (9.3)	0 (-)
性 ・ 年 齢 層	1. 男性・20代	261 (100.0)	46 (17.6)	181 (69.3)	9 (3.4)	24 (9.2)	1 (0.4)
	2. 男性・30代	267 (100.0)	38 (14.2)	199 (74.5)	5 (1.9)	25 (9.4)	0 (-)
	3. 男性・40代	264 (100.0)	53 (20.1)	177 (67.0)	5 (1.9)	29 (11.0)	0 (-)
	4. 男性・50代	264 (100.0)	68 (25.8)	165 (62.5)	7 (2.7)	24 (9.1)	0 (-)
	5. 男性・60代以上	268 (100.0)	89 (33.2)	161 (60.1)	4 (1.5)	14 (5.2)	0 (-)
	6. 女性・20代	268 (100.0)	55 (20.5)	188 (70.1)	6 (2.2)	19 (7.1)	0 (-)
	7. 女性・30代	269 (100.0)	45 (16.7)	193 (71.7)	3 (1.1)	28 (10.4)	0 (-)
	8. 女性・40代	270 (100.0)	34 (12.6)	196 (72.6)	8 (3.0)	32 (11.9)	0 (-)
	9. 女性・50代	266 (100.0)	66 (24.8)	174 (65.4)	6 (2.3)	20 (7.5)	0 (-)
	10. 女性・60代以上	270 (100.0)	77 (28.5)	161 (59.6)	6 (2.2)	26 (9.6)	0 (-)
状 況 協 加 入	1. 加入	1,042 (100.0)	260 (25.0)	692 (66.4)	19 (1.8)	71 (6.8)	0 (-)
	2. 非加入	1,624 (100.0)	311 (19.2)	1,103 (67.9)	40 (2.5)	169 (10.4)	1 (0.1)
地 域	1. 北海道	119 (100.0)	27 (22.7)	81 (68.1)	2 (1.7)	9 (7.6)	0 (-)
	2. 東北	135 (100.0)	33 (24.4)	90 (66.7)	2 (1.5)	10 (7.4)	0 (-)
	3. 東京	393 (100.0)	82 (20.9)	265 (67.4)	10 (2.5)	35 (8.9)	1 (0.3)
	4. 首都圏	635 (100.0)	132 (20.8)	441 (69.4)	15 (2.4)	47 (7.4)	0 (-)
	5. その他関東	91 (100.0)	17 (18.7)	65 (71.4)	2 (2.2)	7 (7.7)	0 (-)
	6. 甲信越	133 (100.0)	27 (20.3)	88 (66.2)	4 (3.0)	14 (10.5)	0 (-)
	7. 中部	296 (100.0)	70 (23.6)	194 (65.5)	5 (1.7)	27 (9.1)	0 (-)
	8. 近畿	492 (100.0)	94 (19.1)	333 (67.7)	12 (2.4)	53 (10.8)	0 (-)
	9. 中国・四国	179 (100.0)	40 (22.3)	116 (64.8)	4 (2.2)	19 (10.6)	0 (-)
	10. 九州・沖縄	188 (100.0)	45 (23.9)	121 (64.4)	3 (1.6)	19 (10.1)	0 (-)
環 境 ・ ご み 関 心 度 へ の 関 心 合 合	1. 強い関心がある	592 (100.0)	245 (41.4)	326 (55.1)	6 (1.0)	15 (2.5)	0 (-)
	2. まあ関心がある	1,788 (100.0)	307 (17.2)	1,298 (72.6)	30 (1.7)	152 (8.5)	1 (0.1)
	3. 関心がない	287 (100.0)	19 (6.6)	171 (59.6)	23 (8.0)	74 (25.8)	0 (-)
び り ん タ ー 認 知 ナ ブ 合 ル	1. ことばだけは知っている	723 (100.0)	140 (19.4)	522 (72.2)	10 (1.4)	51 (7.1)	0 (-)
	2. 内容についても知っている	693 (100.0)	205 (29.6)	456 (65.8)	3 (0.4)	29 (4.2)	0 (-)
	3. 知らなかった	1,249 (100.0)	226 (18.1)	816 (65.3)	46 (3.7)	161 (12.9)	0 (-)

注:()内はサンプル数を100とした割合

問5-1. (問5で1, 2に○をつけた方) 利用する理由として、あてはまるものはどれですか(複数回答)

	回答者数	合計	1. 以前からの習慣で	2. 買ったお店で買いか	3. めごみを少なくするた	4. らに積取りの組にりでサイクカル	5. 地に域の出す学校の廃品回	6. 必収リタ集日↑ナブルの保びするは	7. る環か境問題に關心があ	8. その他	9. 無回答	
全体	2,366 (100.0)	4,781 (202.1)	425 (18.0)	715 (30.2)	1,682 (71.1)	584 (24.7)	181 (7.7)	308 (13.0)	848 (35.8)	37 (1.6)	1 (0.0)	
性別	1. 男性	1,177 (100.0)	2,336 (198.5)	218 (18.5)	349 (29.7)	818 (69.5)	292 (24.8)	89 (7.6)	138 (11.7)	412 (35.0)	20 (1.7)	0 (-)
	2. 女性	1,189 (100.0)	2,445 (205.6)	207 (17.4)	366 (30.8)	864 (72.7)	292 (24.6)	92 (7.7)	170 (14.3)	436 (36.7)	17 (1.4)	1 (0.1)
性・年齢層	1. 男性・20代	227 (100.0)	384 (169.2)	28 (12.3)	59 (26.0)	153 (67.4)	39 (17.2)	14 (6.2)	26 (11.5)	61 (26.9)	4 (1.8)	0 (-)
	2. 男性・30代	237 (100.0)	458 (193.2)	29 (12.2)	72 (30.4)	176 (74.3)	62 (26.2)	9 (3.8)	26 (11.0)	81 (34.2)	3 (1.3)	0 (-)
	3. 男性・40代	230 (100.0)	476 (207.0)	49 (21.3)	75 (32.6)	169 (73.5)	49 (21.3)	17 (7.4)	31 (13.5)	80 (34.8)	6 (2.6)	0 (-)
	4. 男性・50代	233 (100.0)	447 (191.8)	54 (23.2)	74 (31.8)	150 (64.4)	51 (21.9)	14 (6.0)	30 (12.9)	71 (30.5)	3 (1.3)	0 (-)
	5. 男性・60代以上	250 (100.0)	571 (228.4)	58 (23.2)	69 (27.6)	170 (68.0)	91 (36.4)	35 (14.0)	25 (10.0)	119 (47.6)	4 (1.6)	0 (-)
	6. 女性・20代	243 (100.0)	442 (181.9)	20 (8.2)	59 (24.3)	181 (74.5)	45 (18.5)	14 (5.8)	24 (9.9)	93 (38.3)	6 (2.5)	0 (-)
	7. 女性・30代	238 (100.0)	474 (199.2)	31 (13.0)	86 (36.1)	177 (74.4)	44 (18.5)	8 (3.4)	41 (17.2)	83 (34.9)	4 (1.7)	0 (-)
	8. 女性・40代	230 (100.0)	481 (209.1)	45 (19.6)	74 (32.2)	182 (79.1)	48 (20.9)	19 (8.3)	39 (17.0)	71 (30.9)	3 (1.3)	0 (-)
	9. 女性・50代	240 (100.0)	513 (213.8)	47 (19.6)	84 (35.0)	165 (68.8)	73 (30.4)	29 (12.1)	30 (12.5)	82 (34.2)	2 (0.8)	1 (0.4)
	10. 女性・60代以上	238 (100.0)	535 (224.8)	64 (26.9)	63 (26.5)	159 (66.8)	82 (34.5)	22 (9.2)	36 (15.1)	107 (45.0)	2 (0.8)	0 (-)
状況 加入	1. 加入	952 (100.0)	1,980 (208.0)	189 (19.9)	285 (29.9)	679 (71.3)	256 (26.9)	86 (9.0)	103 (10.8)	370 (38.9)	12 (1.3)	0 (-)
	2. 非加入	1,414 (100.0)	2,801 (198.1)	236 (16.7)	430 (30.4)	1,003 (70.9)	328 (23.2)	95 (6.7)	205 (14.5)	478 (33.8)	25 (1.8)	1 (0.1)
地域	1. 北海道	108 (100.0)	207 (191.7)	19 (17.6)	37 (34.3)	78 (72.2)	20 (18.5)	11 (10.2)	12 (11.1)	30 (27.8)	0 (-)	0 (-)
	2. 東北	123 (100.0)	257 (208.9)	26 (21.1)	42 (34.1)	93 (75.6)	23 (18.7)	13 (10.6)	10 (8.1)	48 (39.0)	2 (1.6)	0 (-)
	3. 東京	347 (100.0)	682 (196.5)	63 (18.2)	88 (25.4)	247 (71.2)	93 (26.8)	11 (3.2)	33 (9.5)	140 (40.3)	7 (2.0)	0 (-)
	4. 首都圏	573 (100.0)	1,190 (207.7)	107 (18.7)	161 (28.1)	406 (70.9)	160 (27.9)	37 (6.5)	84 (14.7)	221 (38.6)	13 (2.3)	1 (0.2)
	5. その他関東	82 (100.0)	160 (195.1)	10 (12.2)	24 (29.3)	63 (76.8)	21 (25.6)	10 (12.2)	8 (9.8)	23 (28.0)	1 (1.2)	0 (-)
	6. 甲信越	115 (100.0)	247 (214.8)	30 (26.1)	45 (39.1)	75 (65.2)	25 (21.7)	15 (13.0)	14 (12.2)	42 (36.5)	1 (0.9)	0 (-)
	7. 中部	264 (100.0)	545 (206.4)	50 (18.9)	92 (34.8)	191 (72.3)	59 (22.3)	21 (8.0)	39 (14.8)	92 (34.8)	1 (0.4)	0 (-)
	8. 近畿	427 (100.0)	845 (197.9)	75 (17.6)	131 (30.7)	298 (69.8)	110 (25.8)	19 (4.4)	61 (14.3)	146 (34.2)	5 (1.2)	0 (-)
	9. 中国・四国	156 (100.0)	298 (191.0)	17 (10.9)	48 (30.8)	108 (69.2)	35 (22.4)	15 (9.6)	24 (15.4)	47 (30.1)	4 (2.6)	0 (-)
	10. 九州・沖縄	166 (100.0)	336 (202.4)	27 (16.3)	44 (26.5)	118 (71.1)	36 (21.7)	29 (17.5)	22 (13.3)	57 (34.3)	3 (1.8)	0 (-)
関問 環境 度への 関心 の み	1. 強い関心がある	571 (100.0)	1,418 (248.3)	133 (23.3)	159 (27.8)	424 (74.3)	287 (50.3)	41 (7.2)	50 (8.8)	316 (55.3)	8 (1.4)	0 (-)
	2. まあ関心がある	1,605 (100.0)	3,091 (192.6)	265 (16.5)	492 (30.7)	1,160 (72.3)	290 (18.1)	125 (7.8)	212 (13.2)	522 (32.5)	24 (1.5)	1 (0.1)
	3. 関心がない	190 (100.0)	272 (143.2)	27 (14.2)	64 (33.7)	98 (51.6)	7 (3.7)	15 (7.9)	46 (24.2)	10 (5.3)	5 (2.6)	0 (-)
びり ん タ ー 認 り 知 度 ナ ブル 合	1. ことばだけは知っている	662 (100.0)	1,305 (197.1)	108 (16.3)	188 (28.4)	478 (72.2)	153 (23.1)	56 (8.5)	86 (13.0)	226 (34.1)	10 (1.5)	0 (-)
	2. 内容についても知っている	661 (100.0)	1,566 (236.9)	200 (30.3)	240 (36.3)	483 (73.1)	231 (34.9)	45 (6.8)	76 (11.5)	280 (42.4)	10 (1.5)	1 (0.2)
	3. 知らなかった	1,042 (100.0)	1,908 (183.1)	117 (11.2)	287 (27.5)	720 (69.1)	200 (19.2)	80 (7.7)	146 (14.0)	341 (32.7)	17 (1.6)	0 (-)

注:()内は%の数値を100とした割合

問5-2。(問5で3,4に○をつけた方) 利用しない理由として、あてはまるものはどれですか。(複数回答)

		回答者数	合計	1. うんと感じるから	2. 洗って悪くなるから	3. 洗って悪くなるから	4. 空気に臭いから	5. 空気が臭いから	6. 空気が臭いから	7. 空気が臭いから	8. 空気が臭いから	9. 空気が臭いから	10. その他	11. 無回答
全体		300 (100.0)	491 (163.7)	76 (25.3)	45 (15.0)	52 (17.3)	78 (26.0)	71 (23.7)	39 (13.0)	5 (1.7)	55 (18.3)	36 (12.0)	33 (11.0)	1 (0.3)
性別	1. 男性	146 (100.0)	226 (154.8)	39 (26.7)	16 (11.0)	23 (15.8)	35 (24.0)	30 (20.5)	19 (13.0)	2 (1.4)	23 (15.8)	21 (14.4)	18 (12.3)	0 (-)
	2. 女性	154 (100.0)	265 (172.1)	37 (24.0)	29 (18.8)	29 (18.8)	43 (27.9)	41 (26.6)	20 (13.0)	3 (1.9)	32 (20.8)	15 (9.7)	15 (9.7)	1 (0.6)
性・年齢層	1. 男性・20代	33 (100.0)	52 (157.6)	13 (39.4)	2 (6.1)	5 (15.2)	8 (24.2)	5 (15.2)	2 (6.1)	-	7 (21.2)	8 (24.2)	2 (6.1)	0 (-)
	2. 男性・30代	30 (100.0)	42 (140.0)	10 (33.3)	5 (16.7)	3 (10.0)	6 (20.0)	4 (13.3)	3 (10.0)	1 (3.3)	2 (6.7)	4 (13.3)	4 (13.3)	0 (-)
	3. 男性・40代	34 (100.0)	52 (152.9)	3 (8.8)	2 (5.9)	3 (8.8)	9 (26.5)	10 (29.4)	9 (26.5)	1 (2.9)	6 (17.6)	3 (8.8)	6 (17.6)	0 (-)
	4. 男性・50代	31 (100.0)	50 (161.3)	5 (16.1)	2 (6.5)	9 (29.0)	8 (25.8)	7 (22.6)	3 (9.7)	0 (-)	7 (22.6)	4 (12.9)	5 (16.1)	0 (-)
	5. 男性・60代以上	18 (100.0)	30 (166.7)	8 (44.4)	5 (27.8)	3 (16.7)	4 (22.2)	4 (22.2)	2 (11.1)	0 (-)	1 (5.6)	2 (11.1)	1 (5.6)	0 (-)
	6. 女性・20代	25 (100.0)	41 (164.0)	5 (20.0)	4 (16.0)	4 (16.0)	6 (24.0)	2 (8.0)	4 (16.0)	0 (-)	5 (20.0)	10 (40.0)	1 (4.0)	0 (-)
	7. 女性・30代	31 (100.0)	58 (187.1)	10 (32.3)	4 (12.9)	7 (22.6)	12 (38.7)	9 (29.0)	5 (16.1)	1 (3.2)	5 (16.1)	2 (6.5)	3 (9.7)	0 (-)
	8. 女性・40代	40 (100.0)	67 (167.5)	7 (17.5)	8 (20.0)	6 (15.0)	13 (32.5)	14 (35.0)	3 (7.5)	0 (-)	12 (30.0)	1 (2.5)	3 (7.5)	0 (-)
	9. 女性・50代	26 (100.0)	48 (184.6)	9 (34.6)	7 (26.9)	8 (30.8)	5 (19.2)	8 (30.8)	3 (11.5)	0 (-)	4 (15.4)	1 (3.8)	3 (11.5)	0 (-)
	10. 女性・60代以上	32 (100.0)	51 (159.4)	6 (18.8)	6 (18.8)	4 (12.5)	7 (21.9)	8 (25.0)	5 (15.6)	2 (6.3)	6 (18.8)	1 (3.1)	5 (15.6)	1 (3.1)
状況協加入	1. 加入	90 (100.0)	149 (165.6)	20 (22.2)	12 (13.3)	13 (14.4)	20 (22.2)	21 (23.3)	11 (12.2)	1 (1.1)	24 (26.7)	12 (13.3)	14 (15.6)	1 (1.1)
	2. 非加入	209 (100.0)	340 (162.7)	55 (26.3)	33 (15.8)	39 (18.7)	58 (27.8)	49 (23.4)	28 (13.4)	4 (1.9)	31 (14.8)	24 (11.5)	19 (9.1)	0 (-)
地域	1. 北海道	11 (100.0)	16 (145.5)	1 (9.1)	0 (-)	1 (9.1)	3 (27.3)	4 (36.4)	1 (9.1)	0 (-)	3 (27.3)	3 (27.3)	0 (-)	0 (-)
	2. 東北	12 (100.0)	14 (116.7)	2 (16.7)	1 (8.3)	2 (16.7)	1 (8.3)	2 (16.7)	3 (25.0)	0 (-)	1 (8.3)	1 (8.3)	1 (8.3)	0 (-)
	3. 東京	45 (100.0)	73 (162.2)	11 (24.4)	6 (13.3)	6 (13.3)	11 (24.4)	15 (33.3)	5 (11.1)	2 (4.4)	9 (20.0)	5 (11.1)	3 (6.7)	0 (-)
	4. 首都圏	62 (100.0)	101 (162.9)	18 (29.0)	8 (12.9)	10 (16.1)	16 (25.8)	10 (16.1)	8 (12.9)	2 (3.2)	15 (24.2)	3 (4.8)	11 (17.7)	0 (-)
	5. その他関東	9 (100.0)	15 (166.7)	3 (33.3)	1 (11.1)	1 (11.1)	2 (22.2)	3 (33.3)	2 (22.2)	0 (-)	0 (-)	1 (11.1)	2 (22.2)	0 (-)
	6. 甲信越	18 (100.0)	30 (166.7)	2 (11.1)	1 (5.6)	6 (33.3)	6 (33.3)	6 (33.3)	2 (11.1)	0 (-)	3 (16.7)	2 (11.1)	2 (11.1)	0 (-)
	7. 中部	32 (100.0)	57 (178.1)	9 (28.1)	2 (6.3)	8 (25.0)	9 (28.1)	8 (25.0)	5 (15.6)	0 (-)	4 (12.5)	9 (28.1)	3 (9.4)	0 (-)
	8. 近畿	65 (100.0)	112 (172.3)	16 (24.6)	15 (23.1)	13 (20.0)	18 (27.7)	16 (24.6)	8 (12.3)	0 (-)	11 (16.9)	7 (10.8)	7 (10.8)	1 (1.5)
	9. 中国・四国	23 (100.0)	33 (143.5)	5 (21.7)	5 (21.7)	3 (13.0)	5 (21.7)	5 (21.7)	3 (13.0)	0 (-)	3 (13.0)	2 (8.7)	2 (8.7)	0 (-)
	10. 九州・沖縄	22 (100.0)	38 (172.7)	9 (40.9)	6 (27.3)	2 (9.1)	6 (27.3)	2 (9.1)	2 (9.1)	1 (4.5)	5 (22.7)	3 (13.6)	2 (9.1)	0 (-)
環境・心度合	1. 強い関心がある	21 (100.0)	38 (181.0)	3 (14.3)	1 (4.8)	3 (14.3)	6 (28.6)	6 (28.6)	5 (23.8)	0 (-)	7 (33.3)	0 (-)	7 (33.3)	0 (-)
	2. まあ関心がある	182 (100.0)	297 (163.2)	48 (26.4)	31 (17.0)	29 (15.9)	43 (23.6)	46 (25.3)	29 (15.9)	4 (2.2)	40 (22.0)	7 (3.8)	20 (11.0)	0 (-)
	3. 関心がない	97 (100.0)	156 (160.8)	25 (25.8)	13 (13.4)	20 (20.6)	29 (29.9)	19 (19.6)	5 (5.2)	1 (1.0)	8 (8.2)	29 (29.9)	6 (6.2)	1 (1.0)
びり んた 認 知 ナ 度 合 ル	1. ことばだけは知っている	61 (100.0)	94 (154.1)	13 (21.3)	6 (9.8)	9 (14.8)	13 (21.3)	12 (19.7)	8 (13.1)	2 (3.3)	17 (27.9)	3 (4.9)	10 (16.4)	1 (1.6)
	2. 内容についても知っている	32 (100.0)	49 (153.1)	2 (6.3)	1 (3.1)	5 (15.6)	7 (21.9)	8 (25.0)	8 (25.0)	0 (-)	9 (28.1)	1 (3.1)	8 (25.0)	0 (-)
	3. 知らなかった	207 (100.0)	348 (168.1)	61 (29.5)	38 (18.4)	38 (18.4)	58 (28.0)	51 (24.6)	23 (11.1)	3 (1.4)	29 (14.0)	32 (15.5)	15 (7.2)	0 (-)

注:()内はサンプル数を100とした割合

問6. “中味は同じもので同じ価格”で売られていたら、
あなたは商品Aと商品Bのどちらを購入しますか

		合 計	1. （ピ リ ン タ ー 選 ぶ ） A	2. え ど ち な い ら と も い	3. ぶ び り ん タ ー 選 ぶ ） B	4. 無 回 答
全 体		2,667 (100.0)	1,159 (43.5)	1,158 (43.4)	350 (13.1)	0 (-)
性 別	1. 男性	1,324 (100.0)	570 (43.1)	584 (44.1)	170 (12.8)	0 (-)
	2. 女性	1,343 (100.0)	589 (43.9)	574 (42.7)	180 (13.4)	0 (-)
性 ・ 年 齢 層	1. 男性・20代	261 (100.0)	89 (34.1)	116 (44.4)	56 (21.5)	0 (-)
	2. 男性・30代	267 (100.0)	110 (41.2)	129 (48.3)	28 (10.5)	0 (-)
	3. 男性・40代	264 (100.0)	115 (43.6)	122 (46.2)	27 (10.2)	0 (-)
	4. 男性・50代	264 (100.0)	115 (43.6)	118 (44.7)	31 (11.7)	0 (-)
	5. 男性・60代以上	268 (100.0)	141 (52.6)	99 (36.9)	28 (10.4)	0 (-)
	6. 女性・20代	268 (100.0)	97 (36.2)	114 (42.5)	57 (21.3)	0 (-)
	7. 女性・30代	269 (100.0)	112 (41.6)	114 (42.4)	43 (16.0)	0 (-)
	8. 女性・40代	270 (100.0)	111 (41.1)	128 (47.4)	31 (11.5)	0 (-)
	9. 女性・50代	266 (100.0)	130 (48.9)	108 (40.6)	28 (10.5)	0 (-)
	10. 女性・60代以上	270 (100.0)	139 (51.5)	110 (40.7)	21 (7.8)	0 (-)
状 生 況 協 加 入	1. 加入	1,042 (100.0)	510 (48.9)	412 (39.5)	120 (11.5)	0 (-)
	2. 非加入	1,624 (100.0)	649 (40.0)	745 (45.9)	230 (14.2)	0 (-)
地 域	1. 北海道	119 (100.0)	53 (44.5)	47 (39.5)	19 (16.0)	0 (-)
	2. 東北	135 (100.0)	49 (36.3)	76 (56.3)	10 (7.4)	0 (-)
	3. 東京	393 (100.0)	171 (43.5)	171 (43.5)	51 (13.0)	0 (-)
	4. 首都圏	635 (100.0)	270 (42.5)	289 (45.5)	76 (12.0)	0 (-)
	5. その他関東	91 (100.0)	39 (42.9)	41 (45.1)	11 (12.1)	0 (-)
	6. 甲信越	133 (100.0)	70 (52.6)	49 (36.8)	14 (10.5)	0 (-)
	7. 中部	296 (100.0)	124 (41.9)	127 (42.9)	45 (15.2)	0 (-)
	8. 近畿	492 (100.0)	211 (42.9)	207 (42.1)	74 (15.0)	0 (-)
	9. 中国・四国	179 (100.0)	79 (44.1)	78 (43.6)	22 (12.3)	0 (-)
	10. 九州・沖縄	188 (100.0)	89 (47.3)	72 (38.3)	27 (14.4)	0 (-)
関 心 度 へ の 関 心 環 境 ・ ご み	1. 強い関心がある	592 (100.0)	374 (63.2)	182 (30.7)	36 (6.1)	0 (-)
	2. まあ関心がある	1,788 (100.0)	734 (41.1)	806 (45.1)	248 (13.9)	0 (-)
	3. 関心がない	287 (100.0)	51 (17.8)	170 (59.2)	66 (23.0)	0 (-)
ピ リ ン タ ー 認 知 度 合 ル	1. ことばだけは知っている	723 (100.0)	337 (46.6)	322 (44.5)	64 (8.9)	0 (-)
	2. 内容についても知っている	693 (100.0)	404 (58.3)	245 (35.4)	44 (6.3)	0 (-)
	3. 知らなかった	1,249 (100.0)	416 (33.3)	591 (47.3)	242 (19.4)	0 (-)

注：()内はサンプル数を100とした割合

問6-1. (問6で2, 3に○をつけた方)

リターンブルびん(商品A)のほうが割安だった場合、あなたはどちらを購入しますか

		合計	1. びり んター (商 品A) を 選 ぶ ブル	2. え ど え な い ら と も い	3. ぶ びり んター (商 品B) を 選 ブル	4. 無 回 答
全 体		1,508 (100.0)	1,026 (68.0)	432 (28.6)	50 (3.3)	0 (-)
性別	1. 男性	754 (100.0)	513 (68.0)	218 (28.9)	23 (3.1)	0 (-)
	2. 女性	754 (100.0)	513 (68.0)	214 (28.4)	27 (3.6)	0 (-)
性・ 年齢層	1. 男性・20代	172 (100.0)	120 (69.8)	48 (27.9)	4 (2.3)	0 (-)
	2. 男性・30代	157 (100.0)	113 (72.0)	42 (26.8)	2 (1.3)	0 (-)
	3. 男性・40代	149 (100.0)	102 (68.5)	43 (28.9)	4 (2.7)	0 (-)
	4. 男性・50代	149 (100.0)	100 (67.1)	41 (27.5)	8 (5.4)	0 (-)
	5. 男性・60代以上	127 (100.0)	78 (61.4)	44 (34.6)	5 (3.9)	0 (-)
	6. 女性・20代	171 (100.0)	128 (74.9)	39 (22.8)	4 (2.3)	0 (-)
	7. 女性・30代	157 (100.0)	118 (75.2)	34 (21.7)	5 (3.2)	0 (-)
	8. 女性・40代	159 (100.0)	101 (63.5)	53 (33.3)	5 (3.1)	0 (-)
	9. 女性・50代	136 (100.0)	88 (64.7)	45 (33.1)	3 (2.2)	0 (-)
	10. 女性・60代以上	131 (100.0)	78 (59.5)	43 (32.8)	10 (7.6)	0 (-)
状生 況協 加入	1. 加入	532 (100.0)	368 (69.2)	143 (26.9)	21 (3.9)	0 (-)
	2. 非加入	975 (100.0)	657 (67.4)	289 (29.6)	29 (3.0)	0 (-)
地域	1. 北海道	66 (100.0)	47 (71.2)	16 (24.2)	3 (4.5)	0 (-)
	2. 東北	86 (100.0)	69 (80.2)	15 (17.4)	2 (2.3)	0 (-)
	3. 東京	222 (100.0)	141 (63.5)	75 (33.8)	6 (2.7)	0 (-)
	4. 首都圏	365 (100.0)	243 (66.6)	112 (30.7)	10 (2.7)	0 (-)
	5. その他関東	52 (100.0)	34 (65.4)	18 (34.6)	0 (-)	0 (-)
	6. 甲信越	63 (100.0)	47 (74.6)	11 (17.5)	5 (7.9)	0 (-)
	7. 中部	172 (100.0)	115 (66.9)	53 (30.8)	4 (2.3)	0 (-)
	8. 近畿	281 (100.0)	189 (67.3)	83 (29.5)	9 (3.2)	0 (-)
	9. 中国・四国	100 (100.0)	73 (73.0)	21 (21.0)	6 (6.0)	0 (-)
	10. 九州・沖縄	99 (100.0)	67 (67.7)	27 (27.3)	5 (5.1)	0 (-)
関問 心度 への 合 み	1. 強い関心がある	218 (100.0)	160 (73.4)	53 (24.3)	5 (2.3)	0 (-)
	2. まあ関心がある	1,054 (100.0)	716 (67.9)	305 (28.9)	33 (3.1)	0 (-)
	3. 関心がない	236 (100.0)	150 (63.6)	74 (31.4)	12 (5.1)	0 (-)
びり んター 認 知 度 合 ル	1. ことばだけは 知っている	386 (100.0)	282 (73.1)	96 (24.9)	8 (2.1)	0 (-)
	2. 内容についても 知っている	289 (100.0)	202 (69.9)	84 (29.1)	3 (1.0)	0 (-)
	3. 知らなかった	833 (100.0)	542 (65.1)	252 (30.3)	39 (4.7)	0 (-)

注:()内はサンプル数を100とした割合

問6-2. (問6-1で1に○をつけた方)

リターナブルびんのほうがどの程度安い価格ならよいと思いますか

		合 計	1. 5 %	2. 10 %	3. 20 %	4. 30 %	5. そ の 他	6. 無 回 答
全 体		1,026 (100.0)	182 (17.7)	493 (48.1)	238 (23.2)	93 (9.1)	12 (1.2)	8 (0.8)
性別	1. 男性	513 (100.0)	116 (22.6)	244 (47.6)	109 (21.2)	30 (5.8)	9 (1.8)	5 (1.0)
	2. 女性	513 (100.0)	66 (12.9)	249 (48.5)	129 (25.1)	63 (12.3)	3 (0.6)	3 (0.6)
性・年齢層	1. 男性・20代	120 (100.0)	24 (20.0)	56 (46.7)	31 (25.8)	5 (4.2)	4 (3.3)	0 (-)
	2. 男性・30代	113 (100.0)	18 (15.9)	55 (48.7)	26 (23.0)	12 (10.6)	1 (0.9)	1 (0.9)
	3. 男性・40代	102 (100.0)	20 (19.6)	45 (44.1)	25 (24.5)	9 (8.8)	2 (2.0)	1 (1.0)
	4. 男性・50代	100 (100.0)	27 (27.0)	50 (50.0)	18 (18.0)	3 (3.0)	1 (1.0)	1 (1.0)
	5. 男性・60代以上	78 (100.0)	27 (34.6)	38 (48.7)	9 (11.5)	1 (1.3)	1 (1.3)	2 (2.6)
	6. 女性・20代	128 (100.0)	19 (14.8)	58 (45.3)	34 (26.6)	16 (12.5)	1 (0.8)	0 (-)
	7. 女性・30代	118 (100.0)	11 (9.3)	47 (39.8)	38 (32.2)	18 (15.3)	1 (0.8)	3 (2.5)
	8. 女性・40代	101 (100.0)	12 (11.9)	51 (50.5)	24 (23.8)	14 (13.9)	0 (-)	0 (-)
	9. 女性・50代	88 (100.0)	14 (15.9)	50 (56.8)	19 (21.6)	4 (4.5)	1 (1.1)	0 (-)
	10. 女性・60代以上	78 (100.0)	10 (12.8)	43 (55.1)	14 (17.9)	11 (14.1)	0 (-)	0 (-)
状況協加入	1. 加入	368 (100.0)	67 (18.2)	181 (49.2)	88 (23.9)	28 (7.6)	1 (0.3)	3 (0.8)
	2. 非加入	657 (100.0)	115 (17.5)	311 (47.3)	150 (22.8)	65 (9.9)	11 (1.7)	5 (0.8)
地域	1. 北海道	47 (100.0)	11 (23.4)	20 (42.6)	14 (29.8)	2 (4.3)	0 (-)	0 (-)
	2. 東北	69 (100.0)	10 (14.5)	36 (52.2)	13 (18.8)	10 (14.5)	0 (-)	0 (-)
	3. 東京	141 (100.0)	19 (13.5)	77 (54.6)	30 (21.3)	11 (7.8)	2 (1.4)	2 (1.4)
	4. 首都圏	243 (100.0)	46 (18.9)	121 (49.8)	53 (21.8)	21 (8.6)	2 (0.8)	0 (-)
	5. その他関東	34 (100.0)	6 (17.6)	14 (41.2)	9 (26.5)	4 (11.8)	0 (-)	1 (2.9)
	6. 甲信越	47 (100.0)	10 (21.3)	23 (48.9)	9 (19.1)	3 (6.4)	2 (4.3)	0 (-)
	7. 中部	115 (100.0)	20 (17.4)	48 (41.7)	33 (28.7)	11 (9.6)	1 (0.9)	2 (1.7)
	8. 近畿	189 (100.0)	31 (16.4)	91 (48.1)	43 (22.8)	19 (10.1)	3 (1.6)	2 (1.1)
	9. 中国・四国	73 (100.0)	14 (19.2)	33 (45.2)	18 (24.7)	6 (8.2)	1 (1.4)	1 (1.4)
	10. 九州・沖縄	67 (100.0)	15 (22.4)	29 (43.3)	16 (23.9)	6 (9.0)	1 (1.5)	0 (-)
環境・ごみ問題への関心度	1. 強い関心がある	160 (100.0)	36 (22.5)	72 (45.0)	39 (24.4)	10 (6.3)	1 (0.6)	2 (1.3)
	2. まあ関心がある	716 (100.0)	127 (17.7)	348 (48.6)	169 (23.6)	61 (8.5)	7 (1.0)	4 (0.6)
	3. 関心がない	150 (100.0)	19 (12.7)	73 (48.7)	30 (20.0)	22 (14.7)	4 (2.7)	2 (1.3)
びり ん た ら し の 知 り な か つ た 人 の 数	1. ことばだけは知っている	282 (100.0)	51 (18.1)	146 (51.8)	58 (20.6)	23 (8.2)	2 (0.7)	2 (0.7)
	2. 内容についても知っている	202 (100.0)	51 (25.2)	96 (47.5)	41 (20.3)	10 (5.0)	2 (1.0)	2 (1.0)
	3. 知らなかった	542 (100.0)	80 (14.8)	251 (46.3)	139 (25.6)	60 (11.1)	8 (1.5)	4 (0.7)

注: ()内はサンプル数を100とした割合

問7. あなたが、リターナブルびんを現在よりも利用するようになるためには、
どのような回収方法等の条件を整えたいと思いますか（3つまで）

	回答者数	合計	1. 1リタ るれ外 よ以外 にの容 器かび うと選 べそ	2. 器保 なる証 ことが 金が 現在 びん よん の容	3. リタ ーナ ブル びん の 高 容	4. な うリ タ ー ナ ブル び ん の 割 安 ほ	5. と のタ ー ナ ブル び ん の 割 安 ほ	6. 組 み を 整 備 す る こ と	7. 用 の た め に 寄 付 す る こ と	8. リ タ ー ナ ブル び ん を 回 す こ と	9. 自 宅 に 来 て く れ る こ と	10. 分 別 取 集 の 区 分 に 加 え
全体	2,667 (100.0)	7,234 (271.2)	660 (24.7)	356 (13.3)	1,359 (51.0)	1,295 (48.6)	398 (14.9)	378 (14.2)	1,030 (38.6)			
性別	1. 男性	1,324 (100.0)	3,525 (266.2)	357 (27.0)	206 (15.6)	688 (52.0)	662 (50.0)	192 (14.5)	188 (14.2)	448 (33.8)		
	2. 女性	1,343 (100.0)	3,709 (276.2)	303 (22.6)	150 (11.2)	671 (50.0)	633 (47.1)	206 (15.3)	190 (14.1)	582 (43.3)		
性・年齢層	1. 男性・20代	261 (100.0)	654 (250.6)	72 (27.6)	45 (17.2)	143 (54.8)	114 (43.7)	19 (7.3)	54 (20.7)	61 (23.4)		
	2. 男性・30代	267 (100.0)	700 (262.2)	79 (29.6)	55 (20.6)	147 (55.1)	124 (46.4)	32 (12.0)	32 (12.0)	86 (32.2)		
	3. 男性・40代	264 (100.0)	727 (275.4)	86 (32.6)	45 (17.0)	144 (54.5)	138 (52.3)	37 (14.0)	40 (15.2)	88 (33.3)		
	4. 男性・50代	264 (100.0)	711 (269.3)	73 (27.7)	35 (13.3)	127 (48.1)	138 (52.3)	43 (16.3)	39 (14.8)	91 (34.5)		
	5. 男性・60代以上	268 (100.0)	733 (273.5)	47 (17.5)	26 (9.7)	127 (47.4)	148 (55.2)	61 (22.8)	23 (8.6)	122 (45.5)		
	6. 女性・20代	268 (100.0)	740 (276.1)	61 (22.8)	22 (8.2)	162 (60.4)	114 (42.5)	33 (12.3)	49 (18.3)	113 (42.2)		
	7. 女性・30代	269 (100.0)	732 (272.1)	60 (22.3)	36 (13.4)	144 (53.5)	120 (44.6)	26 (9.7)	42 (15.6)	124 (46.1)		
	8. 女性・40代	270 (100.0)	744 (275.6)	76 (28.1)	34 (12.6)	146 (54.1)	126 (46.7)	31 (11.5)	32 (11.9)	112 (41.5)		
	9. 女性・50代	266 (100.0)	755 (283.8)	57 (21.4)	24 (9.0)	116 (43.6)	138 (51.9)	52 (19.5)	37 (13.9)	116 (43.6)		
	10. 女性・60代以上	270 (100.0)	738 (273.3)	49 (18.1)	34 (12.6)	103 (38.1)	135 (50.0)	64 (23.7)	30 (11.1)	117 (43.3)		
状況 協 加 入	1. 加入	1,042 (100.0)	2,866 (275.0)	249 (23.9)	149 (14.3)	532 (51.1)	520 (49.9)	170 (16.3)	136 (13.1)	415 (39.8)		
	2. 非加入	1,624 (100.0)	4,365 (268.8)	411 (25.3)	207 (12.7)	826 (50.9)	774 (47.7)	227 (14.0)	242 (14.9)	615 (37.9)		
地域	1. 北海道	119 (100.0)	327 (274.8)	39 (32.8)	25 (21.0)	73 (61.3)	49 (41.2)	24 (20.2)	14 (11.8)	39 (32.8)		
	2. 東北	135 (100.0)	366 (271.1)	40 (29.6)	15 (11.1)	67 (49.6)	70 (51.9)	17 (12.6)	16 (11.9)	58 (43.0)		
	3. 東京	393 (100.0)	1,056 (268.7)	103 (26.2)	39 (9.9)	195 (49.6)	182 (46.3)	55 (14.0)	62 (15.8)	164 (41.7)		
	4. 首都圏	635 (100.0)	1,746 (275.0)	139 (21.9)	81 (12.8)	312 (49.1)	333 (52.4)	108 (17.0)	79 (12.4)	268 (42.2)		
	5. その他関東	91 (100.0)	245 (269.2)	20 (22.0)	13 (14.3)	44 (48.4)	42 (46.2)	13 (14.3)	11 (12.1)	40 (44.0)		
	6. 甲信越	133 (100.0)	359 (269.9)	34 (25.6)	25 (18.8)	69 (51.9)	77 (57.9)	10 (10.5)	13 (9.8)	40 (30.1)		
	7. 中部	296 (100.0)	797 (269.3)	62 (20.9)	44 (14.9)	165 (55.7)	135 (45.6)	50 (16.9)	38 (12.8)	105 (35.5)		
	8. 近畿	492 (100.0)	1,333 (270.9)	127 (25.8)	58 (11.8)	245 (49.8)	252 (51.2)	69 (14.0)	94 (19.1)	167 (33.9)		
	9. 中国・四国	179 (100.0)	476 (265.9)	47 (26.3)	26 (14.5)	92 (51.4)	76 (42.5)	25 (14.0)	21 (11.7)	77 (43.0)		
	10. 九州・沖縄	188 (100.0)	511 (271.8)	48 (25.5)	29 (15.4)	92 (48.9)	76 (40.4)	22 (11.7)	30 (16.0)	69 (36.7)		
関 心 度 の 環 境 へ の 関 心 度 合 合	1. 強い関心がある	592 (100.0)	1,660 (280.4)	128 (21.6)	88 (14.9)	252 (42.6)	300 (50.7)	128 (21.6)	57 (9.6)	252 (42.6)		
	2. まあ関心がある	1,788 (100.0)	4,864 (272.0)	459 (25.7)	210 (11.7)	934 (52.2)	893 (49.9)	256 (14.3)	257 (14.4)	700 (39.1)		
	3. 関心がない	287 (100.0)	710 (247.4)	73 (25.4)	58 (20.2)	173 (60.3)	102 (35.5)	14 (4.9)	64 (22.3)	78 (27.2)		
び り ん タ ー ナ ブル び ん の 知 り 合 合	1. ことばだけは知っている	723 (100.0)	1,995 (275.9)	194 (26.8)	101 (14.0)	359 (49.7)	372 (51.5)	120 (16.6)	96 (13.3)	279 (38.6)		
	2. 内容についても知っている	693 (100.0)	1,938 (279.7)	146 (21.1)	97 (14.0)	334 (48.2)	401 (57.9)	121 (17.5)	78 (11.3)	267 (38.5)		
	3. 知らなかった	1,249 (100.0)	3,295 (263.8)	320 (25.6)	158 (12.7)	664 (53.2)	521 (41.7)	156 (12.5)	204 (16.3)	484 (38.8)		

注：()内は割増率を100とした割合

問7. あなたが、リターナブルびんを現在よりも利用するようになるためには、
どのような回収方法等の条件が整えばよいと思いますか（3つまで）

	8. か上 の経 済的 な容 器に 今か 以	9. と消 費に タ ク ス を 減 ら す こ と	10. 告 白 が サ ビ ナ リ と	11. とく と リ タ ー ナ ブ ル の 表 示 が サ ラ ッ キ に な る こ と	12. とし び ん の デ ザ イ ン が お こ え な い こ と	13. ルを 改 良 し た リ タ ー ナ ブ ル の 開 発	14. を も の よ う な 条 件 に な つ て 利 用 し な い と 思 う こ と	15. そ の 他	16. 無 回 答	
全 体	214 (8.0)	326 (12.2)	404 (15.1)	501 (18.8)	42 (1.6)	240 (9.0)	8 (0.3)	17 (0.6)	6 (0.2)	
性 別	1. 男性	114 (8.6)	164 (12.4)	180 (13.6)	196 (14.8)	17 (1.3)	101 (7.6)	3 (0.2)	7 (0.5)	2 (0.2)
	2. 女性	100 (7.4)	162 (12.1)	224 (16.7)	305 (22.7)	25 (1.9)	139 (10.3)	5 (0.4)	10 (0.7)	4 (0.3)
性・年 齢 層	1. 男性・20代	22 (8.4)	24 (9.2)	41 (15.7)	34 (13.0)	4 (1.5)	19 (7.3)	0 (-)	1 (0.4)	1 (0.4)
	2. 男性・30代	16 (6.0)	35 (13.1)	40 (15.0)	28 (10.5)	7 (2.6)	14 (5.2)	2 (0.7)	3 (1.1)	0 (-)
	3. 男性・40代	30 (11.4)	31 (11.7)	30 (11.4)	34 (12.9)	1 (0.4)	23 (8.7)	0 (-)	0 (-)	0 (-)
	4. 男性・50代	21 (8.0)	30 (11.4)	36 (13.6)	42 (15.9)	4 (1.5)	29 (11.0)	0 (-)	3 (1.1)	0 (-)
	5. 男性・60代以上	25 (9.3)	44 (16.4)	33 (12.3)	58 (21.6)	1 (0.4)	16 (6.0)	1 (0.4)	0 (-)	1 (0.4)
	6. 女性・20代	16 (6.0)	29 (10.8)	61 (22.8)	47 (17.5)	10 (3.7)	18 (6.7)	2 (0.7)	1 (0.4)	2 (0.7)
	7. 女性・30代	19 (7.1)	29 (10.8)	47 (17.5)	55 (20.4)	4 (1.5)	21 (7.8)	2 (0.7)	2 (0.7)	1 (0.4)
	8. 女性・40代	19 (7.0)	28 (10.4)	38 (14.1)	60 (22.2)	5 (1.9)	33 (12.2)	0 (-)	3 (1.1)	1 (0.4)
	9. 女性・50代	27 (10.2)	34 (12.8)	35 (13.2)	75 (28.2)	3 (1.1)	40 (15.0)	0 (-)	1 (0.4)	0 (-)
	10. 女性・60代以上	19 (7.0)	42 (15.6)	43 (15.9)	68 (25.2)	3 (1.1)	27 (10.0)	1 (0.4)	3 (1.1)	0 (-)
状 況 協 加 入	1. 加入	85 (8.2)	126 (12.1)	150 (14.4)	200 (19.2)	18 (1.7)	102 (9.8)	3 (0.3)	7 (0.7)	4 (0.4)
	2. 非加入	129 (7.9)	200 (12.3)	254 (15.6)	301 (18.5)	24 (1.5)	138 (8.5)	5 (0.3)	10 (0.6)	2 (0.1)
地 域	1. 北海道	6 (5.0)	13 (10.9)	20 (16.8)	15 (12.6)	2 (1.7)	6 (5.0)	2 (1.7)	0 (-)	0 (-)
	2. 東北	5 (3.7)	14 (10.4)	15 (11.1)	30 (22.2)	3 (2.2)	16 (11.9)	0 (-)	0 (-)	0 (-)
	3. 東京	32 (8.1)	47 (12.0)	44 (11.2)	86 (21.9)	6 (1.5)	38 (9.7)	1 (0.3)	1 (0.3)	1 (0.3)
	4. 首都圏	53 (8.3)	87 (13.7)	106 (16.7)	118 (18.6)	7 (1.1)	45 (7.1)	3 (0.5)	4 (0.6)	3 (0.5)
	5. その他関東	5 (5.5)	16 (17.6)	14 (15.4)	23 (25.3)	1 (1.1)	3 (3.3)	0 (-)	0 (-)	0 (-)
	6. 甲信越	15 (11.3)	16 (12.0)	21 (15.8)	21 (15.8)	2 (1.5)	10 (7.5)	0 (-)	2 (1.5)	0 (-)
	7. 中部	31 (10.5)	27 (9.1)	46 (15.5)	51 (17.2)	6 (2.0)	33 (11.1)	1 (0.3)	2 (0.7)	1 (0.3)
	8. 近畿	35 (7.1)	65 (13.2)	67 (13.6)	82 (16.7)	9 (1.8)	56 (11.4)	1 (0.2)	5 (1.0)	1 (0.2)
	9. 中国・四国	17 (9.5)	12 (6.7)	33 (18.4)	33 (18.4)	2 (1.1)	13 (7.3)	0 (-)	2 (1.1)	0 (-)
	10. 九州・沖縄	15 (8.0)	28 (14.9)	38 (20.2)	40 (21.3)	4 (2.1)	19 (10.1)	0 (-)	1 (0.5)	0 (-)
関 心 度 環 境 ・ 心 度 へ の 関 心 の 合 計	1. 強い関心がある	61 (10.3)	97 (16.4)	91 (15.4)	129 (21.8)	10 (1.7)	62 (10.5)	1 (0.2)	3 (0.5)	1 (0.2)
	2. まあ関心がある	136 (7.6)	214 (12.0)	276 (15.4)	332 (18.6)	26 (1.5)	153 (8.6)	1 (0.1)	12 (0.7)	5 (0.3)
	3. 関心がない	17 (5.9)	15 (5.2)	37 (12.9)	40 (13.9)	6 (2.1)	25 (8.7)	6 (2.1)	2 (0.7)	0 (-)
び り ん タ ー ナ ブ ル 知 度 合 計	1. ことばだけは知っている	51 (7.1)	85 (11.8)	103 (14.2)	156 (21.6)	11 (1.5)	59 (8.2)	2 (0.3)	5 (0.7)	2 (0.3)
	2. 内容についても知っている	85 (12.3)	105 (15.2)	84 (12.1)	127 (18.3)	10 (1.4)	76 (11.0)	0 (-)	6 (0.9)	1 (0.1)
	3. 知らなかった	78 (6.2)	136 (10.9)	216 (17.3)	218 (17.5)	21 (1.7)	104 (8.3)	6 (0.5)	6 (0.5)	3 (0.2)

注：()内はサンプル数を100とした割合

問8. あなたのお気持ちや行動に最も近いもの

(1)びんが貴重品だった昔はリターナブルびんに意味があったが、現代では使い捨て容器のほうが経済的だ

		合 計	1. 強 く そ う 思 う	2. ま あ そ う 思 う	3. そ あ ま 思 わ な い	4. そ 全 く 思 わ な い	5. 無 回 答
全 体		2,667 (100.0)	97 (3.6)	831 (31.2)	1,348 (50.5)	391 (14.7)	0 (-)
性 別	1. 男性	1,324 (100.0)	57 (4.3)	405 (30.6)	659 (49.8)	203 (15.3)	0 (-)
	2. 女性	1,343 (100.0)	40 (3.0)	426 (31.7)	689 (51.3)	188 (14.0)	0 (-)
性・ 年 齢 層	1. 男性・20代	261 (100.0)	19 (7.3)	78 (29.9)	129 (49.4)	35 (13.4)	0 (-)
	2. 男性・30代	267 (100.0)	14 (5.2)	82 (30.7)	141 (52.8)	30 (11.2)	0 (-)
	3. 男性・40代	264 (100.0)	8 (3.0)	85 (32.2)	132 (50.0)	39 (14.8)	0 (-)
	4. 男性・50代	264 (100.0)	12 (4.5)	80 (30.3)	128 (48.5)	44 (16.7)	0 (-)
	5. 男性・60代以上	268 (100.0)	4 (1.5)	80 (29.9)	129 (48.1)	55 (20.5)	0 (-)
	6. 女性・20代	268 (100.0)	6 (2.2)	82 (30.6)	150 (56.0)	30 (11.2)	0 (-)
	7. 女性・30代	269 (100.0)	9 (3.3)	87 (32.3)	138 (51.3)	35 (13.0)	0 (-)
	8. 女性・40代	270 (100.0)	5 (1.9)	87 (32.2)	148 (54.8)	30 (11.1)	0 (-)
	9. 女性・50代	266 (100.0)	6 (2.3)	92 (34.6)	124 (46.6)	44 (16.5)	0 (-)
	10. 女性・60代以上	270 (100.0)	14 (5.2)	78 (28.9)	129 (47.8)	49 (18.1)	0 (-)
状 況 協 加 入	1. 加入	1,042 (100.0)	38 (3.6)	307 (29.5)	532 (51.1)	165 (15.8)	0 (-)
	2. 非加入	1,624 (100.0)	59 (3.6)	524 (32.3)	816 (50.2)	225 (13.9)	0 (-)
地 域	1. 北海道	119 (100.0)	2 (1.7)	44 (37.0)	56 (47.1)	17 (14.3)	0 (-)
	2. 東北	135 (100.0)	6 (4.4)	43 (31.9)	64 (47.4)	22 (16.3)	0 (-)
	3. 東京	393 (100.0)	14 (3.6)	117 (29.8)	200 (50.9)	62 (15.8)	0 (-)
	4. 首都圏	635 (100.0)	18 (2.8)	191 (30.1)	325 (51.2)	101 (15.9)	0 (-)
	5. その他関東	91 (100.0)	6 (6.6)	26 (28.6)	45 (49.5)	14 (15.4)	0 (-)
	6. 甲信越	133 (100.0)	5 (3.8)	38 (28.6)	66 (49.6)	24 (18.0)	0 (-)
	7. 中部	296 (100.0)	9 (3.0)	101 (34.1)	144 (48.6)	42 (14.2)	0 (-)
	8. 近畿	492 (100.0)	18 (3.7)	158 (32.1)	257 (52.2)	59 (12.0)	0 (-)
	9. 中国・四国	179 (100.0)	9 (5.0)	59 (33.0)	83 (46.4)	28 (15.6)	0 (-)
	10. 九州・沖縄	188 (100.0)	10 (5.3)	53 (28.2)	104 (55.3)	21 (11.2)	0 (-)
関 心 度 へ の 関 心 度 の み	1. 強い関心がある	592 (100.0)	37 (6.3)	117 (19.8)	279 (47.1)	159 (26.9)	0 (-)
	2. まあ関心がある	1,788 (100.0)	39 (2.2)	591 (33.1)	947 (53.0)	211 (11.8)	0 (-)
	3. 関心がない	287 (100.0)	21 (7.3)	123 (42.9)	122 (42.5)	21 (7.3)	0 (-)
び り ん た い 認 知 度 ナ ブ 合 ル	1. ことばだけは知っている	723 (100.0)	27 (3.7)	191 (26.4)	393 (54.4)	112 (15.5)	0 (-)
	2. 内容についても知っている	693 (100.0)	22 (3.2)	162 (23.4)	355 (51.2)	154 (22.2)	0 (-)
	3. 知らなかった	1,249 (100.0)	48 (3.8)	476 (38.1)	600 (48.0)	125 (10.0)	0 (-)

注:()内はサンプル数を100とした割合

問8. あなたのお気持ちや行動に最も近いもの
 (2) マカはもっと積極的にリターナブルびん入りの商品を導入すべきだ

	合計	1. 強くそう思う	2. まあそう思う	3. そうあまり思わない	4. そう全く思わない	5. 無回答	
全体	2,667 (100.0)	882 (33.1)	1,506 (56.5)	256 (9.6)	22 (0.8)	1 (0.0)	
性別	1. 男性	1,324 (100.0)	444 (33.5)	718 (54.2)	151 (11.4)	11 (0.8)	0 (-)
	2. 女性	1,343 (100.0)	438 (32.6)	788 (58.7)	105 (7.8)	11 (0.8)	1 (0.1)
性・年齢層	1. 男性・20代	261 (100.0)	61 (23.4)	156 (59.8)	41 (15.7)	3 (1.1)	0 (-)
	2. 男性・30代	267 (100.0)	81 (30.3)	153 (57.3)	32 (12.0)	1 (0.4)	0 (-)
	3. 男性・40代	264 (100.0)	96 (36.4)	139 (52.7)	27 (10.2)	2 (0.8)	0 (-)
	4. 男性・50代	264 (100.0)	98 (37.1)	141 (53.4)	22 (8.3)	3 (1.1)	0 (-)
	5. 男性・60代以上	268 (100.0)	108 (40.3)	129 (48.1)	29 (10.8)	2 (0.7)	0 (-)
	6. 女性・20代	268 (100.0)	76 (28.4)	164 (61.2)	24 (9.0)	3 (1.1)	1 (0.4)
	7. 女性・30代	269 (100.0)	90 (33.5)	161 (59.9)	15 (5.6)	3 (1.1)	0 (-)
	8. 女性・40代	270 (100.0)	75 (27.8)	174 (64.4)	20 (7.4)	1 (0.4)	0 (-)
	9. 女性・50代	266 (100.0)	95 (35.7)	138 (51.9)	30 (11.3)	3 (1.1)	0 (-)
	10. 女性・60代以上	270 (100.0)	102 (37.8)	151 (55.9)	16 (5.9)	1 (0.4)	0 (-)
状況 協加入	1. 加入	1,042 (100.0)	357 (34.3)	594 (57.0)	86 (8.3)	5 (0.5)	0 (-)
	2. 非加入	1,624 (100.0)	525 (32.3)	911 (56.1)	170 (10.5)	17 (1.0)	1 (0.1)
地域	1. 北海道	119 (100.0)	33 (27.7)	72 (60.5)	14 (11.8)	0 (-)	0 (-)
	2. 東北	135 (100.0)	39 (28.9)	80 (59.3)	13 (9.6)	3 (2.2)	0 (-)
	3. 東京	393 (100.0)	126 (32.1)	228 (58.0)	33 (8.4)	5 (1.3)	1 (0.3)
	4. 首都圏	635 (100.0)	227 (35.7)	352 (55.4)	51 (8.0)	5 (0.8)	0 (-)
	5. その他関東	91 (100.0)	34 (37.4)	44 (48.4)	11 (12.1)	2 (2.2)	0 (-)
	6. 甲信越	133 (100.0)	54 (40.6)	67 (50.4)	12 (9.0)	0 (-)	0 (-)
	7. 中部	296 (100.0)	98 (33.1)	164 (55.4)	30 (10.1)	4 (1.4)	0 (-)
	8. 近畿	492 (100.0)	141 (28.7)	295 (60.0)	55 (11.2)	1 (0.2)	0 (-)
	9. 中国・四国	179 (100.0)	60 (33.5)	102 (57.0)	17 (9.5)	0 (-)	0 (-)
	10. 九州・沖縄	188 (100.0)	68 (36.2)	98 (52.1)	20 (10.6)	2 (1.1)	0 (-)
環境 問題への 関心度 合の ごみ	1. 強い関心がある	592 (100.0)	344 (58.1)	220 (37.2)	21 (3.5)	7 (1.2)	0 (-)
	2. まあ関心がある	1,788 (100.0)	494 (27.6)	1,123 (62.8)	164 (9.2)	6 (0.3)	1 (0.1)
	3. 関心がない	287 (100.0)	44 (15.3)	163 (56.8)	71 (24.7)	9 (3.1)	0 (-)
ピリ ンタ 認 知 ナ 度 ブ 合 ル	1. ことばだけは知っている	723 (100.0)	264 (36.5)	406 (56.2)	50 (6.9)	3 (0.4)	0 (-)
	2. 内容についても知っている	693 (100.0)	319 (46.0)	335 (48.3)	34 (4.9)	5 (0.7)	0 (-)
	3. 知らなかった	1,249 (100.0)	298 (23.9)	765 (61.2)	171 (13.7)	14 (1.1)	1 (0.1)

注: ()内はサンプル数を100とした割合

問8. あなたのお気持ちや行動に最も近いもの
 (3)流通業者は空きびんを引き取るべきだ

		合 計	1. 強 く そ う 思 う	2. ま あ そ う 思 う	3. そ う あ ま り 思 わ な い	4. 全 く 思 わ な い	5. 無 回 答
全 体		2,667 (100.0)	936 (35.1)	1,495 (56.1)	221 (8.3)	14 (0.5)	1 (0.0)
性 別	1. 男性	1,324 (100.0)	451 (34.1)	727 (54.9)	136 (10.3)	10 (0.8)	0 (-)
	2. 女性	1,343 (100.0)	485 (36.1)	768 (57.2)	85 (6.3)	4 (0.3)	1 (0.1)
性・年 齢 層	1. 男性・20代	261 (100.0)	69 (26.4)	150 (57.5)	38 (14.6)	4 (1.5)	0 (-)
	2. 男性・30代	267 (100.0)	87 (32.6)	147 (55.1)	31 (11.6)	2 (0.7)	0 (-)
	3. 男性・40代	264 (100.0)	100 (37.9)	138 (52.3)	25 (9.5)	1 (0.4)	0 (-)
	4. 男性・50代	264 (100.0)	104 (39.4)	143 (54.2)	16 (6.1)	1 (0.4)	0 (-)
	5. 男性・60代以上	268 (100.0)	91 (34.0)	149 (55.6)	26 (9.7)	2 (0.7)	0 (-)
	6. 女性・20代	268 (100.0)	91 (34.0)	145 (54.1)	28 (10.4)	3 (1.1)	1 (0.4)
	7. 女性・30代	269 (100.0)	96 (35.7)	159 (59.1)	13 (4.8)	1 (0.4)	0 (-)
	8. 女性・40代	270 (100.0)	95 (35.2)	159 (58.9)	16 (5.9)	0 (-)	0 (-)
	9. 女性・50代	266 (100.0)	107 (40.2)	139 (52.3)	20 (7.5)	0 (-)	0 (-)
	10. 女性・60代以上	270 (100.0)	96 (35.6)	166 (61.5)	8 (3.0)	0 (-)	0 (-)
状 生 況 協 加 入	1. 加入	1,042 (100.0)	370 (35.5)	579 (55.6)	89 (8.5)	4 (0.4)	0 (-)
	2. 非加入	1,624 (100.0)	565 (34.8)	916 (56.4)	132 (8.1)	10 (0.6)	1 (0.1)
地 域	1. 北海道	119 (100.0)	43 (36.1)	64 (53.8)	12 (10.1)	0 (-)	0 (-)
	2. 東北	135 (100.0)	52 (38.5)	73 (54.1)	9 (6.7)	1 (0.7)	0 (-)
	3. 東京	393 (100.0)	133 (33.8)	220 (56.0)	33 (8.4)	6 (1.5)	1 (0.3)
	4. 首都圏	635 (100.0)	224 (35.3)	355 (55.9)	55 (8.7)	1 (0.2)	0 (-)
	5. その他関東	91 (100.0)	31 (34.1)	50 (54.9)	9 (9.9)	1 (1.1)	0 (-)
	6. 甲信越	133 (100.0)	55 (41.4)	70 (52.6)	8 (6.0)	0 (-)	0 (-)
	7. 中部	296 (100.0)	110 (37.2)	157 (53.0)	26 (8.8)	3 (1.0)	0 (-)
	8. 近畿	492 (100.0)	157 (31.9)	294 (59.8)	40 (8.1)	1 (0.2)	0 (-)
	9. 中国・四国	179 (100.0)	61 (34.1)	105 (58.7)	13 (7.3)	0 (-)	0 (-)
	10. 九州・沖縄	188 (100.0)	67 (35.6)	105 (55.9)	15 (8.0)	1 (0.5)	0 (-)
環 境 問 題 関 心 度 へ の 関 心 の 合 計	1. 強い関心がある	592 (100.0)	308 (52.0)	259 (43.8)	23 (3.9)	2 (0.3)	0 (-)
	2. まあ関心がある	1,788 (100.0)	568 (31.8)	1,061 (59.3)	149 (8.3)	9 (0.5)	1 (0.1)
	3. 関心がない	287 (100.0)	60 (20.9)	175 (61.0)	49 (17.1)	3 (1.0)	0 (-)
び り ん タ 認 知 ナ ブ 合 ル	1. ことばだけは知っている	723 (100.0)	259 (35.8)	416 (57.5)	47 (6.5)	1 (0.1)	0 (-)
	2. 内容についても知っている	693 (100.0)	304 (43.9)	338 (48.8)	47 (6.8)	4 (0.6)	0 (-)
	3. 知らなかった	1,249 (100.0)	372 (29.8)	741 (59.3)	127 (10.2)	8 (0.6)	1 (0.1)

注:()内はサンプル数を100とした割合

問8. あなたのお気持ちや行動に最も近いもの
 (4)カーや流通業者が連携して、空きびんの回収・再使用の仕組みをつくるべきだ

		合 計	1. 強 く そ う 思 う	2. ま あ そ う 思 う	3. そ う あ ま り 思 わ な い	4. そ う 全 く 思 わ な い	5. 無 回 答
全 体		2,667 (100.0)	1,277 (47.9)	1,289 (48.3)	88 (3.3)	12 (0.4)	1 (0.0)
性 別	1. 男性	1,324 (100.0)	609 (46.0)	652 (49.2)	55 (4.2)	8 (0.6)	0 (-)
	2. 女性	1,343 (100.0)	668 (49.7)	637 (47.4)	33 (2.5)	4 (0.3)	1 (0.1)
性・ 年 齢 層	1. 男性・20代	261 (100.0)	105 (40.2)	137 (52.5)	15 (5.7)	4 (1.5)	0 (-)
	2. 男性・30代	267 (100.0)	115 (43.1)	139 (52.1)	13 (4.9)	0 (-)	0 (-)
	3. 男性・40代	264 (100.0)	131 (49.6)	120 (45.5)	11 (4.2)	2 (0.8)	0 (-)
	4. 男性・50代	264 (100.0)	130 (49.2)	126 (47.7)	7 (2.7)	1 (0.4)	0 (-)
	5. 男性・60代以上	268 (100.0)	128 (47.8)	130 (48.5)	9 (3.4)	1 (0.4)	0 (-)
	6. 女性・20代	268 (100.0)	132 (49.3)	122 (45.5)	10 (3.7)	3 (1.1)	1 (0.4)
	7. 女性・30代	269 (100.0)	138 (51.3)	127 (47.2)	3 (1.1)	1 (0.4)	0 (-)
	8. 女性・40代	270 (100.0)	125 (46.3)	139 (51.5)	6 (2.2)	0 (-)	0 (-)
	9. 女性・50代	266 (100.0)	146 (54.9)	113 (42.5)	7 (2.6)	0 (-)	0 (-)
	10. 女性・60代以上	270 (100.0)	127 (47.0)	136 (50.4)	7 (2.6)	0 (-)	0 (-)
状 況 協 加 入	1. 加入	1,042 (100.0)	512 (49.1)	496 (47.6)	30 (2.9)	4 (0.4)	0 (-)
	2. 非加入	1,624 (100.0)	764 (47.0)	793 (48.8)	58 (3.6)	8 (0.5)	1 (0.1)
地 域	1. 北海道	119 (100.0)	55 (46.2)	63 (52.9)	1 (0.8)	0 (-)	0 (-)
	2. 東北	135 (100.0)	61 (45.2)	71 (52.6)	2 (1.5)	1 (0.7)	0 (-)
	3. 東京	393 (100.0)	177 (45.0)	194 (49.4)	17 (4.3)	4 (1.0)	1 (0.3)
	4. 首都圏	635 (100.0)	321 (50.6)	294 (46.3)	19 (3.0)	1 (0.2)	0 (-)
	5. その他関東	91 (100.0)	42 (46.2)	42 (46.2)	6 (6.6)	1 (1.1)	0 (-)
	6. 甲信越	133 (100.0)	68 (51.1)	62 (46.6)	3 (2.3)	0 (-)	0 (-)
	7. 中部	296 (100.0)	147 (49.7)	139 (47.0)	8 (2.7)	2 (0.7)	0 (-)
	8. 近畿	492 (100.0)	219 (44.5)	251 (51.0)	21 (4.3)	1 (0.2)	0 (-)
	9. 中国・四国	179 (100.0)	88 (49.2)	86 (48.0)	4 (2.2)	1 (0.6)	0 (-)
	10. 九州・沖縄	188 (100.0)	97 (51.6)	83 (44.1)	7 (3.7)	1 (0.5)	0 (-)
関 心 度 合 の 環 境 ・ ご み	1. 強い関心がある	592 (100.0)	402 (67.9)	178 (30.1)	9 (1.5)	3 (0.5)	0 (-)
	2. まあ関心がある	1,788 (100.0)	796 (44.5)	934 (52.2)	50 (2.8)	7 (0.4)	1 (0.1)
	3. 関心がない	287 (100.0)	79 (27.5)	177 (61.7)	29 (10.1)	2 (0.7)	0 (-)
び り ん タ 認 知 ナ 度 ブ 合 ル	1. ことばだけは知っている	723 (100.0)	365 (50.5)	341 (47.2)	14 (1.9)	3 (0.4)	0 (-)
	2. 内容についても知っている	693 (100.0)	408 (58.9)	270 (39.0)	12 (1.7)	3 (0.4)	0 (-)
	3. 知らなかった	1,249 (100.0)	503 (40.3)	678 (54.3)	62 (5.0)	5 (0.4)	1 (0.1)

注:()内はサンプル数を100とした割合

問8. あなたのお気持ちや行動に最も近いもの

(5) 行政はもっとリターンブルびんの普及に向けた取組をすべきだ

		合 計	1. 強 く そ う 思 う	2. ま あ そ う 思 う	3. あ ま り そ う 思 わ な い	4. 全 く 思 わ な い	5. 無 回 答
全 体		2,667 (100.0)	1,107 (41.5)	1,328 (49.8)	211 (7.9)	19 (0.7)	2 (0.1)
性 別	1. 男性	1,324 (100.0)	549 (41.5)	642 (48.5)	116 (8.8)	16 (1.2)	1 (0.1)
	2. 女性	1,343 (100.0)	558 (41.5)	686 (51.1)	95 (7.1)	3 (0.2)	1 (0.1)
性 ・ 年 齢 層	1. 男性・20代	261 (100.0)	99 (37.9)	124 (47.5)	33 (12.6)	4 (1.5)	1 (0.4)
	2. 男性・30代	267 (100.0)	104 (39.0)	137 (51.3)	22 (8.2)	4 (1.5)	0 (-)
	3. 男性・40代	264 (100.0)	121 (45.8)	115 (43.6)	25 (9.5)	3 (1.1)	0 (-)
	4. 男性・50代	264 (100.0)	113 (42.8)	130 (49.2)	18 (6.8)	3 (1.1)	0 (-)
	5. 男性・60代以上	268 (100.0)	112 (41.8)	136 (50.7)	18 (6.7)	2 (0.7)	0 (-)
	6. 女性・20代	268 (100.0)	108 (40.3)	133 (49.6)	24 (9.0)	2 (0.7)	1 (0.4)
	7. 女性・30代	269 (100.0)	106 (39.4)	145 (53.9)	17 (6.3)	1 (0.4)	0 (-)
	8. 女性・40代	270 (100.0)	101 (37.4)	154 (57.0)	15 (5.6)	0 (-)	0 (-)
	9. 女性・50代	266 (100.0)	118 (44.4)	125 (47.0)	23 (8.6)	0 (-)	0 (-)
	10. 女性・60代以上	270 (100.0)	125 (46.3)	129 (47.8)	16 (5.9)	0 (-)	0 (-)
状 況 協 加 入	1. 加入	1,042 (100.0)	456 (43.8)	502 (48.2)	81 (7.8)	3 (0.3)	0 (-)
	2. 非加入	1,624 (100.0)	650 (40.0)	826 (50.9)	130 (8.0)	16 (1.0)	2 (0.1)
地 域	1. 北海道	119 (100.0)	42 (35.3)	66 (55.5)	10 (8.4)	1 (0.8)	0 (-)
	2. 東北	135 (100.0)	49 (36.3)	75 (55.6)	8 (5.9)	3 (2.2)	0 (-)
	3. 東京	393 (100.0)	156 (39.7)	200 (50.9)	32 (8.1)	4 (1.0)	1 (0.3)
	4. 首都圏	635 (100.0)	305 (48.0)	290 (45.7)	37 (5.8)	3 (0.5)	0 (-)
	5. その他関東	91 (100.0)	44 (48.4)	38 (41.8)	8 (8.8)	1 (1.1)	0 (-)
	6. 甲信越	133 (100.0)	53 (39.8)	70 (52.6)	8 (6.0)	2 (1.5)	0 (-)
	7. 中部	296 (100.0)	128 (43.2)	139 (47.0)	25 (8.4)	3 (1.0)	1 (0.3)
	8. 近畿	492 (100.0)	170 (34.6)	274 (55.7)	47 (9.6)	1 (0.2)	0 (-)
	9. 中国・四国	179 (100.0)	73 (40.8)	92 (51.4)	14 (7.8)	0 (-)	0 (-)
	10. 九州・沖縄	188 (100.0)	82 (43.6)	84 (44.7)	21 (11.2)	1 (0.5)	0 (-)
環 境 ・ ご み 問 題 へ の 関 心 度 合 合	1. 強い関心がある	592 (100.0)	365 (61.7)	205 (34.6)	16 (2.7)	6 (1.0)	0 (-)
	2. まあ関心がある	1,788 (100.0)	675 (37.8)	965 (54.0)	139 (7.8)	7 (0.4)	2 (0.1)
	3. 関心がない	287 (100.0)	67 (23.3)	158 (55.1)	56 (19.5)	6 (2.1)	0 (-)
び り ん タ 認 知 ナ ブ 合 ル	1. ことばだけは知っている	723 (100.0)	349 (48.3)	337 (46.6)	36 (5.0)	1 (0.1)	0 (-)
	2. 内容についても知っている	693 (100.0)	350 (50.5)	297 (42.9)	41 (5.9)	4 (0.6)	1 (0.1)
	3. 知らなかった	1,249 (100.0)	407 (32.6)	693 (55.5)	134 (10.7)	14 (1.1)	1 (0.1)

注:()内はサンプル数を100とした割合

問8. あなたのお気持ちや行動に最も近いもの
 (6)使い捨て容器をたくさん使う企業や店舗は、今以上の経済的な負担をすべきだ

		合 計	1. 強 く そ う 思 う	2. ま あ そ う 思 う	3. そ あ ま 思 り わ な い	4. そ 全 く 思 わ な い	5. 無 回 答
全 体		2,667 (100.0)	730 (27.4)	1,363 (51.1)	544 (20.4)	27 (1.0)	3 (0.1)
性 別	1. 男性	1,324 (100.0)	377 (28.5)	685 (51.7)	246 (18.6)	16 (1.2)	0 (-)
	2. 女性	1,343 (100.0)	353 (26.3)	678 (50.5)	298 (22.2)	11 (0.8)	3 (0.2)
性・ 年 齢 層	1. 男性・20代	261 (100.0)	57 (21.8)	130 (49.8)	68 (26.1)	6 (2.3)	0 (-)
	2. 男性・30代	267 (100.0)	63 (23.6)	135 (50.6)	64 (24.0)	5 (1.9)	0 (-)
	3. 男性・40代	264 (100.0)	88 (33.3)	132 (50.0)	41 (15.5)	3 (1.1)	0 (-)
	4. 男性・50代	264 (100.0)	87 (33.0)	139 (52.7)	37 (14.0)	1 (0.4)	0 (-)
	5. 男性・60代以上	268 (100.0)	82 (30.6)	149 (55.6)	36 (13.4)	1 (0.4)	0 (-)
	6. 女性・20代	268 (100.0)	62 (23.1)	119 (44.4)	81 (30.2)	5 (1.9)	1 (0.4)
	7. 女性・30代	269 (100.0)	61 (22.7)	149 (55.4)	58 (21.6)	1 (0.4)	0 (-)
	8. 女性・40代	270 (100.0)	63 (23.3)	145 (53.7)	59 (21.9)	2 (0.7)	1 (0.4)
	9. 女性・50代	266 (100.0)	82 (30.8)	126 (47.4)	56 (21.1)	1 (0.4)	1 (0.4)
	10. 女性・60代以上	270 (100.0)	85 (31.5)	139 (51.5)	44 (16.3)	2 (0.7)	0 (-)
状 況 協 加 入	1. 加入	1,042 (100.0)	310 (29.8)	540 (51.8)	185 (17.8)	5 (0.5)	2 (0.2)
	2. 非加入	1,624 (100.0)	420 (25.9)	823 (50.7)	358 (22.0)	22 (1.4)	1 (0.1)
地 域	1. 北海道	119 (100.0)	28 (23.5)	57 (47.9)	32 (26.9)	2 (1.7)	0 (-)
	2. 東北	135 (100.0)	31 (23.0)	77 (57.0)	26 (19.3)	1 (0.7)	0 (-)
	3. 東京	393 (100.0)	110 (28.0)	191 (48.6)	84 (21.4)	6 (1.5)	2 (0.5)
	4. 首都圏	635 (100.0)	184 (29.0)	338 (53.2)	112 (17.6)	1 (0.2)	0 (-)
	5. その他関東	91 (100.0)	26 (28.6)	45 (49.5)	19 (20.9)	1 (1.1)	0 (-)
	6. 甲信越	133 (100.0)	34 (25.6)	68 (51.1)	30 (22.6)	1 (0.8)	0 (-)
	7. 中部	296 (100.0)	92 (31.1)	141 (47.6)	59 (19.9)	3 (1.0)	1 (0.3)
	8. 近畿	492 (100.0)	130 (26.4)	246 (50.0)	109 (22.2)	7 (1.4)	0 (-)
	9. 中国・四国	179 (100.0)	49 (27.4)	99 (55.3)	30 (16.8)	1 (0.6)	0 (-)
	10. 九州・沖縄	188 (100.0)	43 (22.9)	99 (52.7)	42 (22.3)	4 (2.1)	0 (-)
関 心 度 へ の 関 心 の 度 合 の み	1. 強い関心がある	592 (100.0)	256 (43.2)	254 (42.9)	75 (12.7)	7 (1.2)	0 (-)
	2. まあ関心がある	1,788 (100.0)	428 (23.9)	976 (54.6)	368 (20.6)	13 (0.7)	3 (0.2)
	3. 関心がない	287 (100.0)	46 (16.0)	133 (46.3)	101 (35.2)	7 (2.4)	0 (-)
び り ん タ ー 認 知 ナ 度 ブ 合 ル	1. ことばだけは知っている	723 (100.0)	203 (28.1)	375 (51.9)	143 (19.8)	1 (0.1)	1 (0.1)
	2. 内容についても知っている	693 (100.0)	260 (37.5)	331 (47.8)	95 (13.7)	6 (0.9)	1 (0.1)
	3. 知らなかった	1,249 (100.0)	267 (21.4)	655 (52.4)	306 (24.5)	20 (1.6)	1 (0.1)

注：()内はサンプル数を100とした割合

問8. あなたのお気持ちや行動に最も近いもの

(7)使い捨て容器中心の今の状況は、消費者が便利さを望み企業が応じたものなので、尊重すべきだ

	合計	1. 強く思う	2. まあ思う	3. そうま思わない	4. そうく思わない	5. 無回答	
全体	2,667 (100.0)	123 (4.6)	665 (24.9)	1,435 (53.8)	443 (16.6)	1 (0.0)	
性別	1. 男性	1,324 (100.0)	59 (4.5)	331 (25.0)	704 (53.2)	230 (17.4)	0 (-)
	2. 女性	1,343 (100.0)	64 (4.8)	334 (24.9)	731 (54.4)	213 (15.9)	1 (0.1)
性・年齢層	1. 男性・20代	261 (100.0)	21 (8.0)	88 (33.7)	123 (47.1)	29 (11.1)	0 (-)
	2. 男性・30代	267 (100.0)	8 (3.0)	79 (29.6)	141 (52.8)	39 (14.6)	0 (-)
	3. 男性・40代	264 (100.0)	10 (3.8)	48 (18.2)	161 (61.0)	45 (17.0)	0 (-)
	4. 男性・50代	264 (100.0)	12 (4.5)	61 (23.1)	139 (52.7)	52 (19.7)	0 (-)
	5. 男性・60代以上	268 (100.0)	8 (3.0)	55 (20.5)	140 (52.2)	65 (24.3)	0 (-)
	6. 女性・20代	268 (100.0)	19 (7.1)	67 (25.0)	157 (58.6)	24 (9.0)	1 (0.4)
	7. 女性・30代	269 (100.0)	14 (5.2)	88 (32.7)	136 (50.6)	31 (11.5)	0 (-)
	8. 女性・40代	270 (100.0)	10 (3.7)	59 (21.9)	160 (59.3)	41 (15.2)	0 (-)
	9. 女性・50代	266 (100.0)	8 (3.0)	62 (23.3)	138 (51.9)	58 (21.8)	0 (-)
	10. 女性・60代以上	270 (100.0)	13 (4.8)	58 (21.5)	140 (51.9)	59 (21.9)	0 (-)
状況協加入	1. 加入	1,042 (100.0)	44 (4.2)	252 (24.2)	548 (52.6)	198 (19.0)	0 (-)
	2. 非加入	1,624 (100.0)	79 (4.9)	413 (25.4)	886 (54.6)	245 (15.1)	1 (0.1)
地域	1. 北海道	119 (100.0)	8 (6.7)	28 (23.5)	67 (56.3)	16 (13.4)	0 (-)
	2. 東北	135 (100.0)	5 (3.7)	45 (33.3)	63 (46.7)	22 (16.3)	0 (-)
	3. 東京	393 (100.0)	19 (4.8)	88 (22.4)	211 (53.7)	74 (18.8)	1 (0.3)
	4. 首都圏	635 (100.0)	23 (3.6)	146 (23.0)	349 (55.0)	117 (18.4)	0 (-)
	5. その他関東	91 (100.0)	6 (6.6)	22 (24.2)	49 (53.8)	14 (15.4)	0 (-)
	6. 甲信越	133 (100.0)	6 (4.5)	36 (27.1)	71 (53.4)	20 (15.0)	0 (-)
	7. 中部	296 (100.0)	15 (5.1)	64 (21.6)	167 (56.4)	50 (16.9)	0 (-)
	8. 近畿	492 (100.0)	22 (4.5)	131 (26.6)	269 (54.7)	70 (14.2)	0 (-)
	9. 中国・四国	179 (100.0)	9 (5.0)	54 (30.2)	88 (49.2)	28 (15.6)	0 (-)
	10. 九州・沖縄	188 (100.0)	10 (5.3)	48 (25.5)	99 (52.7)	31 (16.5)	0 (-)
環境・ごみ問題への関心度	1. 強い関心がある	592 (100.0)	38 (6.4)	109 (18.4)	260 (43.9)	185 (31.3)	0 (-)
	2. まあ関心がある	1,788 (100.0)	68 (3.8)	450 (25.2)	1,031 (57.7)	238 (13.3)	1 (0.1)
	3. 関心がない	287 (100.0)	17 (5.9)	106 (36.9)	144 (50.2)	20 (7.0)	0 (-)
びりんター知度ナ度ブ合	1. ことばだけは知っている	723 (100.0)	32 (4.4)	157 (21.7)	400 (55.3)	134 (18.5)	0 (-)
	2. 内容についても知っている	693 (100.0)	23 (3.3)	111 (16.0)	380 (54.8)	179 (25.8)	0 (-)
	3. 知らなかった	1,249 (100.0)	68 (5.4)	396 (31.7)	654 (52.4)	130 (10.4)	1 (0.1)

注：()内はサンプル数を100とした割合

F 1. 性別

		合 計	1. 男 性	2. 女 性	3. 無 回 答
全 体		2,667 (100.0)	1,324 (49.6)	1,343 (50.4)	0 (-)
性別	1. 男性	1,324 (100.0)	1,324 (100.0)	0 (-)	0 (-)
	2. 女性	1,343 (100.0)	0 (-)	1,343 (100.0)	0 (-)
性・年齢層	1. 男性・20代	261 (100.0)	261 (100.0)	0 (-)	0 (-)
	2. 男性・30代	267 (100.0)	267 (100.0)	0 (-)	0 (-)
	3. 男性・40代	264 (100.0)	264 (100.0)	0 (-)	0 (-)
	4. 男性・50代	264 (100.0)	264 (100.0)	0 (-)	0 (-)
	5. 男性・60代以上	268 (100.0)	268 (100.0)	0 (-)	0 (-)
	6. 女性・20代	268 (100.0)	0 (-)	268 (100.0)	0 (-)
	7. 女性・30代	269 (100.0)	0 (-)	269 (100.0)	0 (-)
	8. 女性・40代	270 (100.0)	0 (-)	270 (100.0)	0 (-)
	9. 女性・50代	266 (100.0)	0 (-)	266 (100.0)	0 (-)
	10. 女性・60代以上	270 (100.0)	0 (-)	270 (100.0)	0 (-)
状況協加入	1. 加入	1,042 (100.0)	466 (44.7)	576 (55.3)	0 (-)
	2. 非加入	1,624 (100.0)	857 (52.8)	767 (47.2)	0 (-)
地域	1. 北海道	119 (100.0)	58 (48.7)	61 (51.3)	0 (-)
	2. 東北	135 (100.0)	58 (43.0)	77 (57.0)	0 (-)
	3. 東京	393 (100.0)	197 (50.1)	196 (49.9)	0 (-)
	4. 首都圏	635 (100.0)	322 (50.7)	313 (49.3)	0 (-)
	5. その他関東	91 (100.0)	51 (56.0)	40 (44.0)	0 (-)
	6. 甲信越	133 (100.0)	75 (56.4)	58 (43.6)	0 (-)
	7. 中部	296 (100.0)	150 (50.7)	146 (49.3)	0 (-)
	8. 近畿	492 (100.0)	233 (47.4)	259 (52.6)	0 (-)
	9. 中国・四国	179 (100.0)	89 (49.7)	90 (50.3)	0 (-)
	10. 九州・沖縄	188 (100.0)	88 (46.8)	100 (53.2)	0 (-)
環境・ごみ問題への関心度合い	1. 強い関心がある	592 (100.0)	282 (47.6)	310 (52.4)	0 (-)
	2. まあ関心がある	1,788 (100.0)	875 (48.9)	913 (51.1)	0 (-)
	3. 関心がない	287 (100.0)	167 (58.2)	120 (41.8)	0 (-)
ぴりんタ 認 知 度 ブ 合 ル	1. ことばだけは知っている	723 (100.0)	372 (51.5)	351 (48.5)	0 (-)
	2. 内容についても知っている	693 (100.0)	378 (54.5)	315 (45.5)	0 (-)
	3. 知らなかった	1,249 (100.0)	572 (45.8)	677 (54.2)	0 (-)

注：()内はサンプル数を100とした割合

F 2. 年齢

		合 計	1. 20 代	2. 30 代	3. 40 代	4. 50 代	5. 60 代 以上	6. 無 回 答
全 体		2,667 (100.0)	529 (19.8)	536 (20.1)	534 (20.0)	530 (19.9)	538 (20.2)	0 (-)
性別	1. 男性	1,324 (100.0)	261 (19.7)	267 (20.2)	264 (19.9)	264 (19.9)	268 (20.2)	0 (-)
	2. 女性	1,343 (100.0)	268 (20.0)	269 (20.0)	270 (20.1)	266 (19.8)	270 (20.1)	0 (-)
性・ 年齢層	1. 男性・20代	261 (100.0)	261 (100.0)	0 (-)	0 (-)	0 (-)	0 (-)	0 (-)
	2. 男性・30代	267 (100.0)	0 (-)	267 (100.0)	0 (-)	0 (-)	0 (-)	0 (-)
	3. 男性・40代	264 (100.0)	0 (-)	0 (-)	264 (100.0)	0 (-)	0 (-)	0 (-)
	4. 男性・50代	264 (100.0)	0 (-)	0 (-)	0 (-)	264 (100.0)	0 (-)	0 (-)
	5. 男性・60代以上	268 (100.0)	0 (-)	0 (-)	0 (-)	0 (-)	268 (100.0)	0 (-)
	6. 女性・20代	268 (100.0)	268 (100.0)	0 (-)	0 (-)	0 (-)	0 (-)	0 (-)
	7. 女性・30代	269 (100.0)	0 (-)	269 (100.0)	0 (-)	0 (-)	0 (-)	0 (-)
	8. 女性・40代	270 (100.0)	0 (-)	0 (-)	270 (100.0)	0 (-)	0 (-)	0 (-)
	9. 女性・50代	266 (100.0)	0 (-)	0 (-)	0 (-)	266 (100.0)	0 (-)	0 (-)
	10. 女性・60代以上	270 (100.0)	0 (-)	0 (-)	0 (-)	0 (-)	270 (100.0)	0 (-)
状 況 協 加 入	1. 加入	1,042 (100.0)	164 (15.7)	195 (18.7)	214 (20.5)	235 (22.6)	234 (22.5)	0 (-)
	2. 非加入	1,624 (100.0)	365 (22.5)	341 (21.0)	319 (19.6)	295 (18.2)	304 (18.7)	0 (-)
地 域	1. 北海道	119 (100.0)	29 (24.4)	22 (18.5)	35 (29.4)	18 (15.1)	15 (12.6)	0 (-)
	2. 東北	135 (100.0)	29 (21.5)	34 (25.2)	21 (15.6)	25 (18.5)	26 (19.3)	0 (-)
	3. 東京	393 (100.0)	83 (21.1)	77 (19.6)	86 (21.9)	70 (17.8)	77 (19.6)	0 (-)
	4. 首都圏	635 (100.0)	99 (15.6)	115 (18.1)	123 (19.4)	136 (21.4)	162 (25.5)	0 (-)
	5. その他関東	91 (100.0)	18 (19.8)	22 (24.2)	18 (19.8)	14 (15.4)	19 (20.9)	0 (-)
	6. 甲信越	133 (100.0)	30 (22.6)	26 (19.5)	23 (17.3)	33 (24.8)	21 (15.8)	0 (-)
	7. 中部	296 (100.0)	70 (23.6)	56 (18.9)	67 (22.6)	55 (18.6)	48 (16.2)	0 (-)
	8. 近畿	492 (100.0)	97 (19.7)	93 (18.9)	90 (18.3)	111 (22.6)	101 (20.5)	0 (-)
	9. 中国・四国	179 (100.0)	31 (17.3)	45 (25.1)	35 (19.6)	34 (19.0)	34 (19.0)	0 (-)
	10. 九州・沖縄	188 (100.0)	41 (21.8)	46 (24.5)	34 (18.1)	33 (17.6)	34 (18.1)	0 (-)
関 問 題 度 合 の 環 境 ・ ご み	1. 強い関心がある	592 (100.0)	91 (15.4)	102 (17.2)	98 (16.6)	128 (21.6)	173 (29.2)	0 (-)
	2. まあ関心がある	1,788 (100.0)	352 (19.7)	361 (20.2)	376 (21.0)	361 (20.2)	338 (18.9)	0 (-)
	3. 関心がない	287 (100.0)	86 (30.0)	73 (25.4)	60 (20.9)	41 (14.3)	27 (9.4)	0 (-)
び り ん た 認 知 ナ 度 ブ 合 ル	1. ことばだけは知っている	723 (100.0)	128 (17.7)	150 (20.7)	158 (21.9)	150 (20.7)	137 (18.9)	0 (-)
	2. 内容についても知っている	693 (100.0)	69 (10.0)	99 (14.3)	190 (27.4)	190 (27.4)	145 (20.9)	0 (-)
	3. 知らなかった	1,249 (100.0)	331 (26.5)	286 (22.9)	186 (14.9)	190 (15.2)	256 (20.5)	0 (-)

注：()内はサンプル数を100とした割合

F 3. 未既婚

		合 計	1. 未 婚	2. 既 婚	3. 無 回 答
全 体		2,667 (100.0)	733 (27.5)	1,934 (72.5)	0 (-)
性 別	1. 男性	1,324 (100.0)	438 (33.1)	886 (66.9)	0 (-)
	2. 女性	1,343 (100.0)	295 (22.0)	1,048 (78.0)	0 (-)
性・ 年 齢 層	1. 男性・20代	261 (100.0)	212 (81.2)	49 (18.8)	0 (-)
	2. 男性・30代	267 (100.0)	112 (41.9)	155 (58.1)	0 (-)
	3. 男性・40代	264 (100.0)	65 (24.6)	199 (75.4)	0 (-)
	4. 男性・50代	264 (100.0)	39 (14.8)	225 (85.2)	0 (-)
	5. 男性・60代以上	268 (100.0)	10 (3.7)	258 (96.3)	0 (-)
	6. 女性・20代	268 (100.0)	153 (57.1)	115 (42.9)	0 (-)
	7. 女性・30代	269 (100.0)	57 (21.2)	212 (78.8)	0 (-)
	8. 女性・40代	270 (100.0)	48 (17.8)	222 (82.2)	0 (-)
	9. 女性・50代	266 (100.0)	28 (10.5)	238 (89.5)	0 (-)
	10. 女性・60代以上	270 (100.0)	9 (3.3)	261 (96.7)	0 (-)
状 生 況 協 加 入	1. 加入	1,042 (100.0)	192 (18.4)	850 (81.6)	0 (-)
	2. 非加入	1,624 (100.0)	541 (33.3)	1,083 (66.7)	0 (-)
地 域	1. 北海道	119 (100.0)	41 (34.5)	78 (65.5)	0 (-)
	2. 東北	135 (100.0)	46 (34.1)	89 (65.9)	0 (-)
	3. 東京	393 (100.0)	125 (31.8)	268 (68.2)	0 (-)
	4. 首都圏	635 (100.0)	150 (23.6)	485 (76.4)	0 (-)
	5. その他関東	91 (100.0)	20 (22.0)	71 (78.0)	0 (-)
	6. 甲信越	133 (100.0)	39 (29.3)	94 (70.7)	0 (-)
	7. 中部	296 (100.0)	81 (27.4)	215 (72.6)	0 (-)
	8. 近畿	492 (100.0)	131 (26.6)	361 (73.4)	0 (-)
	9. 中国・四国	179 (100.0)	42 (23.5)	137 (76.5)	0 (-)
	10. 九州・沖縄	188 (100.0)	55 (29.3)	133 (70.7)	0 (-)
関 問 心 度 合 の 環 境 ・ ご み	1. 強い関心がある	592 (100.0)	131 (22.1)	461 (77.9)	0 (-)
	2. まあ関心がある	1,788 (100.0)	483 (27.0)	1,305 (73.0)	0 (-)
	3. 関心がない	287 (100.0)	119 (41.5)	168 (58.5)	0 (-)
び り ん タ 認 知 ナ 度 ブ 合 ル	1. ことばだけは知っている	723 (100.0)	187 (25.9)	536 (74.1)	0 (-)
	2. 内容についても知っている	693 (100.0)	154 (22.2)	539 (77.8)	0 (-)
	3. 知らなかった	1,249 (100.0)	390 (31.2)	859 (68.8)	0 (-)

注：()内はダブル数を100とした割合

F 4. 家族人数(あなたご自身を含む)

		合計	1. 1 人	2. 2 人	3. 3 人	4. 4 人	5. 5 人 以上	6. 無 回 答
全体		2,667 (100.0)	277 (10.4)	676 (25.3)	628 (23.5)	701 (26.3)	385 (14.4)	0 (-)
性別	1. 男性	1,324 (100.0)	178 (13.4)	300 (22.7)	307 (23.2)	344 (26.0)	195 (14.7)	0 (-)
	2. 女性	1,343 (100.0)	99 (7.4)	376 (28.0)	321 (23.9)	357 (26.6)	190 (14.1)	0 (-)
性・年齢層	1. 男性・20代	261 (100.0)	71 (27.2)	33 (12.6)	46 (17.6)	71 (27.2)	40 (15.3)	0 (-)
	2. 男性・30代	267 (100.0)	44 (16.5)	55 (20.6)	76 (28.5)	54 (20.2)	38 (14.2)	0 (-)
	3. 男性・40代	264 (100.0)	30 (11.4)	48 (18.2)	55 (20.8)	86 (32.6)	45 (17.0)	0 (-)
	4. 男性・50代	264 (100.0)	24 (9.1)	52 (19.7)	54 (20.5)	86 (32.6)	48 (18.2)	0 (-)
	5. 男性・60代以上	268 (100.0)	9 (3.4)	112 (41.8)	76 (28.4)	47 (17.5)	24 (9.0)	0 (-)
	6. 女性・20代	268 (100.0)	32 (11.9)	54 (20.1)	66 (24.6)	74 (27.6)	42 (15.7)	0 (-)
	7. 女性・30代	269 (100.0)	23 (8.6)	60 (22.3)	68 (25.3)	84 (31.2)	34 (12.6)	0 (-)
	8. 女性・40代	270 (100.0)	10 (3.7)	56 (20.7)	53 (19.6)	98 (36.3)	53 (19.6)	0 (-)
	9. 女性・50代	266 (100.0)	16 (6.0)	74 (27.8)	64 (24.1)	68 (25.6)	44 (16.5)	0 (-)
	10. 女性・60代以上	270 (100.0)	18 (6.7)	132 (48.9)	70 (25.9)	33 (12.2)	17 (6.3)	0 (-)
状況 協 加 入	1. 加入	1,042 (100.0)	52 (5.0)	216 (20.7)	246 (23.6)	333 (32.0)	195 (18.7)	0 (-)
	2. 非加入	1,624 (100.0)	225 (13.9)	460 (28.3)	382 (23.5)	367 (22.6)	190 (11.7)	0 (-)
地域	1. 北海道	119 (100.0)	13 (10.9)	24 (20.2)	33 (27.7)	30 (25.2)	19 (16.0)	0 (-)
	2. 東北	135 (100.0)	18 (13.3)	31 (23.0)	36 (26.7)	25 (18.5)	25 (18.5)	0 (-)
	3. 東京	393 (100.0)	60 (15.3)	106 (27.0)	86 (21.9)	99 (25.2)	42 (10.7)	0 (-)
	4. 首都圏	635 (100.0)	61 (9.6)	164 (25.8)	158 (24.9)	177 (27.9)	75 (11.8)	0 (-)
	5. その他関東	91 (100.0)	5 (5.5)	26 (28.6)	31 (34.1)	21 (23.1)	8 (8.8)	0 (-)
	6. 甲信越	133 (100.0)	10 (7.5)	28 (21.1)	26 (19.5)	27 (20.3)	42 (31.6)	0 (-)
	7. 中部	296 (100.0)	30 (10.1)	69 (23.3)	73 (24.7)	80 (27.0)	44 (14.9)	0 (-)
	8. 近畿	492 (100.0)	36 (7.3)	142 (28.9)	114 (23.2)	141 (28.7)	59 (12.0)	0 (-)
	9. 中国・四国	179 (100.0)	16 (8.9)	44 (24.6)	30 (16.8)	51 (28.5)	38 (21.2)	0 (-)
	10. 九州・沖縄	188 (100.0)	24 (12.8)	42 (22.3)	40 (21.3)	50 (26.6)	32 (17.0)	0 (-)
関 問 環 心 度 へ の 関 心 度 合 の み	1. 強い関心がある	592 (100.0)	51 (8.6)	179 (30.2)	140 (23.6)	140 (23.6)	82 (13.9)	0 (-)
	2. まあ関心がある	1,788 (100.0)	192 (10.7)	435 (24.3)	415 (23.2)	485 (27.1)	261 (14.6)	0 (-)
	3. 関心がない	287 (100.0)	34 (11.8)	62 (21.6)	73 (25.4)	76 (26.5)	42 (14.6)	0 (-)
び り ん タ 認 知 ナ 度 ブ 合 ル	1. ことばだけは知っている	723 (100.0)	66 (9.1)	181 (25.0)	194 (26.8)	186 (25.7)	96 (13.3)	0 (-)
	2. 内容についても知っている	693 (100.0)	75 (10.8)	167 (24.1)	157 (22.7)	192 (27.7)	102 (14.7)	0 (-)
	3. 知らなかった	1,249 (100.0)	136 (10.9)	328 (26.3)	277 (22.2)	321 (25.7)	187 (15.0)	0 (-)

注:()内はサンプル数を100とした割合

F 5. 生協に加入していますか

		合 計	1. い加 る入 して	2. い加 ない して	3. 無 回 答
全 体		2,667 (100.0)	1,042 (39.1)	1,624 (60.9)	1 (0.0)
性別	1. 男性	1,324 (100.0)	466 (35.2)	857 (64.7)	1 (0.1)
	2. 女性	1,343 (100.0)	576 (42.9)	767 (57.1)	0 (-)
性・年齢層	1. 男性・20代	261 (100.0)	86 (33.0)	175 (67.0)	0 (-)
	2. 男性・30代	267 (100.0)	78 (29.2)	189 (70.8)	0 (-)
	3. 男性・40代	264 (100.0)	96 (36.4)	167 (63.3)	1 (0.4)
	4. 男性・50代	264 (100.0)	100 (37.9)	164 (62.1)	0 (-)
	5. 男性・60代以上	268 (100.0)	106 (39.6)	162 (60.4)	0 (-)
	6. 女性・20代	268 (100.0)	78 (29.1)	190 (70.9)	0 (-)
	7. 女性・30代	269 (100.0)	117 (43.5)	152 (56.5)	0 (-)
	8. 女性・40代	270 (100.0)	118 (43.7)	152 (56.3)	0 (-)
	9. 女性・50代	266 (100.0)	135 (50.8)	131 (49.2)	0 (-)
	10. 女性・60代以上	270 (100.0)	128 (47.4)	142 (52.6)	0 (-)
状況 協 加入	1. 加入	1,042 (100.0)	1,042 (100.0)	0 (-)	0 (-)
	2. 非加入	1,624 (100.0)	0 (-)	1,624 (100.0)	0 (-)
地域	1. 北海道	119 (100.0)	59 (49.6)	60 (50.4)	0 (-)
	2. 東北	135 (100.0)	68 (50.4)	67 (49.6)	0 (-)
	3. 東京	393 (100.0)	125 (31.8)	268 (68.2)	0 (-)
	4. 首都圏	635 (100.0)	246 (38.7)	389 (61.3)	0 (-)
	5. その他関東	91 (100.0)	33 (36.3)	58 (63.7)	0 (-)
	6. 甲信越	133 (100.0)	52 (39.1)	81 (60.9)	0 (-)
	7. 中部	296 (100.0)	93 (31.4)	203 (68.6)	0 (-)
	8. 近畿	492 (100.0)	224 (45.5)	268 (54.5)	0 (-)
	9. 中国・四国	179 (100.0)	73 (40.8)	106 (59.2)	0 (-)
	10. 九州・沖縄	188 (100.0)	67 (35.6)	120 (63.8)	1 (0.5)
環境・ごみ 問題 度への 関心 度合 の ごみ	1. 強い関心がある	592 (100.0)	277 (46.8)	315 (53.2)	0 (-)
	2. まあ関心がある	1,788 (100.0)	700 (39.1)	1,087 (60.8)	1 (0.1)
	3. 関心がない	287 (100.0)	65 (22.6)	222 (77.4)	0 (-)
びり んた ー 認 知 ナ ブ 合 ル	1. ことばだけは知っている	723 (100.0)	302 (41.8)	421 (58.2)	0 (-)
	2. 内容についても知っている	693 (100.0)	316 (45.6)	377 (54.4)	0 (-)
	3. 知らなかった	1,249 (100.0)	424 (33.9)	824 (66.0)	1 (0.1)

注：()内はサンプル数を100とした割合

F 6. お住まいの地域

		合 計	1. 北 海 道	2. 青 森 県	3. 岩 手 県	4. 宮 城 県	5. 秋 田 県	6. 山 形 県	7. 福 島 県	8. 茨 城 県	9. 栃 木 県	10. 群 馬 県	11. 埼 玉 県	12. 千 葉 県	
全 体		2,667 (100.0)	119 (4.5)	15 (0.6)	26 (1.0)	44 (1.6)	11 (0.4)	16 (0.6)	23 (0.9)	36 (1.3)	30 (1.1)	25 (0.9)	188 (7.0)	152 (5.7)	
性 別	1. 男性	1,324 (100.0)	58 (4.4)	6 (0.5)	10 (0.8)	20 (1.5)	4 (0.3)	8 (0.6)	10 (0.8)	20 (1.5)	19 (1.4)	12 (0.9)	96 (7.3)	82 (6.2)	
	2. 女性	1,343 (100.0)	61 (4.5)	9 (0.7)	16 (1.2)	24 (1.8)	7 (0.5)	8 (0.6)	13 (1.0)	16 (1.2)	11 (0.8)	13 (1.0)	92 (6.9)	70 (5.2)	
性 ・ 年 齢 層	1. 男性・20代	261 (100.0)	14 (5.4)	0 (-)	2 (0.8)	4 (1.5)	2 (0.8)	3 (1.1)	3 (1.1)	4 (1.5)	3 (1.1)	1 (0.4)	11 (4.2)	13 (5.0)	
	2. 男性・30代	267 (100.0)	12 (4.5)	2 (0.7)	1 (0.4)	7 (2.6)	1 (0.4)	2 (0.7)	3 (1.1)	6 (2.2)	4 (1.5)	4 (1.5)	11 (4.1)	19 (7.1)	
	3. 男性・40代	264 (100.0)	16 (6.1)	3 (1.1)	2 (0.8)	0 (-)	0 (-)	0 (-)	1 (0.4)	2 (0.8)	6 (2.3)	5 (1.9)	20 (7.6)	16 (6.1)	
	4. 男性・50代	264 (100.0)	7 (2.7)	1 (0.4)	1 (0.4)	2 (0.8)	1 (0.4)	1 (0.4)	1 (0.4)	1 (0.4)	3 (1.1)	1 (0.4)	30 (11.4)	10 (3.8)	
	5. 男性・60代以上	268 (100.0)	9 (3.4)	0 (-)	4 (1.5)	7 (2.6)	0 (-)	2 (0.7)	2 (0.7)	2 (0.7)	7 (2.6)	3 (1.1)	1 (0.4)	24 (9.0)	24 (9.0)
	6. 女性・20代	268 (100.0)	15 (5.6)	1 (0.4)	6 (2.2)	3 (1.1)	2 (0.7)	2 (0.7)	1 (0.4)	4 (1.5)	3 (1.1)	3 (1.1)	3 (1.1)	17 (6.3)	14 (5.2)
	7. 女性・30代	269 (100.0)	10 (3.7)	1 (0.4)	5 (1.9)	5 (1.9)	0 (-)	1 (0.4)	6 (2.2)	3 (1.1)	3 (1.1)	2 (0.7)	20 (7.4)	13 (4.8)	
	8. 女性・40代	270 (100.0)	19 (7.0)	2 (0.7)	1 (0.4)	5 (1.9)	1 (0.4)	2 (0.7)	4 (1.5)	1 (0.4)	1 (0.4)	3 (1.1)	20 (7.4)	14 (5.2)	
	9. 女性・50代	266 (100.0)	11 (4.1)	2 (0.8)	3 (1.1)	8 (3.0)	2 (0.8)	2 (0.8)	2 (0.8)	1 (0.4)	4 (0.8)	3 (1.5)	3 (1.1)	13 (4.9)	17 (6.4)
	10. 女性・60代以上	270 (100.0)	6 (2.2)	3 (1.1)	1 (0.4)	3 (1.1)	2 (0.7)	1 (0.4)	1 (0.4)	6 (2.2)	0 (-)	2 (0.7)	2 (0.7)	22 (8.1)	12 (4.4)
状 況 協 力 加 入	1. 加入	1,042 (100.0)	59 (5.7)	3 (0.3)	14 (1.3)	32 (3.1)	5 (0.5)	5 (0.5)	9 (0.9)	12 (1.2)	14 (1.3)	7 (0.7)	68 (6.5)	54 (5.2)	
	2. 非加入	1,624 (100.0)	60 (3.7)	12 (0.7)	12 (0.7)	12 (0.7)	6 (0.4)	11 (0.7)	14 (0.9)	24 (1.5)	16 (1.0)	18 (1.1)	120 (7.4)	98 (6.0)	
地 域	1. 北海道	119 (100.0)	(100.0)	(-)	(-)	(-)	(-)	(-)	(-)	(-)	(-)	(-)	(-)	(-)	
	2. 東北	135 (100.0)	0 (-)	15 (11.1)	26 (19.3)	44 (32.6)	11 (8.1)	16 (11.9)	23 (17.0)	0 (-)	0 (-)	0 (-)	0 (-)	0 (-)	
	3. 東京	393 (100.0)	0 (-)	0 (-)	0 (-)	0 (-)	0 (-)	0 (-)	0 (-)	0 (-)	0 (-)	0 (-)	0 (-)	0 (-)	
	4. 首都圏	635 (100.0)	0 (-)	0 (-)	0 (-)	0 (-)	0 (-)	0 (-)	0 (-)	0 (-)	0 (-)	0 (-)	188 (29.6)	152 (23.9)	
	5. その他関東	91 (100.0)	0 (-)	0 (-)	0 (-)	0 (-)	0 (-)	0 (-)	0 (-)	36 (39.6)	30 (33.0)	25 (27.5)	0 (-)	0 (-)	
	6. 甲信越	133 (100.0)	0 (-)	0 (-)	0 (-)	0 (-)	0 (-)	0 (-)	0 (-)	0 (-)	0 (-)	0 (-)	0 (-)	0 (-)	
	7. 中部	296 (100.0)	0 (-)	0 (-)	0 (-)	0 (-)	0 (-)	0 (-)	0 (-)	0 (-)	0 (-)	0 (-)	0 (-)	0 (-)	
	8. 近畿	492 (100.0)	0 (-)	0 (-)	0 (-)	0 (-)	0 (-)	0 (-)	0 (-)	0 (-)	0 (-)	0 (-)	0 (-)	0 (-)	
	9. 中国・四国	179 (100.0)	0 (-)	0 (-)	0 (-)	0 (-)	0 (-)	0 (-)	0 (-)	0 (-)	0 (-)	0 (-)	0 (-)	0 (-)	
	10. 九州・沖縄	188 (100.0)	0 (-)	0 (-)	0 (-)	0 (-)	0 (-)	0 (-)	0 (-)	0 (-)	0 (-)	0 (-)	0 (-)	0 (-)	
関 心 度 合 合 環 境 ・ こ の み	1. 強い関心がある	592 (100.0)	25 (4.2)	5 (0.8)	10 (1.7)	12 (2.0)	2 (0.3)	4 (0.7)	2 (0.3)	12 (2.0)	5 (0.8)	6 (1.0)	44 (7.4)	26 (4.4)	
	2. まあ関心がある	1,788 (100.0)	78 (4.4)	10 (0.6)	13 (0.7)	28 (1.6)	9 (0.5)	10 (0.6)	19 (1.1)	21 (1.2)	20 (1.1)	17 (1.0)	118 (6.6)	108 (6.0)	
	3. 関心がない	287 (100.0)	16 (5.6)	0 (-)	3 (1.0)	4 (1.4)	0 (-)	2 (0.7)	2 (0.7)	3 (1.0)	5 (1.7)	2 (0.7)	26 (9.1)	18 (6.3)	
び り ん た 認 知 ナ 度 合 合 ル	1. ことばだけは知っている	723 (100.0)	28 (3.9)	6 (0.8)	7 (1.0)	14 (1.9)	3 (0.4)	3 (0.4)	4 (0.6)	4 (0.6)	9 (1.2)	8 (1.1)	50 (6.9)	51 (7.1)	
	2. 内容についても知っている	693 (100.0)	33 (4.8)	4 (0.6)	8 (1.2)	7 (1.0)	2 (0.3)	3 (0.4)	4 (0.6)	13 (1.9)	3 (0.4)	8 (1.2)	55 (7.9)	39 (5.6)	
	3. 知らなかった	1,249 (100.0)	58 (4.6)	5 (0.4)	11 (0.9)	23 (1.8)	6 (0.5)	10 (0.8)	15 (1.2)	19 (1.5)	18 (1.4)	9 (0.7)	82 (6.6)	62 (5.0)	

注：()内は有効回答数を100とした割合

F 6. お住まいの地域

		13. 東京都	14. 神奈川県	15. 新潟県	16. 富山県	17. 石川県	18. 福井県	19. 山梨県	20. 長野県	21. 岐阜県	22. 静岡県	23. 愛知県	24. 三重県	25. 滋賀県
全体		393 (14.7)	295 (11.1)	24 (0.9)	18 (0.7)	24 (0.9)	14 (0.5)	11 (0.4)	42 (1.6)	33 (1.2)	67 (2.5)	169 (6.3)	27 (1.0)	26 (1.0)
性別	1. 男性	197 (14.9)	144 (10.9)	14 (1.1)	11 (0.8)	16 (1.2)	9 (0.7)	4 (0.3)	21 (1.6)	15 (1.1)	32 (2.4)	89 (6.7)	14 (1.1)	13 (1.0)
	2. 女性	196 (14.6)	151 (11.2)	10 (0.7)	7 (0.5)	8 (0.6)	5 (0.4)	7 (0.5)	21 (1.6)	18 (1.3)	35 (2.6)	80 (6.0)	13 (1.0)	13 (1.0)
性・年齢層	1. 男性・20代	37 (14.2)	25 (9.6)	2 (0.8)	2 (0.8)	9 (3.4)	2 (0.8)	2 (0.8)	4 (1.5)	3 (1.1)	8 (3.1)	20 (7.7)	3 (1.1)	4 (1.5)
	2. 男性・30代	34 (12.7)	25 (9.4)	4 (1.5)	3 (1.1)	2 (0.7)	3 (1.1)	0 (-)	3 (1.1)	3 (1.1)	8 (3.0)	18 (6.7)	2 (0.7)	3 (1.1)
	3. 男性・40代	44 (16.7)	24 (9.1)	2 (0.8)	1 (0.4)	2 (0.8)	1 (0.4)	1 (0.4)	3 (1.1)	6 (2.3)	4 (1.5)	22 (8.3)	3 (1.1)	1 (0.4)
	4. 男性・50代	40 (15.2)	36 (13.6)	5 (1.9)	3 (1.1)	2 (0.8)	2 (0.8)	0 (-)	6 (2.3)	2 (0.8)	8 (3.0)	15 (5.7)	2 (0.8)	3 (1.1)
	5. 男性・60代以上	42 (15.7)	34 (12.7)	1 (0.4)	2 (0.7)	1 (0.4)	1 (0.4)	1 (0.4)	5 (1.9)	1 (0.4)	4 (1.5)	14 (5.2)	4 (1.5)	2 (0.7)
	6. 女性・20代	46 (17.2)	19 (7.1)	3 (1.1)	1 (0.4)	0 (-)	0 (-)	1 (0.4)	4 (1.5)	4 (1.5)	7 (2.6)	23 (8.6)	2 (0.7)	3 (1.1)
	7. 女性・30代	43 (16.0)	27 (10.0)	0 (-)	0 (-)	2 (0.7)	2 (0.7)	0 (-)	7 (2.6)	1 (0.4)	8 (3.0)	13 (4.8)	3 (1.1)	4 (1.5)
	8. 女性・40代	42 (15.6)	29 (10.7)	3 (1.1)	2 (0.7)	4 (1.5)	0 (-)	1 (0.4)	3 (1.1)	5 (1.9)	8 (3.0)	17 (6.3)	2 (0.7)	3 (1.1)
	9. 女性・50代	30 (11.3)	30 (11.3)	1 (0.4)	2 (0.8)	2 (0.8)	2 (0.8)	3 (1.1)	5 (1.9)	5 (1.9)	5 (1.9)	15 (5.6)	3 (1.1)	1 (0.4)
	10. 女性・60代以上	35 (13.0)	46 (17.0)	3 (1.1)	2 (0.7)	0 (-)	1 (0.4)	2 (0.7)	2 (0.7)	3 (1.1)	7 (2.6)	12 (4.4)	3 (1.1)	2 (0.7)
状況 加入	1. 加入	125 (12.0)	124 (11.9)	6 (0.6)	8 (0.8)	9 (0.9)	5 (0.5)	6 (0.6)	18 (1.7)	11 (1.1)	25 (2.4)	53 (5.1)	4 (0.4)	8 (0.8)
	2. 非加入	268 (16.5)	171 (10.5)	18 (1.1)	10 (0.6)	15 (0.9)	9 (0.6)	5 (0.3)	24 (1.5)	22 (1.4)	42 (2.6)	116 (7.1)	23 (1.4)	18 (1.1)
地域	1. 北海道	0 (-)	0 (-)	0 (-)	0 (-)	0 (-)	0 (-)	0 (-)	0 (-)	0 (-)	0 (-)	0 (-)	0 (-)	0 (-)
	2. 東北	0 (-)	0 (-)	0 (-)	0 (-)	0 (-)	0 (-)	0 (-)	0 (-)	0 (-)	0 (-)	0 (-)	0 (-)	0 (-)
	3. 東京	393 (100.0)	0 (-)	0 (-)	0 (-)	0 (-)	0 (-)	0 (-)	0 (-)	0 (-)	0 (-)	0 (-)	0 (-)	0 (-)
	4. 首都圏	0 (-)	295 (46.5)	0 (-)	0 (-)	0 (-)	0 (-)	0 (-)	0 (-)	0 (-)	0 (-)	0 (-)	0 (-)	0 (-)
	5. その他関東	0 (-)	0 (-)	0 (-)	0 (-)	0 (-)	0 (-)	0 (-)	0 (-)	0 (-)	0 (-)	0 (-)	0 (-)	0 (-)
	6. 甲信越	0 (-)	0 (-)	24 (18.0)	18 (13.5)	24 (18.0)	14 (10.5)	11 (8.3)	42 (31.6)	0 (-)	0 (-)	0 (-)	0 (-)	0 (-)
	7. 中部	0 (-)	0 (-)	0 (-)	0 (-)	0 (-)	0 (-)	0 (-)	0 (-)	33 (11.1)	67 (22.6)	169 (57.1)	27 (9.1)	0 (-)
	8. 近畿	0 (-)	0 (-)	0 (-)	0 (-)	0 (-)	0 (-)	0 (-)	0 (-)	0 (-)	0 (-)	0 (-)	0 (-)	26 (5.3)
	9. 中国・四国	0 (-)	0 (-)	0 (-)	0 (-)	0 (-)	0 (-)	0 (-)	0 (-)	0 (-)	0 (-)	0 (-)	0 (-)	0 (-)
	10. 九州・沖縄	0 (-)	0 (-)	0 (-)	0 (-)	0 (-)	0 (-)	0 (-)	0 (-)	0 (-)	0 (-)	0 (-)	0 (-)	0 (-)
関心 度へ の 関 心 度 合 算	1. 強い関心がある	92 (15.5)	73 (12.3)	6 (1.0)	4 (0.7)	5 (0.8)	4 (0.7)	2 (0.3)	16 (2.7)	4 (0.7)	19 (3.2)	38 (6.4)	6 (1.0)	5 (0.8)
	2. まあ関心がある	273 (15.3)	199 (11.1)	15 (0.8)	12 (0.7)	14 (0.8)	9 (0.5)	9 (0.5)	20 (1.1)	22 (1.2)	44 (2.5)	116 (6.5)	18 (1.0)	17 (1.0)
	3. 関心がない	28 (9.8)	23 (8.0)	3 (1.0)	2 (0.7)	5 (1.7)	1 (0.3)	0 (-)	6 (2.1)	7 (2.4)	4 (1.4)	15 (5.2)	3 (1.0)	4 (1.4)
びり ん タ 認 し 知 ナ 度 合 算	1. ことばだけは知っている	109 (15.1)	89 (12.3)	2 (0.3)	2 (0.3)	2 (0.3)	6 (0.8)	3 (0.4)	15 (2.1)	9 (1.2)	13 (1.8)	40 (5.5)	8 (1.1)	2 (0.3)
	2. 内容についても知っている	120 (17.3)	107 (15.4)	9 (1.3)	5 (0.7)	9 (1.3)	4 (0.6)	3 (0.4)	8 (1.2)	7 (1.0)	23 (3.3)	50 (7.2)	7 (1.0)	8 (1.2)
	3. 知らなかった	163 (13.1)	99 (7.9)	13 (1.0)	11 (0.9)	13 (1.0)	4 (0.3)	5 (0.4)	19 (1.5)	17 (1.4)	31 (2.5)	79 (6.3)	12 (1.0)	16 (1.3)

注:()内は有効回答数を100とした割合

F 6. お住まいの地域

		26. 京 都 府	27. 大 阪 府	28. 兵 庫 県	29. 奈 良 県	30. 和 歌 山 県	31. 鳥 取 県	32. 島 根 県	33. 岡 山 県	34. 広 島 県	35. 山 口 県	36. 徳 島 県	37. 香 川 県	38. 愛 媛 県
全 体		63 (2.4)	207 (7.8)	148 (5.5)	32 (1.2)	16 (0.6)	10 (0.4)	7 (0.3)	37 (1.4)	46 (1.7)	26 (1.0)	13 (0.5)	11 (0.4)	22 (0.8)
性 別	1. 男性	31 (2.3)	96 (7.3)	71 (5.4)	16 (1.2)	6 (0.5)	6 (0.5)	5 (0.4)	21 (1.6)	22 (1.7)	11 (0.8)	5 (0.4)	7 (0.5)	9 (0.7)
	2. 女性	32 (2.4)	111 (8.3)	77 (5.7)	16 (1.2)	10 (0.7)	4 (0.3)	2 (0.1)	16 (1.2)	24 (1.8)	15 (1.1)	8 (0.6)	4 (0.3)	13 (1.0)
性・年 齢 層	1. 男性・20代	10 (3.8)	22 (8.4)	13 (5.0)	3 (1.1)	0 (-)	0 (-)	0 (-)	3 (1.1)	4 (1.5)	2 (0.8)	2 (0.8)	2 (0.8)	2 (0.8)
	2. 男性・30代	5 (1.9)	16 (6.0)	12 (4.5)	2 (0.7)	1 (0.4)	1 (0.7)	2 (0.7)	5 (1.9)	6 (2.2)	3 (1.1)	3 (1.1)	1 (0.4)	2 (0.7)
	3. 男性・40代	4 (1.5)	18 (6.8)	19 (7.2)	4 (1.5)	3 (1.1)	1 (0.4)	3 (1.1)	5 (1.9)	3 (1.1)	2 (0.8)	-	2 (0.8)	-
	4. 男性・50代	6 (2.3)	25 (9.5)	14 (5.3)	5 (1.9)	2 (0.8)	4 (1.5)	-	2 (0.8)	5 (1.9)	1 (0.4)	-	-	2 (0.8)
	5. 男性・60代以上	6 (2.2)	15 (5.6)	13 (4.9)	2 (0.7)	0 (-)	0 (-)	0 (-)	6 (2.2)	4 (1.5)	3 (1.1)	-	2 (0.7)	3 (1.1)
	6. 女性・20代	7 (2.6)	17 (6.3)	12 (4.5)	4 (1.5)	2 (0.7)	2 (0.7)	1 (0.4)	1 (0.4)	6 (2.2)	2 (0.7)	-	0 (0.4)	1 (0.7)
	7. 女性・30代	2 (0.7)	25 (9.3)	19 (7.1)	2 (0.7)	2 (0.7)	-	-	4 (1.5)	6 (2.2)	4 (1.5)	2 (0.7)	-	5 (1.9)
	8. 女性・40代	7 (2.6)	17 (6.3)	9 (3.3)	1 (0.4)	4 (1.5)	2 (0.7)	-	4 (1.5)	6 (2.2)	3 (1.1)	1 (0.4)	1 (0.4)	-
	9. 女性・50代	10 (3.8)	28 (10.5)	14 (5.3)	2 (0.8)	1 (0.4)	0 (-)	0 (-)	2 (0.8)	5 (1.9)	3 (1.1)	2 (0.8)	1 (0.4)	4 (1.5)
	10. 女性・60代以上	6 (2.2)	24 (8.9)	23 (8.5)	7 (2.6)	1 (0.4)	0 (-)	1 (0.4)	5 (1.9)	1 (0.4)	3 (1.1)	3 (1.1)	1 (0.4)	2 (0.7)
状 生 況 協 加 入	1. 加入	33 (3.2)	71 (6.8)	86 (8.3)	20 (1.9)	6 (0.6)	3 (0.3)	0 (-)	20 (1.9)	20 (1.9)	7 (0.7)	6 (0.6)	4 (0.4)	12 (1.2)
	2. 非加入	30 (1.8)	136 (8.4)	62 (3.8)	12 (0.7)	10 (0.6)	7 (0.4)	7 (0.4)	17 (1.0)	26 (1.6)	19 (1.2)	7 (0.4)	7 (0.4)	10 (0.6)
地 域	1. 北海道	0 (-)	0 (-)	0 (-)	0 (-)	0 (-)	0 (-)	0 (-)	0 (-)	0 (-)	0 (-)	0 (-)	0 (-)	0 (-)
	2. 東北	0 (-)	0 (-)	0 (-)	0 (-)	0 (-)	0 (-)	0 (-)	0 (-)	0 (-)	0 (-)	0 (-)	0 (-)	0 (-)
	3. 東京	0 (-)	0 (-)	0 (-)	0 (-)	0 (-)	0 (-)	0 (-)	0 (-)	0 (-)	0 (-)	0 (-)	0 (-)	0 (-)
	4. 首都圏	0 (-)	0 (-)	0 (-)	0 (-)	0 (-)	0 (-)	0 (-)	0 (-)	0 (-)	0 (-)	0 (-)	0 (-)	0 (-)
	5. その他関東	0 (-)	0 (-)	0 (-)	0 (-)	0 (-)	0 (-)	0 (-)	0 (-)	0 (-)	0 (-)	0 (-)	0 (-)	0 (-)
	6. 甲信越	0 (-)	0 (-)	0 (-)	0 (-)	0 (-)	0 (-)	0 (-)	0 (-)	0 (-)	0 (-)	0 (-)	0 (-)	0 (-)
	7. 中部	0 (-)	0 (-)	0 (-)	0 (-)	0 (-)	0 (-)	0 (-)	0 (-)	0 (-)	0 (-)	0 (-)	0 (-)	0 (-)
	8. 近畿	63 (12.8)	207 (42.1)	148 (30.1)	32 (6.5)	16 (3.3)	0 (-)	0 (-)	0 (-)	0 (-)	0 (-)	0 (-)	0 (-)	0 (-)
	9. 中国・四国	0 (-)	0 (-)	0 (-)	0 (-)	0 (-)	10 (5.6)	7 (3.9)	37 (20.7)	46 (25.7)	26 (14.5)	13 (7.3)	11 (6.1)	22 (12.3)
	10. 九州・沖縄	0 (-)	0 (-)	0 (-)	0 (-)	0 (-)	0 (-)	0 (-)	0 (-)	0 (-)	0 (-)	0 (-)	0 (-)	0 (-)
環 境 ・ 心 度 合 の 関 心 度 合	1. 強い関心がある	11 (1.9)	45 (7.6)	37 (6.3)	6 (1.0)	0 (-)	2 (0.3)	2 (0.3)	5 (0.8)	6 (1.0)	8 (1.4)	1 (0.2)	2 (0.3)	4 (0.7)
	2. まあ関心がある	46 (2.6)	132 (7.4)	100 (5.6)	22 (1.2)	14 (0.8)	7 (0.4)	4 (0.2)	28 (1.6)	32 (1.8)	15 (0.8)	10 (0.6)	7 (0.4)	16 (0.9)
	3. 関心がない	6 (2.1)	30 (10.5)	11 (3.8)	4 (1.4)	2 (0.7)	1 (0.3)	1 (0.3)	4 (1.4)	8 (2.8)	3 (1.0)	2 (0.7)	2 (0.7)	2 (0.7)
び り ん た 認 し 知 ナ 度 ブ 合 ル	1. ことばだけは知っている	15 (2.1)	51 (7.1)	36 (5.0)	9 (1.2)	6 (0.8)	1 (0.1)	2 (0.3)	17 (2.4)	19 (2.6)	7 (1.0)	1 (0.1)	3 (0.4)	4 (0.6)
	2. 内容についても知っている	17 (2.5)	43 (6.2)	24 (3.5)	10 (1.4)	2 (0.3)	4 (0.6)	1 (0.1)	4 (0.6)	9 (1.3)	6 (0.9)	-	2 (0.3)	2 (0.3)
	3. 知らなかった	31 (2.5)	113 (9.0)	88 (7.0)	13 (1.0)	8 (0.6)	5 (0.4)	4 (0.3)	16 (1.3)	18 (1.4)	13 (1.0)	12 (1.0)	6 (0.5)	16 (1.3)

注:()内はサブ #数を100とした割合

F 6. お住まいの地域

		39. 高知県	40. 福岡県	41. 佐賀県	42. 長崎県	43. 熊本県	44. 大分県	45. 宮崎県	46. 鹿児島県	47. 沖縄県	48. 無回答
全 体		7 (0.3)	79 (3.0)	4 (0.1)	25 (0.9)	16 (0.6)	25 (0.9)	12 (0.4)	20 (0.7)	7 (0.3)	6 (0.2)
性別	1. 男性	3 (0.2)	43 (3.2)	2 (0.2)	11 (0.8)	6 (0.5)	8 (0.6)	8 (0.6)	8 (0.6)	2 (0.2)	3 (0.2)
	2. 女性	4 (0.3)	36 (2.7)	2 (0.1)	14 (1.0)	10 (0.7)	17 (1.3)	4 (0.3)	12 (0.9)	5 (0.4)	3 (0.2)
性・年齢層	1. 男性・20代	1 (0.4)	10 (3.8)	0 (-)	1 (0.4)	1 (0.4)	0 (-)	1 (0.4)	2 (0.8)	0 (-)	1 (0.4)
	2. 男性・30代	1 (0.4)	16 (6.0)	1 (0.4)	3 (1.1)	2 (0.7)	1 (0.4)	3 (1.1)	1 (0.4)	0 (-)	0 (-)
	3. 男性・40代	0 (-)	6 (2.3)	1 (0.4)	0 (-)	2 (0.8)	3 (1.1)	1 (0.4)	0 (-)	1 (0.4)	1 (0.4)
	4. 男性・50代	1 (0.4)	6 (2.3)	0 (-)	3 (1.1)	0 (-)	3 (1.1)	1 (0.4)	1 (0.4)	0 (-)	0 (-)
	5. 男性・60代以上	0 (-)	5 (1.9)	0 (-)	4 (1.5)	1 (0.4)	1 (0.4)	2 (0.7)	4 (1.5)	1 (0.4)	1 (0.4)
	6. 女性・20代	0 (-)	10 (3.7)	0 (-)	4 (1.5)	1 (0.4)	4 (1.5)	2 (0.7)	3 (1.1)	2 (0.7)	1 (0.4)
	7. 女性・30代	0 (-)	8 (3.0)	1 (0.4)	3 (1.1)	2 (0.7)	3 (1.1)	0 (-)	1 (0.4)	1 (0.4)	0 (-)
	8. 女性・40代	2 (0.7)	7 (2.6)	0 (-)	2 (0.7)	4 (1.5)	1 (0.4)	0 (-)	5 (1.9)	1 (0.4)	1 (0.4)
	9. 女性・50代	2 (0.8)	6 (2.3)	0 (-)	4 (1.5)	0 (-)	4 (1.5)	0 (-)	2 (0.8)	1 (0.4)	1 (0.4)
	10. 女性・60代以上	0 (-)	5 (1.9)	1 (0.4)	1 (0.4)	1 (0.4)	5 (1.9)	2 (0.7)	1 (0.4)	0 (-)	0 (-)
状況 協加入	1. 加入	1 (0.1)	24 (2.3)	0 (-)	10 (1.0)	3 (0.3)	12 (1.2)	7 (0.7)	8 (0.8)	3 (0.3)	2 (0.2)
	2. 非加入	6 (0.4)	54 (3.3)	4 (0.2)	15 (0.9)	13 (0.8)	13 (0.8)	5 (0.3)	12 (0.7)	4 (0.2)	4 (0.2)
地域	1. 北海道	0 (-)	0 (-)	0 (-)	0 (-)	0 (-)	0 (-)	0 (-)	0 (-)	0 (-)	0 (-)
	2. 東北	0 (-)	0 (-)	0 (-)	0 (-)	0 (-)	0 (-)	0 (-)	0 (-)	0 (-)	0 (-)
	3. 東京	0 (-)	0 (-)	0 (-)	0 (-)	0 (-)	0 (-)	0 (-)	0 (-)	0 (-)	0 (-)
	4. 首都圏	0 (-)	0 (-)	0 (-)	0 (-)	0 (-)	0 (-)	0 (-)	0 (-)	0 (-)	0 (-)
	5. その他関東	0 (-)	0 (-)	0 (-)	0 (-)	0 (-)	0 (-)	0 (-)	0 (-)	0 (-)	0 (-)
	6. 甲信越	0 (-)	0 (-)	0 (-)	0 (-)	0 (-)	0 (-)	0 (-)	0 (-)	0 (-)	0 (-)
	7. 中部	0 (-)	0 (-)	0 (-)	0 (-)	0 (-)	0 (-)	0 (-)	0 (-)	0 (-)	0 (-)
	8. 近畿	0 (-)	0 (-)	0 (-)	0 (-)	0 (-)	0 (-)	0 (-)	0 (-)	0 (-)	0 (-)
	9. 中国・四国	7 (3.9)	0 (-)	0 (-)	0 (-)	0 (-)	0 (-)	0 (-)	0 (-)	0 (-)	0 (-)
	10. 九州・沖縄	0 (-)	79 (42.0)	4 (2.1)	25 (13.3)	16 (8.5)	25 (13.3)	12 (6.4)	20 (10.6)	7 (3.7)	0 (-)
環境・こ み 関 心 度 合 の	1. 強い関心がある	0 (-)	13 (2.2)	0 (-)	6 (1.0)	2 (0.3)	4 (0.7)	5 (0.8)	4 (0.7)	0 (-)	2 (0.3)
	2. まあ関心がある	7 (0.4)	55 (3.1)	2 (0.1)	14 (0.8)	11 (0.6)	19 (1.1)	7 (0.4)	12 (0.7)	6 (0.3)	3 (0.2)
	3. 関心がない	0 (-)	11 (3.8)	2 (0.7)	5 (1.7)	3 (1.0)	2 (0.7)	0 (-)	4 (1.4)	1 (0.3)	1 (0.3)
びり ん た 認 し 知 度 合 ル	1. ことばだけは知っている	3 (0.4)	26 (3.6)	0 (-)	10 (1.4)	7 (1.0)	8 (1.1)	5 (0.7)	5 (0.7)	1 (0.1)	0 (-)
	2. 内容についても知っている	1 (0.1)	13 (1.9)	0 (-)	2 (0.3)	5 (0.7)	2 (0.3)	0 (-)	2 (0.3)	1 (0.1)	4 (0.6)
	3. 知らなかった	3 (0.2)	40 (3.2)	4 (0.3)	13 (1.0)	4 (0.3)	15 (1.2)	7 (0.6)	13 (1.0)	5 (0.4)	2 (0.2)

注:()内はサンプル数を100とした割合

4. リターナブルびんとワンウェイびんの環境負荷の比較

(1) リターナブルびんのLCA研究の状況

容器のLCA（ライフサイクルアセスメント）は、容器を製造する原料の調達から使用後の処理までの各プロセスで発生する環境負荷を計算し、容器の環境評価を行うものである。

「LCA手法による容器間比較研究会」（2002年当時：リーダー：東京大学生産技術研究所安井至教授）が、この容器のLCA研究に先鞭をつけた。この研究ではペットボトル、リターナブルびん、ワンウェイびん、アルミ缶、スチール缶、紙パックについて、エネルギー消費量や水の使用量、大気汚染物質や水質汚濁物質の排出、ゴミになるかどうかなどの点からそれぞれを比較している。

その成果をまとめた「LCA手法による容器間比較報告書」＜改訂版＞から、環境負荷についてリターナブルびんと他の容器の比較結果をみてもみる。（図表参-1～参-6は「LCA手法による容器間比較報告書」のデータから作成）

①CO₂の排出量

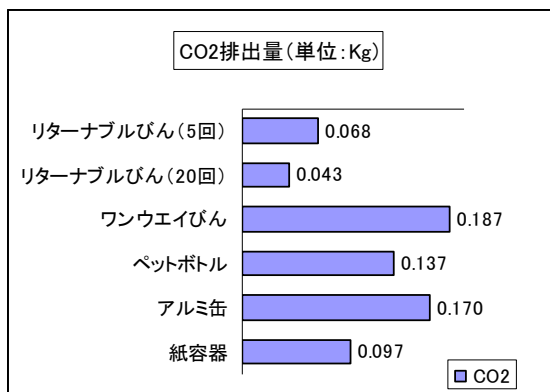
CO₂の排出量はリターナブルびん5回利用時で、ワンウェイびんの1/3、リターナブルびんの20回利用時でワンウェイびんの1/4以下と非常に小さい。

②SO_x・NO_x排出量

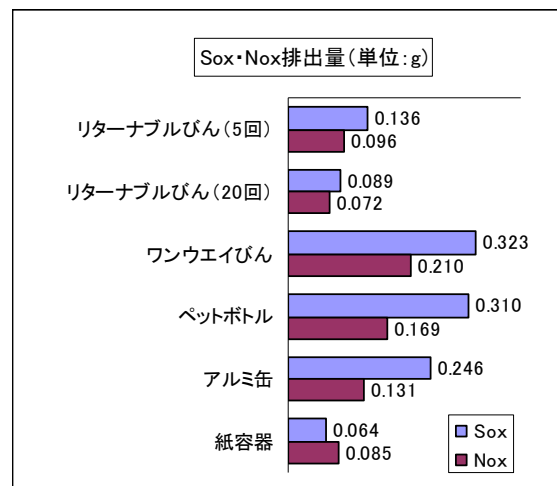
SO_x、NO_xの排出量はいずれもリターナブルびんが他の容器に比較し非常に小さく、特に、ワンウェイびんとの差は大きい。

なお、紙容器のSO_x、NO_x排出量もリターナブルびん同様に低い。

図表参-1 CO₂排出量



図表参-2 SO_x・NO_x排出量



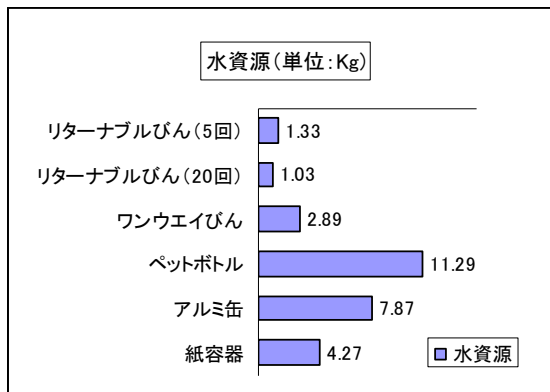
③水資源消費量

水資源消費量を容器間でみると、びん類の消費量が少ない。びん類の中でもリターナブルびんはワンウェイびんに比較し5回使用で1/2、20回使用で1/3弱と非常に少ない。

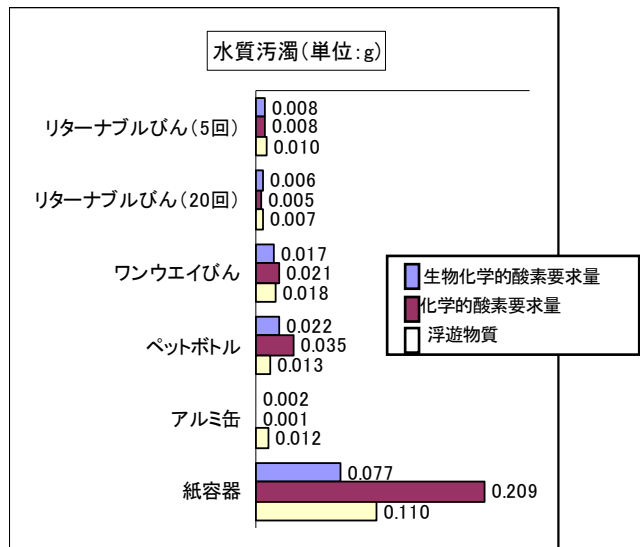
④水質汚濁物質排出量

水出汚濁物質の排出量は、リターナブルびんが少なくワンウェイびんを大きく下回っている。また、アルミ缶も少なく、逆に、紙容器は非常に多くなっている。

図表参-3 水資源消費量



図表参-4 水質汚濁物質排出量



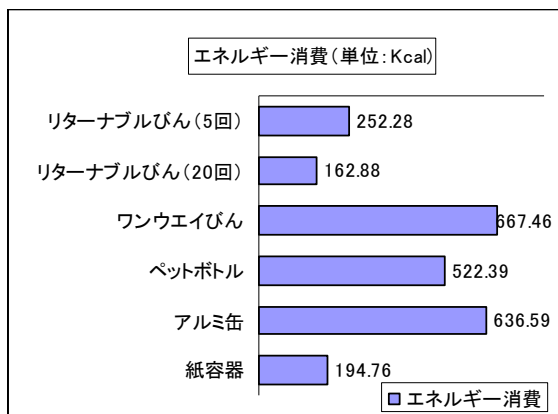
⑤エネルギー消費量

エネルギー消費量は、リターナブルびんが5回使用時でワンウェイびんの1/2強、20回使用時で1/4と非常に少ない。また、紙容器も少ない。

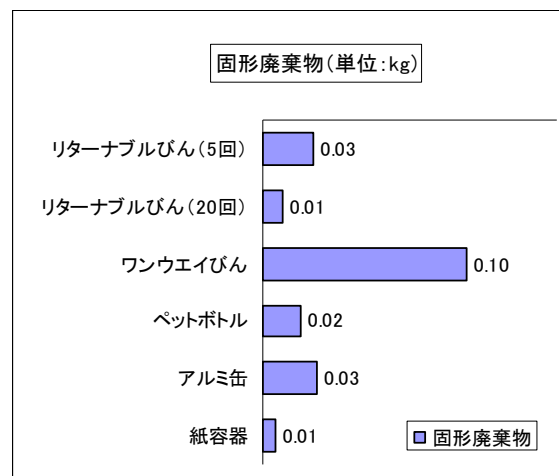
⑥固形廃棄物量

固形廃棄物量は、ワンウェイびんが突出して多く、リターナブルびんを含めた他の容器は少ない。

図表参-5 エネルギー消費量



図表参-6 固形廃棄物量



この研究成果は、酒造メーカーやビールメーカーの容器利用に生かされており、各社の環境レポートにリターナブルびんの取扱状況について記述がみられる。宝酒造は、リターナブルびん 720ml や統一規格びん 300ml を積極的に投入している。

ガラスメーカーは、LCA手法を更新し、実績の評価を行っている。

生協は研究の成果を取り入れ、リターナブルびんを独自に開発、普及に努め、回収の徹底をはかっている。第3章で取り上げた、びん再使用ネットワークの事例では、開発したリターナブルびんのLCAを実施している。その報告書を資料として添付した(5. LCA事例関連資料)。

(2) 経済的優位性

宝酒造はリターナブルびんの経済性を分析している。これをみると、リサイクルコストはリターナブルびんが9.51円に対し、ワンウェイびんが1.95円で、圧倒的にワンウェイびんが低い。これは、びんの製造コストが低下しワンウェイびんの購入価格が下落しているため、回収と洗浄に手間とコストをかけるリターナブルびんは経済的な優位性が低いと分析している。

一方、生活クラブ生協連合会の試算では、新びん価格はリターナブルびんがワンウェイびんを上回るが、リサイクルコストではリターナブルびんが有利となり、全体ではリターナブルびんの方がコスト的に有利という結果が発表されている。

リターナブルびんの普及には、リサイクルコストの低減も課題である。

図表参-7 リサイクルコスト比較

	使用量 (t)	企業コスト (千円)			500ml 当たりの コスト (円)
		指定法人 支払額	リサイクル 推進コスト	計	
リターナブルびん	4,805	0	230,245	230,245	9.51
ワンウェイびん	18,524	22,142	166,125	188,267	1.95

注) 出典：総務省 HP：

宝酒造株式会社資料による。「500ml 当たりコスト」は「使用量」を「500ml 容器重量」に換算し、「企業コスト」の「計」で除したものである。リターナブルびんのリサイクル推進コストは、回収運賃、洗浄コスト等リターナブルに要したコストであり容器代は含まない。

【LCA の課題について】

LCA 手法については、以下のような課題もあるといわれている。

- ・製品のライフサイクルは、多重の複雑なプロセスから成り立っているので、誰もが信頼・納得できるデータを整備し、評価手法の確立をするまでには、実務の場で活用し、評価を積み重ねる必要がある。
 - ・あるメーカーで LCA を行う場合、どこまでをそのメーカーの生のデータを用い、どこまで外部のデータ（素材メーカー等）を用いればよいのか。日本国内の平均的なデータばかり使っていたのでは個別に LCA を行う意味がなくなってしまう。反面、直接的なデータを実験等によって一から作り出すのも現実的には困難である。
 - ・現状では LCA には経済的視点（コスト）が欠如している。LCA に経済的視点を加味した LCC（ライフサイクルコスト）が必要という指摘もある。労働力（人件費）の扱いをどうするかという議論や、「時間」（耐久性）についての視点も弱い。
- ※使用時に電力や薬品を大量に使う商品は早く壊れた方が環境的にはよいと言えることになる。
- ・製品の LCA と、それを作り使用することによる環境活動の評価をどのように勘案するのか、解釈、評価手法は試行錯誤。
 - ・製品の最終処分方式（管理型、安定型）による違い。地域性（立地の問題）、社会性（リサイクルや副産物の評価）、時間性（汚染物質の長期的蓄積などの評価）の考慮が欠如している。